



TÕRVA VALLA ARENGUKAVA

AASTANI 2035



TÕRVA VALLA ARENGUKAVA

AASTANI 2035

Koostaja: Tõrva Vallavalitsus
Konsultant: OÜ Cumulus Consulting
Kaanefoto: Andrus Abel
Kujundaja: Mait Luidalepp

Jaanuar 2025

SISUKORD

1. TÕRVA VALLA ARENGUEELDUSED JA VÄLJAKUTSED	6
1.1. Peamised tugevused	6
1.1.1 Positiivne kuvand ja tugev identiteet	6
1.1.2 Hea elukeskkond ja teostatud investeeringud	7
1.1.3 Läbimõeldud ja jätkusuutlikud avalikud teenused	7
1.1.4 Proaktiivsus ja koostöö	8
1.2. Olulisemad väljakutsed	9
1.2.1 Elanikkonna vähenemine ja vananemine	9
1.2.2 Hästi tasustatud kohapealsete töökohtade vähesus ...	10
1.2.3 Tänapäevaste eluasemete puudumine	10
1.2.4 Omavalitsuse väiksus ja suutlikkus investeeringuid	11
teostada ja ise teenuseid arendada	
1.3. Fookusteemad aastani 2035	12
2. TÕRVA VALLA ARENGUSTRATEEGIA AASTANI 2035	13
2.1. Väärtused	13
2.2. Visioon, strateegilised arengusuunad ja eesmärgid ..	14
3. VALDKONDLIKUD ARENGUSUUNAD	17
3.1. ELA TÕRVAS	17
3.1.1 Haridus ja noorsootöö	18
3.1.2 Kogukonnad ja kultuur	20
3.1.3 Tervishoid, sotsiaalhoolekanne ja turvalisus	22
3.1.4 Keskkond ja kommunaal	23
3.1.5 Liikumine ja sport	24
3.2. INVESTEERI TÕRVA	25
3.3. TULE TÕRVA	27
3.4. VALLA JUHTIMINE	29
4. ARENGUKAVA RAKENDAMINE JA SEIRE	31
LISA 1: TEGEVUSKAVA	32
LISA 2: TÕRVA VALLA DEMOGRAAFILINE PROFIIL	44
1. Rahvastikuareng Tõrva vallas ja selle piirkondades	44
2. Teenusevajaduse prognoos	54

Sissejuhatus

Tõrva vald asub Kagu-Eestis Valga maakonnas. Vald moodustati 2017. a haldusreformi tulemusena, kui ühinesid Tõrva linn, Helme vald, Hummuli vald, Põdrala vald ja Soontaga küla endisest Puka vallast. Valda iseloomustab küllalt suur territoorium (647 km²) ja suhteliselt hõre asustus (9,4 inimest km² kohta). Vallas elas rahvastikuregistri andmetel seisuga 1.01.2025 a. 5874 inimest, valla keskuseks on enam kui 2600 elanikuga Tõrva linn.

Käesolev arengukava on valminud 2025. aastal eesmärgiga planeerida Tõrva valla pikaajalist arengut aastani 2035. Arengukavas esitatud pikaajalist arengustrateegiat täiendavad igal aastal uuendatav ja vähemalt neli aastat ette vaatav tegevuskava ning samuti vähemalt neljaks aastaks finantsvahendeid planeeriv eelarvestrateegia.

Tõrva valla eelmine, esimene haldusreformi järgne arengukava, koostati 2018. aastal. Kuigi arengukava on kehtiv aastani 2028, on viimaste aastate kriisid ning poliitiline ja majanduslik olukord nii ülemaailmselt kui ka Eestis oluliselt mõjutanud ka omavalitsuste toimekeskkonda. Vajalik on arvestada elanike muutuvate vajaduste ja ootustega pakutavatele teenustele, aga samas ka demograafi-

liste, majanduslike ja teiste ühiskondlike trendidega. Lisaks on viimastel aastatel toimunud suur digitaalse ajastu võidukäik, mis järjest enam ka avalikku sektorisse jõudmas on. Elanike ootused digitaalsete teenuste osas on järjest kasvanud. Tõrva vald ei saa siin jääda tahaplaanile. Enamus eelmises arengukavas püstitatud eesmärgid on täidetud - tugevalt oli fookuses valla elukeskkonna parendamine. Saavutatu annab hea positsiooni laiendada uue arengukava fookust ka ettevõtlus- ja turismisuunale.

Arvestades eeltoodud asjaolusid ning võttes arvesse Eesti 2035 pikaajalises strateegias toodud ootusi kohalikele omavalitsutele ning Valga maakonna arengustrateegiat, algatas Tõrva vald 2024. aastal uue arengukava koostamise aastani 2035.

Tõrva valla arengukava 2025-2035 koostamise protsess käivitati septembris 2024, kui toimus valla visiooniseminar. Sellele järgnesid arutelud 9 teemarühmas, mis olid grupeeritud kolme põhivaldkonna alla, millele lisandus valla valitsemise teema.

Peamisteks valla fookusvaldkondadeks ehk strateegilisteks arengusuundadeks on:

- 1. Ela Tõrvas** (avalike teenuste arendamise teemad: haridus ja noorsootöö; kogukonnad ja kultuur; tervishoid ja sotsiaal; keskkond ja kommunaal; rahvatervis; liikumine ja sport; rahvaturvalisus¹)
- 2. Investeeri Tõrva** (ettevõtlus)
- 3. Tule Tõrva** (külustuskeskkond, elamuarendus ja mainekujundus)
- 4. Valla juhtimine** (valla juhtimine, sh protsessid, inimesed, ressursid)

Valdkondlike arutelude tulemusi sünteesis juhtrühm, kellega koostöös arutati läbi väärtused, visioon, eesmärgid ja peamised tegevused ning koostati arengukava tööversioon. Ühtlasi otsustati, et Tõrva valla arengukava on strateegiline raamdokument, mis määratleb peamised tegevussuunad, detailsemalt kavandatakse investeeringud ja tegevused eelarvestrateegia ja iga-aastase eelarve ning tegevuskavadega.

Käesoleva arengukava põhidokument on koostatud neljas peatükis. Esimeses peatükis on välja toodud valla peamised tugevused ja väljakutsed järgnevas kümnendiks. Sellele järgneb strateegia – väärtused, visioon ning strateegilised arengusuunad. Kolmandas peatükis on kirjeldatud valdkondlikud väljakutsed, eesmärgid ja mõõdikud ning neljandas arengukava rakendamine ja seire. Arengukava lisa 1 on välja toodud tegevuskava, mida uuendatakse iga-aastaselt ja lisa 2 Tõrva valla hetkeolukorra lühikokkuvõtte (profiil).

Tõrva vald soovib olla ambitsioonikas ja tegus ning liikuda sihipäraselt parema tuleviku suunas. Valla visiooniks on olla Lõuna-Eesti parim paik elamiseks, investeerimiseks ja küllastamiseks. Arengukava koostajad tänavad kõiki panustajaid, vaid üheskoos on võimalik ka soovitud sihi poole liikuda!



Foto: Magnus Heinmets

¹ Arengustrateegias (vt p 2 ja 3) kajastatakse rahvaturvalisuse valdkonda tervishoiu ja sotsiaalvaldkonna all, „Ela Tõrvas“ blokis on seega 5 alateemat

1. Tõrva valla arengueeldused ja väljakutsed

1.1. Peamised tugevused

Arengukava koostamise raames toimunud aruteludel toodi välja peamised Tõrva valla tugevused, mille hoidmine ning edasiarendamine on valla arengueeldusteks. Alljärgnevalt on välja toodud neli olulisemat tugevust.

1.1.1 Positiivne kuvand ja tugev identiteet

Haldusreformijärgse 6 aasta jooksul on Tõrva valla üheks selgeks tugevuseks saanud tugev identiteet ja positiivne kuvand. Ühelt poolt on selle eelduseks, et vald on ilusa looduskeskkonnaga ning geograafiliselt ja funktsionaalselt loogiline tervik (tegu on toimiva keskus-tagamaa omavalitsusega). Teisalt on oluline olnud järjepidev panustamine mainekujundusse ja turundusse (Tõrva – Mulgimaa kuurort, tuletorva.ee jne), mis on vallale toonud positiivset tähelepanu ning kajastust.

Vallal on välja kujunenud selge kontseptsioon, mis toob välja fookused, kuhu panustatakse („Ela Tõrvas“- heal tasemel teenused, „Tule Tõrva“ – atraktiivne külastuskeskkond, „Investeeri Tõrva“ – soodne ettevõtluskeskkond). Eelnevat on toetanud valla juhtkonna avatud ja aktiivne hoiak ning tegutsemine. Samas on arenguruumi nt Mulgi kultuuri ja identiteedi tõhusamaks hoidmiseks ja edasiarendamiseks.

Järeldused uue arengukava perioodiks:

- ✓ Järgnevatel aastatel on jätkuvalt oluline järjepidevalt panustada mainekujundusse, mis peab aga käima käsikäes ka sisuliste arendustegevustega nii teenuste, külastuskeskkonna kui ka ettevõtluskeskkonna arendamiseks.
- ✓ Mainekujunduse kõrval on vajalik jätkata ka kogukondade ja identiteedi tugevdamise, sh Mulgi kultuuri hoidmise ja arendamisega.



Foto: Egon Bogdanov

1.1.2 Hea elukeskkond ja teostatud investeeringud

Tõrva valla tugevaks arengueelduseks on paiknemine maalilises Lõuna-Eestis, ajaloolisel Mulgimaal. Loodus, ajalooline pärand (nt mõisad), võimalused sportimiseks, kultuuriüritused ning Mulgi kultuuri eripärast tulenevad võimalused loovad arenguks hea vundamendi. Perioodil 2018-2024 viis vald koos koostööpartneritega ellu mitmeid suuri investeeringuid, mis on valla kui elu- ja külastuspaiga atraktiivsust märkimisväärselt suurendanud. Nendeks on nt Tõrva uue keskväljaku rajamine, Tõrva Veemõnula rajamine, Tõrva Tervisekeskuse rekonstrueerimine, gümnaasiumi staadioni ja silla rajamine, aga ka Mulgi Elamuskeskuse rajamine koostöös teiste Mulgimaa valdadega ning valla algatatud Vanamõisa elamurajooni arendus.

Eelmainitud tegevused koos erasektori arenduste (nt uued kauplused, tanklad, mitmesuguste vaba aja teenuste pakkumine, erinevate turismiettevõtete, nt Taagepera lossi areng jne), suurte mainesündmuste jms-ga on vallast kujundanud võrreldes varasemaga oluliselt atraktiivsema elu- ja külastuskeskkonna.

Järeldused uue arengukava perioodiks:

- ✓ Uuel arengukava perioodil on elukeskkonna arenduste kõrval järjest olulisem pöörata tähelepanu nii elamu- kui ka ettevõtluskeskkonna arendustegevusteks, kuna need on olulised noorte püsimiseks piirkonnas ning uute elanike ja investeeringute meelitamiseks.
- ✓ Võimalustest ja vajadustest lähtuvalt tuleb valla keskuse kõrval panustada ka väiksematesse piirkondadesse (nn kogukonnakeskustesse), et tagada sealsete kogukondade jätkusuutlik areng.

1.1.3 Läbimõeldud ja jätkusuutlikud avalikud teenused

Avalike teenuste arendamine väheneva elanikkonna ja piiratud ressursside tingimustes ning Eesti mõistes äärealal eeldab ühelt poolt läbimõeldud investeeringuid ning teisalt ka keerulisi otsuseid. Avalike teenuste konsolideerimine on aktuaalne paljudes omavalitsustes aga ka riigi tasandil. Tõrva vald on viimaste aastatega viinud ellu haridusreformi, millega on ühelt poolt kokku tõmmatud haridusvõrku ning konsolideeritud juhtimist, mis aga teisalt loob eeldused juhtimiskvaliteedi tõusuks, sisulisteks arendustegevusteks ning demograafiast tulenevate väljakutsetega toimetulekuks.

Hariduse kõrval on võetud suund ka teiste avalike teenuste süsteemseks (vallaüleseks) arendamiseks, nt on Tõrva Tervisekeskusesse koondatud sotsiaal- ja tervishoiuvaldkonna kompetents, ülesandeks on võetud huvihariduse parem korraldus, teostatud on analüüs sotsiaalvaldkonna teenuste paremaks pakkumiseks, jne. Samas on valla tugevuseks ka mitmekesine kultuuri- ja sporditegevus, kus samuti on süsteemsuse suurendamine järgnevate aastate ülesanne. 2024. a lõpus on valminud ka kogukonnakeskuste kontseptsioon, millega nähakse ette erinevate avalike jt teenuste (nt raamatukogu, noortetegevus, kultuuri- ja vaba aja teenused aga ka piirkonnaspetsiifilised kogukonnateenused jm) koondamine ühtsesse toime- ja füüsilisse ruumi väiksemates keskustes.

Järeldused uue arengukava perioodiks:

- ✓ Teenuste süsteemse ja vajaduspõhise arendamise ning vajadusel konsolideerimisega on vajalik jätkata ka järgnevatel aastatel, arvestades nii demograafiat, kogukondade vajadusi aga ka valla suutlikkust. Oluliselt tuleb panustada teenuste digitaliseerimisse.
- ✓ Järjest enam on vaja kaasata teenuste pakkumisse ka kogukondade esindajaid ning era- ja kolmanda sektori partnereid ning panustada süsteemsesse võrgustikutöösse.

1.1.4 Proaktiivsus ja koostöö

Tõrva valla tugevuseks on olnud initsiatiivikus – algatatud on mitmeid tegevusi, mis pole otseselt valla põhiülesanne, kuid mis on äärmiselt olulised kestliku arengu seisukohast. Näideteks võib tuua turundustegevuse, elamuarenduse (Vanamõisa elurajoon), aktiivse suhtluse ettevõtjatega (regulaarsed kokkusaamised), osalemise poliitikakujundamises ja välissuhtluses (aktiivne suhtlus maakonna-, regioonitasandi ja välisriikide partneritega) jne. Tõrva valla eestvedamisel on tegeletud nt Mulgi Elamuskeskuse käivitamise aga ka mitmete teiste koostööprojektidega.

Järeldused uue arengukava perioodiks:

- ✓ Vajadus proaktiivseteks ja uuenduslikeks lahendusteks kasvab, kuna majanduskeskkonna ebastabiilsus ja riigi poliitika ei võimalda jääda lootma välisele abile.
- ✓ Tulenevalt riigi regionaalpoliitikast võib eeldada, et kasvab regionaalse koostöö vajadus, sh Lõuna-Eesti tasandil, mida näeb ette ka nt Lõuna-Eesti arengulepe.

1.2. Olulisemad väljakutsed

Tõrva valla arengut mõjutavad mitmed suured väljakutsed, millega tegelemine on oluline valla jätkusuutlikkuse seisukohast. Arengukava koostamise raames toimunud aruteludel sõeluti neist välja neli kõige olulisemat. Alljärgnevalt on kirjeldatud väljakutsete sisu ja nende mõju vallale.

1.2.1 Elanikkonna vähenemine ja vananemine

Viimase 15 aasta jooksul (2010-2025) on valla elanikkond² vähenenud u 18% võrra ehk keskmiselt u 1,2% aastas. Perioodi alguses ulatus elanike arv ligi 7200-ni, perioodi lõpus aga vähem kui 5900-ni. Seda on mõjutanud nii negatiivne iive (sünde on vähem kui surmasid) kui ka väljaränne. Viimasel aastatel on rändesaldo olnud 0-lähedane, kuid seda näitajat on mõjutanud sõjapõgenikud, samas on sündide arv viimase paari aastaga võrreldes varasemaga märgatavalt vähenenud.

Kuna parimasse sünnitusikka jõuavad lähiaastatel võrreldes varasemaga väiksemad põlvkonnad, jätkab valla elanikkond ka tasakaalus rändesaldo tingimustes vähenemist, aastaks 2035. võib sel juhul prognoosida u 5500 elanikku. Juhul, kui väljaränne ületab sisserännet, võib elanike arv väheneda ka rohkem. Samal ajal väheneb tööealiste osakaal ja suureneb 65+ vanuserühma oma, mis ulatub ligi 30%-ni (hetkel u 25%).

Mõju Tõrva vallale:

- ✓ Elanikkonna vähenemine ja vananemine mõjutab esmalt haridusteenuste nõudlust. Lähiaastatel väheneb nõudlus lasteaiakohtadele ning seejärel põhikoolikohtadele. 10 a. vaates on oodata u 20%-list nõudluse vähenemist nii lasteaias kui ka põhikooli kohtade osas. Eelnevast tulenevalt võib tõdeda, et vallas viimastel aastatel läbiviidud haridusreform (sh väiksemate õppekohtade koondamine Tõrva Kooli alla) oli möödapääsmatu ning tulevikuvaatavalt peab vald keskendumise paari tugeva haridusasutuse arengule, jätkates väiksemates õppekohtades tegutsemist vaid piisava nõudluse puhul.
- ✓ Elanikkonna vananemine tähendab teisalt aga seda, et nõudlus sotsiaal- ja tervishoiuteenuste püsib vähemalt tänasel tasemel või kasvab aeglaselt, mistõttu pole vastavate teenuste osas ette näha mahtude vähenemist, pigem vastupidi.
- ✓ Tööealise elanikkonna vähenemine (perioodil 2025-2035 tõenäoliselt enam kui 10%) tähendab tööjõu kättesaadavuse vähenemist, mis pidurdab omakorda ettevõtluse arengut. Tööjõumahuka ettevõtluse arengul on seega ees selged piirid, suuremate ettevõtete puhul peab tööjõudu tõenäoliselt mujalt sisse tooma.
- ✓ Tööealiste elanike osakaalu vähenemine mõjutab otseselt omavalitsuse tulubaasi. Seda võib vähemalt teatud ulatuses kompenseerida 65+ vanuserühma suurem kaasamine tööjõuturule.

2 Siin ja edaspidi Eesti Rahvastikuregistri andmed

1.2.2 Hästi tasustatud kohapealsete töökohtade vähesus

Vanuserühmas 19-64 (ehk tööealisi elanikke) on Tõrva vallas kokku u 3300 inimest, neist aktiivselt osaleb tööjõuturul u 75%. Samas on valla kohapealseid töökohti (erasektor + avalik sektor) kokku vaid u 1000, neist ligi kolmandik on seotud Tõrva Vallavalitsuse ja selle allasutustega. Seega peab suurem osa tööealisi elanikke leidma endale töökoha väljaspool koduomavalitsust, erasektori töökohti on piiratud arv.

Samas on Tõrva vallas tegutsevates asutustes makstav brutopalk u 15-20% väiksem kui Eesti keskmine, mis tähendab, et osa elanikkonnast (eelkõige nooremad) liiguvad tasuvate töökohtade vähesuse tõttu suurematesse tömbekeskustesse (eelkõige Tallinn ja Tartu). Eelnev peegeldub ka väljarändes – kõige suurem on väljaränne vanuses 20-34.

Mõju Tõrva vallale:

- ✓ Vallas jätkub eelkõige noorema elanikkonna väljaränne piirkondadesse, kus on rohkem töökohti ja kõrgem palgatase.
- ✓ Eelnev toob kaasa üldiselt tööjõu kättesaadavuse halvenemise, aga konkreetsemalt ka väljakutse, et noori, kes rajaks kas oma ettevõtte või osaleks kohapealsel tööjõuturul, jääb vähemaks.
- ✓ Oluliseks väljakutseks on ka kohapealse ettevõtjaskonna vananemine, kuna nn põlvkondade vahetust on antud tingimustes keerukas ellu viia. Pikemas vaates võib see kaasa tuua ka kohapealsete töökohtade jätkuva vähenemise.

1.2.3 Tänapäevaste eluasemete puudumine

Noorte hoidmisel piirkonnas ning uute elanike meelitamisel on hästi tasustatud töökohtade kõrval oluline komponent ka kaas-aegne eluase. Eesti suurima kinnisvaraportaali kv.ee andmetel on eluasemete pakkumine Tõrva vallas väga tagasihoidlik.

Uusi eluasemeid vallas müügis ei ole, kokku on müügis vaid u 10 korterit ja maja, mille seisukord on „hea“. Samuti on elamumaa krunte müügis vaid mõned. Samal ajal tänapäevane üüriturg vallas sisuliselt puudub, pakkumisel on vaid paar üürimiseks mõeldud elupinda.

Mõju Tõrva vallale:

- ✓ Piirkonna noortel puudub võimalus tänapäevase eluaseme soetamiseks, mis soodustab väljarännet.
- ✓ Potentsiaalsetel uutel elanikel sisuliselt puudub võimalus tänapäevase eluaseme soetamiseks, mistõttu piirkonda ei kolita.
- ✓ Eelnev tähendab, et valla jätkusuutlik areng on selgelt piiratud, kuna tänapäevane elamuturg praktiliselt puudub.

1.2.4 Omavalitsuse väiksus ja suutlikkus investeringuid teostada ja ise teenuseid arendada

Omavalitsustel finantsvõimekus Eesti erinevates piirkondades on majanduslanguse ning inflatsiooni tõttu viimaste aastatega halvenenud, vähenenud on tulemid ning investeerimisvõimekus. Tõrva valla nagu ka palju teiste suurtest keskustest kaugemale jäävate omavalitsuste puhul mõjutab olukorda lisaks ka elanike (sh maksumaksjate) arvu vähenemine. Valla viimaste aastate põhi-tegevuse kulude kasv on olnud kiirem kui tulude kasv, tulem on vähenenud (aastal 2022 4%, aastal 2023 6%, varasematel aastatel keskmisena üle 10%). See tähendab väiksemat võimekust nii investeringuteks kui ka nt toetusteks.

Suhteliselt väike elanike arv (vähem kui 6000 inimest) tähendab ka seda, et omavalitsus ei saa suurendada personali, et tugevdada spetsialiseerumist, kuna eelarve on piiratud. See omakorda teeb keerukaks teenuste arendamise olukorras, kus elanikkond ootab samaväärset teenustaset nagu erasektoris, riigiteenuste osutamises ning ka suuremates ja jõukamates piirkondades pakutavate kohaliku omavalitsuse teenustega võrreldes. Tulevikku vaatavalt võib eeldada, et omavalitsuste riiklik rahastus ei ole kasvamas, mis tähendab, et arenguks on vaja leida võimalusi kohapeal.

Mõju Tõrva vallale:

- ✓ Kasvab vajadus efektiivsemate lahenduste leidmiseks, sh optimeerimiseks ning süsteemsete ja jätkusuutlike arendustegevuste elluviimiseks (sellisteks, mis loovad lisandväärtust aga ei suurendada püsikulusid).
- ✓ Kasvab vajadus elanike ja organisatsioonide omapanuse suurendamiseks, tasuta teenuseid, suuri dotatsioone jms ei ole võimalik kestlikult pakkuda.
- ✓ Suureneb vajadus koostöök nii kolmanda sektori, erasektori kui ka teiste omavalitsustega, et tagada vajalikud teenused, sh suureneb vajadus koostöök regionaalsel tasandil (nt Lõuna-Eesti).

1.3. Fookusteemad aastani 2035

Valla tugevustest ja väljakutsetest tulenevalt sõeluti välja neli peamist fookust, millega tegelemine on valla järjepideva arengu tagamiseks võtmetähtsusega ning mis on olnud aluseks arengusuundade kokkuleppimisel:

1. Avalike teenuste süsteemne ja jätkusuutlik arendamine lähtuvalt demograafilistest trendidest, vajaduspõhisusest, Eesti 2035 strateegia ning Valga maakonna arengustrateegia ootustest ning valla võimalustest.
2. Panustamine noortesse, uute elanike meelitamise ning ettevõtlussektorisse.
3. Koostöö tõhustamine kogukondade, era- ja kolmanda sektori ning teiste vallasiseste ja väliste parteritega.
4. Eelnevaga seotud mainekujunduse ja turunduse järjepidev arendamine.



Foto: Kevin Kohjus

2. Tõrva valla arengustrateegia aastani 2035

Tõrva valla arengustrateegia on valla juhtimise olulisim alus. Arengustrateegia võimaldab koordineerida valla pikaajalist planeerimist ja finantsjuhtimist, arvestades seejuures valla rahalisi võimalusi. Kuigi tegemist on pikaajalise vaatega, ei ole siin toodud tegevused „kivisse raiutud“, vaid neid on võimalik ja arvatavasti ka vajalik muuta, eelkõige erinevate välismõjude muutumisel ning seda tehakse iga-aastase arengustrateegia ülevaatamise/uuendamise protsessi tulemusena. Detailsem planeerimine toimub tegevuskava ja eelarvestrateegia põhiselt.

Arengustrateegia on üles ehitatud arengusuundade põhiselt. Iga suuna all kirjeldatakse omakorda vastava suuna strateegiline eesmärk, mis on aluseks valla valikute tegemisel ning peamised tegevused eesmärkide täitmiseks. Arengustrateegias kirjeldatud tulemite seiramist käsitletakse eraldiseisvas peatükis.

Lisaks arengusuundadele on strateegia oluliseks osadeks kokkulepitud väärtused, ja visioon. Just need on kogu strateegia nurgakivideks, millest lähtuvalt muudatusi kavandatakse ehk arengusuundi kirjeldatakse.

2.1. Väärtused

Valla juhtimisel lähtutakse järgnevatest väärtustest (PEAK):

- ✓ **Proaktiivsus** – oleme oma tegevustes proaktiivsed, käivitame järjepidevalt uusi algatusi, viime vajadusel sisse muudatusi ja oleme innovatsiooni eestvedajateks.
- ✓ **Efektiivsus** – lähtume oma tegevustes, investeeringutes ja protsessides läbivalt efektiivsusest nii sisemiste protsesside arendamisel kui ka avalike teenuste pakkumisel. Oluline on nii kestlik investeerimistegevus kui ka tegevuste ja teenuste optimaalne ja tõhus korraldamine.

- ✓ **Ambitsioonikus** – lähtume eesmärgist, et Tõrva vald oleks parim paik Lõuna-Eestis nii elamiseks, külastamiseks kui ka investeerimiseks.
- ✓ **Kogukondlikkus ja koostöö** – kaasame kogukondi nii tegevuste kavandamisse kui ka elluviimisesse. Hoolime inimestest ja oleme usaldusväärseks partneriks kõikidele osapooltele.

2.2. Visioon, strateegilised arengusuunad ja eesmärgid

Visioon aastaks 2035

Tõrva vald on Lõuna-Eesti parim paik elamiseks, külastamiseks ja investeerimiseks!

Visiooni poole liikumiseks panustatakse nelja strateegilisse arengusuunda, milleks on teenuste arendamine (valdkond „Ela Tõrvas“), külastuskeskkonna ja mainevaldkonna arendamine („Tule Tõrva“), ettevõtlusvaldkonna arendamine („Investeeri Tõrva“) ning valla juhtimine.

Visioonitasandi mõõdik:

- ✓ Elanike arv ja rändesaldo (allikas: rahvastikuregister):

Strateegilised arengusuunad ja eesmärgid

Kokku on määratletud neli arengusuunda, kuid need ei ole teineteisest sõltumatud, vaid eesmärkide saavutamise on võimalik üksnes suundade tasakaalustatud arengu tulemusena.

1. Arengusuund „Ela Tõrvas“ (avalikud teenused)

STRATEEGILINE EESMÄRK (SE) 1: vallas on heal tasemel avalikud teenused, mis on süsteemselt, vajaduspõhiselt ja jätkusuutlikult korraldatud.

- ✓ Eesmärk tähendab, et avalike teenuste arendamisel on lähtekohaks elanike vajadused, demograafia ja valla võimalused, vajadusel tuleb teenuste võrku ja korraldust optimeerida, et tagada ressursid nende sisuliseks arendamiseks.

Mõõdikud:

- ✓ Elanike rahulolu KOV teenustega (allikas: minuomavalitsus.ee):
- ✓ Elanike rahuolu elukeskkonnaga (minuomavalitsus.ee andmed):

2. Arengusuund „Investeeri Tõrva“ (ettevõtlus)

SE2: valla ettevõtlusaktiivsus on kasvanud, lisandunud on uusi kõrgema palgatasemega töökohti ning on suurenenud noorte osalus ettevõtluses.

- ✓ Eesmärk tähendab, et fookuses on noorte ettevõtlikkus ja ettevõtlus, uute töökohtade soodustamine ning olemasoleva ettevõtluse innovatsioonivõimekuse kasvatamine.

Mõõdikud

- ✓ Keskmise brutopalgala osakaal Eesti keskmisega võrreldes (allikas: Statistikaamet)
- ✓ Tegutsevate ettevõtete arv vallas (allikas: Maksu- ja Tolliameti ettevõtluse statistika KOVide kaupa)
- ✓ Erasektori töökohtade arv vallas (allikas: Maksu- ja Tolliamet, tasutud maksud, käive ja töötajate arv, filter äriühingud ja FIE)

3. Arengusuund „Tule Tõrva“ (külastuskeskkond, eluasemed ja mainekujundus)

SE3: vald on atraktiivne külastuskoht, kuhu tahetakse ka elama tulla.

- ✓ Eesmärk tähendab, et valla külastuskeskkonda panustakse järjepidevalt kasutades seejuures Mulgimaa eripära, seda toetab süsteemne mainekujundus ja turundus, mis on suunatud nii uute elanike, külastajate kui ka investeringute kaasamisele.

Mõõdikud:

- ✓ Ööbimiste arv (allikas: Statistikaamet)
- ✓ Uute eluasemete võimaluste arv (allikas: vallavalitsus)
- ✓ Valla tuntus ja maine (allikas: valla poolt läbiviidav uuring)

4. Arengusuund „Valla juhtimine“

SE4: valla juhtimiskompetents on kasvanud, otsuseid tehakse strateegilisi eesmärke silmas pidades ning kogukondi kaasates.

- ✓ Eesmärk tähendab, et Tõrva valla juhtimine toimub arengustrateegiast lähtuvalt, vallas on kompetentsed töötajad, kes kasutavad tänapäevaseid võimalusi teenuste arendamiseks ja osutamiseks. Tegevuste kavandamisse ja elluviimisesse on kaasatud järjest enam kogukondi, kes võtavad ise ka vastutuse.

Mõõdikud:

- ✓ Arengukava täitmine (allikas: vallavalitsus)
- ✓ Valla finantspositsioon (allikas: vallavalitsus)
- ✓ Avatud valitsemise näitajad (allikas: minuomavalitsus.ee)
- ✓ Valla töötajate/teenistujate rahulolu (allikas: küsitlus)

Kuigi konkreetsed eesmärgid on kirjeldatud järgmises peatükis ning on seotud iga strateegilise arengusuunaga, hinnatakse arengustrateegia terviklikku edukust eesmärkide-üleste tulemusnäitajatega. Nii on võimalik näha, kas kavandatud arengusuunad ja nendes toodud eesmärkide täitmine tagab soovitud suunas liikumist ning vastab esimeses peatükis kirjeldatud fookusteemadele.

3. Valdcondlikud arengusuunad

3.1. ELA TÕRVAS

Tõrva valla suurimaks väärtuseks on meie inimesed – kokkuhoidev kogukond, kes hoolib valla käekäigust ning on valmis sellesse ka ise panustama. Pealinnast kaugel toime tulemine ei ole lihtne, kuid nii head elukeskkonda ka mujal pole. Mulgi jonnakus ning tõestamise soov ei luba uueks perioodiks võtta väiksemat eesmärki kui olla parim Lõuna-Eesti omavalitsus ning lubada seeläbi oma kogukonnale, et Tõrva on parim paik elamiseks!

Valdkond „Ela Tõrvas“ hõlmab avalike teenuste arendamist, mis on omakorda jaotatud kuueks alateemaks. Valla peamistest väljakutsetest (vt p 1.2) mõjutab valdkonda **eelkõige demograafia** (elanikkonna vähenemine ja vananemine), aga ka **omavalitsuse väiksus ja suutlikkus** (suurenev vajadus koostööks ning kogukondade ja teiste osapoolte panustamiseks).

Eelnev tähendab, et „igas külas kõiki teenuseid“ pole võimalik ega mõistlik osutada, keskendumata peab **süsteemsusele, vajaduspõhisusele, optimaalse asutuste võrgu ja -teenuste arendamisele ning koostööle**. Samas on läbivalt oluline ka **ettevõtlikkuse ja kogukondlikkuse kasvatamine**, mis seoks nii noori kui ka teisi tugevamalt piirkonnaga ning toetaks kitsamalt ettevõtlussektori jaoks olulist järelkasvu ja laiemalt aktiivse ja endaga hakkama saavate ühiskonnaliikmete arengut. Teenuste arendamisel on märksõnadeks teenuste disain, digitaalsed lahendused ning proaktiivsus.

Järgnevalt kirjeldatakse arengusuuna väljakutsed, soovitud seisund ning eesmärgid kuue alamvaldkonna kaupa. Täpsem tegevusplaan on välja toodud arengukava lisan.



Foto: Egon Bogdanov

3.1.1 Haridus ja noorsootöö

Peamised väljakutsed:

- ✓ **Hariduse sisu pole õppijate jaoks piisavalt atraktiivne** (vajadus keskenduda tänapäevaste õpetamismeetodite ja lähenemiste rakendamisele)
- ✓ **Kvalifitseeritud ja motiveeritud õpetajate ja teiste haridustöötajate järelkasv on väljakutse** (haridustöötajate vähene järelkasv, osalt vananenud hoiakud jne)
- ✓ **Füüsiline õpikeskkond vajab arendamist** (haridustaristu vajab investeeringuid)
- ✓ **Noorte aktiivsuse, ettevõtlikkuse ja enesealgatuse osas on arenguruumi** (sh nii ettevõtlikkus laiemalt kui ka ettevõtlusega seotud pädevused)
- ✓ **Noorte vaimse ja füüsilise tervise teemaga tegelemine vähe süsteemne** (vajalik terviklik lähenemine, vt ka p 3.1.3)
- ✓ **Elukestva õppe osas on arenguruumi** (väärivate ülikool ei ole läbi mõtestatud, vanemaharidus on kasin jne)
- ✓ **Mulgi kultuur hariduses vähene** (puudub süsteemne lähenemine)

Soovitud seisund aastaks 2035

Tõrva vallast saab hea hariduse, valla õpikeskkond on kaasaegne ja toetab iga õppija arengut. Valla haridusvõrk on optimaalne ja vastab nõudlusele. Vallas on kvalifitseeritud ja motiveeritud

haridustöötajad ja juhendajad. Haridussüsteem toetab noorte ettevõtlikkust ja omaalgatust. Tõrva vald on tuntud kvaliteetse haridusjuhtimise ja -korralduse poolest ning on haridusturunduse sihtkohaks.

Valdkondlikud eesmärgid ja mõõdikud

E1.1: Tõrva vallas on iga õppija arengut toetav kaasaegne ja omanäoline õpikeskkond

- ✓ Tõrva vallast saab hea hariduse, mille baasil saab iga õppija leida endale meelepärase ja võimetekohase edasise õpi-tee. Selleks on vaja kaasajastatud taristut, kvalifitseeritud ja motiveeritud haridustöötajaid, tänapäevaseid õppekavasid ja õppemeetodeid, elukestvat õpet aga ka Mulgi kultuuri, keele ja meele alleshoidmist ja edasiarendamist.

Mõõdikud:

- ✓ Kvalifikatsioonile vastavate õpetajate osakaal (allikas: EHIS)
- ✓ Põhikooli lõpetajate edasiõppimine (allikas: EHIS)
- ✓ Kutse- ja keskkooli jõudjate osakaal (allikas: EHIS)
- ✓ Õppijate rahuolu haridusasutusega (allikas: HARNO)
- ✓ Lapsevanemate rahuolu haridusasutusega (allikas: HARNO)

E1.2: Tõrva vallas on eneseteostust ja omaalgatust toetav noorsootöö

- ✓ Tõrva valla noorte omaalgatus ja ettevõtlikkus on tõusnud, mis tähendab, et valla noored osalevad aktiivselt huvihariduses ja -tegevuses, on ettevõtlikud ühiskonnaliikmed ning nende osalus ettevõtluses on suurenemas.

Möödikud:

- ✓ Huvihariduses ja -tegevuses osalevate unikaalsete noorte arv (7-19) (allikas: vallavalitsus)
- ✓ Noorsootöös osalevate noorte rahulolu noorsootöoga (allikas: noorsootöö kvaliteedi hindaine)
- ✓ Omaalgatusfondist taotlevate noorte ja projektide arv (allikas: vallavalitsus)
- ✓ Mini- ja õpilasfirmade arv (allikas: vallavalitsus)
- ✓ Noorte poolt loodud tegutsevate ettevõtete arv (allikas: vallavalitsus)

E1.3: Tõrva valda iseloomustab kvaliteetne haridusjuhtimine ja -korraldus, vald on haridusturunduse sihtkoht

- ✓ Tõrva valla haridusjuhtimine on kaasaegne ning hariduskorraldus kestlik. Valla haridusjuhtimine ja -korraldus on tuntud ning eeskujuks teistele piirkondadele.

Möödikud:

- ✓ Hinnang valla haridusjuhtimisele ja -korraldusele (allikas: vallavalitsus)
- ✓ Koostööalgatuste arv valla väliste partneritega (allikas: vallavalitsus)



Foto: Egon Bogdanov

3.1.2 Kogukonnad ja kultuur

Peamised väljakutsed:

- ✓ **Sündmused on osalt kattuvad ja vajavad kohati paremat läbimõtlemit** (sündmuste mõtestatus, kattuvus, killustatus, sesoonsus jne)
- ✓ **Sündmuste mitmekesisuse osas on arenguruumi** (nt teater, kirjandus, kunst on jäänud tahaplaanile)
- ✓ **Pärimuskultuuri hoidjate järelkasv vähene, Mulgi kultuuri ärakasutamine kaasaegses võtmes**
- ✓ **Kommunikatsioon ei toimi piisavalt süsteemselt ja hästi** (regulaarsed kokkusaamised; planeerimisprotsess, maa-konnaülene koostöö suursündmuste kavandamisel jms)
- ✓ **Vallas puudub üks suurem kultuurikeskus/sündmuste läbiviimise koht**
- ✓ **Taristu ja vahendid vajavad kaasajastamist** (sh muuseumid, tehnika jne)
- ✓ **Ressurss on kohati kasutamata** (nt Väike-Emajõgi ja Võrtsjärv, erinevad looduskaunid kohad, inimressurss)
- ✓ **Raamatukogude sisu vajab mõtestamist** (nt Tõrva raamatukogu võiks olla kogukonnakeskus)

Soovitud seisund aastaks 2035

Vallas on võimekad kogukonnad, mitmekesised ja mõtestatud sündmused ning süsteemne koostöö. Tõrva linnas on toimiv multifunktsionaalne kultuuri- ja vaba aja keskus, piirkondades tegutsevad kogukonnakeskused, mis tagavad kohapealse kogukonna vajadustest lähtuvad teenused (nt noorsootöö, kultuuri-tegevus, raamatukogu jne). Mulgi kultuur jm pärimuskultuur on elujõuline.

Indikaatorid:

Valdkondlikud eesmärgid ja mõõdikud

E2.1: Tõrva vallas on võimekad kogukonnad

- ✓ Tõrva valla kogukonnad osalevad aktiivselt erinevate tegevuste kavandamisel ja elluviimisel ning teevad laiapõhjalist koostööd nii valla siseselt kui ka -väliselt. Valla piirkondades on välja arendatud kogukonnakeskused, mis pakuvad kohapealsest vajadusest lähtuvaid teenuseid.

Mõõdikud:

- ✓ Hinnang kogukonnakeskuste toimivusele (allikas: vallavalitsuse hinnang)

E2.2: Tõrva vallas on mitmekesised ja mõtestatud sündmused ning süsteemne koostöö

- ✓ Tõrva valla kultuurisündmused on mitmekülgsed, mõtestatud ning toimuvad elanike vajadustest ja ootustest lähtuvalt. Vallas on toimiv kultuurivõrgustik ja -kalender.

Möödikud:

- ✓ Elanike rahulolu kultuursete vaba aja veetmise võimalustega (allikas: minuomavalitsus.ee)

E2.3: Mulgi kultuur jm pärimuskultuur on elujõuline

- ✓ Tõrva valla kultuurisündmused on mitmekülgsed, mõtestatud ning toimuvad elanike vajadustest ja ootustest lähtuvalt. Vallas on toimiv kultuurivõrgustik ja -kalender.

Möödikud:

- ✓ Hinnang Mulgi kultuuri ja pärimuskultuuri elujõulisusele (allikas: vallavalitsuse hinnang)

E2.4: Hooned ja taristu on kaasaegsed

- ✓ Tõrva vallas on multifunktsionaalse kultuuri- ja vaba aja keskus, kaasaegne raamatukogu ja kogukonnakeskused ning tegevuste läbiviimiseks vajalikud tehnilised vahendid.

Möödik:

- ✓ Investeeringute kava elluviimine (allikas: vallavalitsus)



Foto: Paul Poderat

3.1.3 Tervishoid, sotsiaalhoolekanne ja turvalisus

Peamised väljakutsed:

- ✓ **Süsteemne teenuste arendamine vajaduspõhiselt ja elukaare üleselt** (märksõnadeks vajaduspõhisus ja jätkusuutlikkus)
- ✓ **Valdkondliku koostöövõrgustiku hoidmine ja edasiarendamine**
- ✓ **Elanikkonna terviseedendus on vähene** (koolitused jms), ennetus laiemalt vajab rohkem tähelepanu
- ✓ **Kriisideks valmisoleku osas on arenguruumi** (valla kriisiplaani puudumine, madal teadlikkus jne)

Soovitud seisund aastaks 2035

Tõrva Tervisekeskuse baasil on välja arendatud valla sotsiaalvaldkonna, tervishoiu ja terviseedenduse kompetentsikeskus, kes tegeleb süsteemselt ennetustegevusega ja tagab abivajajatele vajaduspõhiselt toe. Osa teenustest on võimalusel delegeeritud kolmandale sektorile ja erasektorile. Väärikalt vananemine on toetatud, toimib nii valla sisene kui ka maakondlik koostöövõrgustik. Elanikkond ja organisatsioonid on kriisideks hästi ette valmistunud.

Valdkondlikud eesmärgid ja mõõdikud

E3.1: Tõrva vallas on tagatud abivajadusega inimeste eluga toimetulek ning väärikas vananemine, Tõrva Tervisekeskuse baasil on välja arendatud valdkonna kompetentsikeskus

- ✓ Tõrva valla sotsiaal- ja tervishoiuteenused on osutatud vajaduspõhiselt ka jätkusuutlikult. Tõrva Tervisekeskusest on saanud valdkonna kompetentsikeskus, kes koordineerib vajaduspõhiste teenuste osutamist ja arendamist, kaasab koostööpartnereid ja tegeleb aktiivselt ennetustegevusega. Valdkonna koostöövõrgustik on toimiv.

Mõõdikud:

- ✓ Teenuste kättesaadavuse näitajad (allikas: minuomavalitsus.ee)
- ✓ Hinnang Tõrva Tervisekeskuse kui kompetentsikeskuse toimimisele (allikas: vallavalitsus)

E3.2: Tõrva vald on turvaline, elanikkond ja organisatsioonid on kriisideks hästi ette valmistatud

- ✓ Tõrva vald ning siinsed kogukonnad on võimalikest kriisidest teadlikud ja nendeks valmis. Vald on turvaline elupaik.

Mõõdikud:

- ✓ Turvalisuse näitajad (allikas: minuomavalitsus.ee)
- ✓ Kriisideks valmisoleku näitajad (allikas: minuomavalitsus.ee)

3.1.4 Keskkond ja kommunaal

Peamised väljakutsed:

- ✓ **Munitsipaalhoonete korrashoid, vajalikkus ja energiasääst** – hoonefond on korrastamata, puudub konkreetne plaan
- ✓ **Taristu vajab järjepidevat läbimõeldud arendamist**
- ✓ **Keskkonnaseisund vajab parandamist**, arendustegevuse mõjudega ei osata alati arvestada

Soovitud seisund aastaks 2035

Tõrva vallale kuulub teenuste osutamiseks vajalik munitsipaalvara, mis on kaasaegne ja energiatõhus. Mittevajalik vara on realiseeritud või antud kasutusse nt ettevõtluse arendamiseks. Valla taristu on ligipääsetav ja heas korras, looduskeskkond on hästi hoiutud.

Indikaatorid:

- ✓ Elanike rahulolu taristu ja looduskeskkonnaga (avalikud alad, ligipääsetavus, jalg- ja kõnniteed, looduskeskkond)

Valdkondlikud eesmärgid ja mõõdikud

E4.1: Tõrva vallas on heas korras, vajalik ja energiasäästlik munitsipaalhoonestus

- ✓ Tõrva vald omab vaid neid hooneid, mida on vaja teenuste osutamiseks, mittevajalikust vabanetakse või antakse see kasutusele nt ettevõtluse või kogukondade jaoks. Olemasolevad hooned on kaasaegsed ja energiasäästliud.

Mõõdikud:

- ✓ Optimaalne hoonete hulk, m² elaniku kohta (allikas: minuomavalitsus.ee, vallavalitsus)
- ✓ Vähemalt C-klassi energiamärgisega hooned (allikas: minuomavalitsus.ee)

E4.2: Tõrva valla taristu on heas korras ja ligipääsu võimaldav, valla avalik ruum on atraktiivne

- ✓ Tõrva valla taristu kaasajastamise tegeletakse järjepidevalt ja süsteemselt, objektide ligipääsetavus on paranenud ja avalik ruum heakorrastatud ja atraktiivne.

Mõõdikud:

- ✓ Elanike rahulolu taristu ja looduskeskkonnaga (avalikud alad, ligipääsetavus, jalg- ja kõnniteed, looduskeskkond) (allikas: minuomavalitsus.ee)

3.1.5 Liikumine ja sport

Peamised väljakutsed:

- ✓ **Inimesed liiguvad ja spordivad ebapiisavalt**
(tervena elatud eluaastad on tagasihoidlikud jne)
- ✓ **Valdkondlikke eestvedajaid on vähe**
(kogukondlik algatus on tagasihoidlik, kvalifitseeritud treenereid napib jne)
- ✓ **Taristu vajab arendamist**, sporditegevused vajavad värskendust
- ✓ **Sporditaristu potentsiaal on osalt kasutamata**
(terviserajad, saalid, jne, sh nende pakkumine valla välistele kasutajatele)

Soovitud seisund aastaks 2035

Tõrva valla elanikud liiguvad ja spordivad regulaarselt ning elavad tervelt ja kaua. Valla liikumise ja spordiga seotud tegevused on läbimõeldud, valdkonnas on motiveeritud eestvedajad ja kaasaegne taristu. Tõrva vald on laimalt tuntud liikumise ja harrastusspordi keskusena.

Valdkondlikud eesmärgid ja mõõdikud

E5.1: Tõrva valla inimesed liiguvad ja spordivad aktiivselt, vald on tuntud rahvaspordikeskusena

- ✓ Tõrva vallas toimub spordivaldkonna arendamine süsteemselt ja teadmispõhiselt, suunaks on regulaarselt liikuvate inimeste osakaalu tõstmine.

Mõõdikud:

- ✓ Treenerite kvalifikatsioon (allikas: minuomavalitsus.ee)
- ✓ Sporditegevuse edendamise tase (allikas: vallavalitsuse hinnang)

E5.2: Tõrva vallas on mitmekesised võimalused sportimisega tegelemiseks

- ✓ Vallas tegeletakse järjepidevalt sporditaristu arendamisega pidades silmas vajaduspõhisust, kestlikkust ja elanikkonna ootuseid.

Mõõdik:

- ✓ Elanike rahulolu liikumis- ja sportimisvõimalustega (allikas: minuomavalitsus.ee)

3.2. INVESTEERI TÕRVA

Ettevõtluse areng („Investeeri Tõrva“ valdkond) on valla kestlikkuse seisukohast äärmiselt oluline, mis sest, et ettevõtluse arendamine ei ole kohalike omavalitsuste põhiülesanne. Ilma ettevõtluseta pole töökohti, kui pole töökohti pole elanikke, kui pole elanikke ei ole maksutulu, kui ole maksutulu ei ole võimalik avalikke teenuseid arendada.

Kui varasemalt on vald pööranud suurt tähelepanu elukeskkonnale, siis nüüd uues arengukavas on tõstetud fookuseks ettevõtlus. Ideaalis on vajalik nii kohapealsete töökohtade arvu kasv kui ka kõrgema lisandväärtuse (ja palgatasemega) töökohtade arvu suurenemine. Eraldi tähelepanu peab aga olema noortel – seda nii laiemalt (ettevõtlikkuse suurendamine) kui ka kitsamalt (noorte poolt loodud ettevõtete arvu kasv, põlvkondade vahetuse toetamine ettevõtluses jne). Lisaks on oluline ka olemasolevate ettevõtete jätkuv areng ning nende toetamine valla võimaluse piires. Valdonna tugiteenuste pakkumiseks on äärmiselt oluline tihe ja proaktiivne koostöö Valgamaa Arenguagentuuriga, kelle ülesanneteks on nii alustavate kui ka tegutsevate ettevõtjate nõustamine, noorte ettevõtlikkuse ja ka naisettevõtlusega tegelemine. Lisaks eelnevale on tähtis ka kaasaegne taristu, kuhu (tootmis) ettevõtlus paigutada saaks.

Peamised väljakutsed:

- ✓ **Kohapealsete töökohtade vähesus** (kokku u 1000 töökohta, neist kolmandik avalikus sektoris)
- ✓ **Eesti keskmisega võrreldes madalam palgatase** (u 20%)
- ✓ **Noori on ettevõtluses vähe**, perspektiivis on vajalik põlvkondade vahetus (paljud ettevõtete juhid on 50-60-ndates eluaastates)
- ✓ **Naistele sobilikke töökohti on vähe** (erasektori töökohad rohkem suunatud meestele, nt töötlevas tööstuses)
- ✓ **Võimalused kohapeal ettevõtlusega alustamiseks vähesed** (kaasaegsed tootmispinnad, ettevalmistatud krundid jms)
- ✓ **Olemasolevates ettevõtetes innovatsioon vähene**
- ✓ **Tööjõu vähene kättesaadavus** (elanikkond väheneb ja vananeb, noored liiguvad ära)

Soovitud seisund aastaks 2035

Tõrva valla ettevõtlusaktiivsus ja ettevõtete uuenduslikkus on tõusnud. Kasvanud on kohapealsete töökohtade arv. Noored on ettevõtluses aktiivsed – nende poolt on loodud uusi ettevõtteid, lisaks on toimunud põlvkondade vahetus paljudes tegutsevates ettevõtetes. Suurenenud on naisettevõtluse osakaal. Helme töösala on väljaarendatud ning toimiv.

Valdkondlikud eesmärgid ja mõõdikud

E6.1: Vallas on kasvanud ettevõtlusaktiivsus, noorte ettevõtlikkus ja ettevõtete lisandväärtus

- ✓ Ettevõtlusvaldkonnas toimib koostöös Valgamaa Arenguagentuuriga süsteemne nõustamis- ja tugiteenuste osutamine, mis toetab noorte ettevõtlikkuse kasvu, olemasolevate ettevõtete lisandväärtuse suurendamist ja naissetevõtluse arendamist. Vald kaasab ettevõtteid regulaarselt, infovahetus on toimiv.

Mõõdikud:

- ✓ Keskmise brutopalga osakaal Eesti keskmisega võrreldes (allikas: Maksu- ja Tolliamet)
- ✓ Tegutsevate ettevõtete arv vallas (allikas: Maksu- ja Tollimamet)
- ✓ Erasektori töökohtade arv vallas (allikas: Maksu- ja Tolliamet)
- ✓ Noorte poolt loodud tegutsevate ettevõtete arv (allikas: vallavalitsuse analüüs)

E6.2: Vallas on loodud võimalused ettevõtlusega tegelemiseks, Helme tööstuspark on välja arendatud

- ✓ Tõrva valla prioriteetne ettevõtlusala (Helme tööstuspark) on välja arendatud ja kasutusse võetud. Olemasolevad vabad pinnad on kaardistatud ja ettevõtluse jaoks välja pakutud.

Mõõdik:

- ✓ Valla poolt ettevõtluse jaoks ettevalmistatud taristu (allikas: vallavalitsus)

3.3. TULE TÕRVA

Selleks, et inimesed tahaksid Tõrva valda tulla, on vaja, et nad oleksid teadlikud, kus vald asub ja mida toredat on seal teha. Kui juba valda on jõutud, siis määrab palju see, mida kohapeal näha, teha ja kogeda saab. Ja kui kõik eelnev on ligiõmbav, on oluline, et vallas oleks ka reaalsed võimalusi uutele elanikele – ettevalmistatud ilusad kohtad, kuhu oma kodu rajada.

Eelnevast tulenevalt peab vald panustama nii turismisektori edasiarendamisse, elamuarenduse võimaluste loomisesse kui ka järjepidevasse turundus- ja mainetegevusse. Seda kõike saab teha vaid koostöö ettevõtete ja teiste organisatsioonide ning kogukondadega, kes saava lugu heast külastus- ja elukohast ise edasi kanda. Seda on hea teha nutikalt kasutades Mulgi kultuuriruumi eripära.

Peamised väljakutsed:

- ✓ **Turismiettevõtjate koostöö osas on arenguruumi,** ühiseid teenused, pakette jm on vähe
- ✓ **Turismisektorit iseloomustab sesoonsus,** madalhooaja külastatavus on oluliselt väiksem
- ✓ **Valla veekogude potentsiaal on vähe rakendatud**
- ✓ **Vallas puuduvad kaasaegsed eluasemed** (nii ostmiseks kui üürimiseks)
- ✓ **Mulgi teema on külastuskeskkonnas vähe nähtav,** brändi osas on arenguruumi

Soovitud seisund aastaks 2035

Tõrva vald on tuntud kui turismisihtkoht ja Mulgimaa kuurort, piirkonna ööbimiste arv on kasvanud. Valla turismiettevõtjad teevad omavahel tihedat koostööd, toimivad ühised paketid jms. Kaasaegsete elupindade pakkumine vallas on suurenenud. Vald on positiivse kuvandiga tuntud piirkond, mis meelitab nii uusi elanikke, külastajaid kui ka ettevõtjaid.



Foto: Andrus Abel

Valdkondlikud eesmärgid ja mõõdikud

E7.1: Tõrva vald on eripärane ja tuntud turismipiirkond, mis pakub külastusrõõmu igal ajahetkel

- ✓ Tõrva vallas toimib süsteemne turismialane koostöö. Vallas tegutsevad muuseumid ja Mulgi elamuskeskus on atraktiivsed külastusobjektid.

Mõõdik:

- ✓ Ööbimiste arv (allikas: Statistikaamet)

E7.2: Tõrva vallas on kaasaegsed elamisvõimalused

- ✓ Tõrva vald on koostöös partneriga välja arendanud uued eluasemevõimalused.

Mõõdik:

- ✓ Uute valla toel loodud eluasemete võimaluste arv (allikas: vallavalitsus)

E7.3: Tõrva vald on hea mainega ja tuntud paik

- ✓ Tõrva valla mainekujundus ja turundus on järjepidev, vald on tuntud nii elukoha, investeerimispaiga kui ka külastuskohana.

Mõõdik:

- ✓ Valla tuntus ja maine (allikas: eraldi uuring)

3.4. VALLA JUHTIMINE

Valla juhtimise puhul on suurimaks väljakutseks valla pikaajalise jätkusuutlikkuse tagamine elanike vähenemise ja vananemise kontekstis. Valla suurtest väljakutsetest mõjutab juhtimist otseselt kahanev finantsvõimekus ja piiratud inimressurss, mis seab piirid teenuste arendamisele ning samas tähendab ka pidevat survet efektiivsemate lahenduste leidmiseks. Eelnevast tulenevalt on valla juhtimise kõige tähtsam küsimus elanikkonna jätkusuutlikkuse tagamine, mis tähendab, et tähelepanu tuleb eelkõige suunata noortele, ettevõtlusele ja uutele elanikele.

Tähelepanuta ei saa jätta ka vallavalitsuse kui tööandja arendamist atraktiivseks tööandjaks, millega tagatakse, et vajalike teenuste arendamisega tegelevad oma ala spetsialistid, kes on pühendunud ning motiveeritud.



Foto: Sven Začek

Peamised väljakutsed:

- ✓ **Tõrva valla väiksusest tulenevad väljakutsed**
(mastaap väike, vähene võimekus spetsialiseeruda, leida uusi spetsialiste jne)
- ✓ **Finantsvõimekuse tagamine**
(sh omatulud, investeerimissuutlikkus)
- ✓ **Strateegilise juhtimise suurendamine** (eesmärkide seadmine, uute algatuste genereerimine, läbipaistva juhtimissüsteemi kirjeldamine ja rakendamine, elluviimine ja seiramine jms vs pidev tulekahjude kustutamine)
- ✓ **Efektiivsuse kasvatamine** teenuste korraldamisel ja osutamisele
- ✓ **Tänapäevaste meetodite ja lahenduste kasutamine** (teenusdisaini rakendamine, digiteenuste arendamine, protsesside automatiseerimine jms)
- ✓ **Kogukondade kaasamisel valla tegevustesse on arenguruumi** (arvamuse küsimine, kaasärääkimine, valmisolek panustada valla tegevustesse jne)
- ✓ **Järelkasvu tagamine** (noorte kaasamine valla tegevustesse ja poliitikasse, praktikaprogrammide pakkumine, jne)
- ✓ **Valla kui tööandja arendamine atraktiivseks tööandjaks** (konkurentsivõimeline palgatase, motivatsioonisüsteemi loomine, jne).
- ✓ **Ettevõtlusvaldkonna prioritseerimine ja ettevõtluse tugevam toetamine**

Soovitud seisund aastaks 2035

Tõrva valla juhtimine lähtub fookusest tagada jätkusuutlikkus, sh on prioriteetideks noored, ettevõtluse areng ja uued elanikud. Valla teenused on strateegiliselt läbimõeldud ja optimaalselt korraldatud, sh on teenused võimalusel automatiseeritud, kasutatakse digilahendusi, teenusedisaini põhimõtteid jne. Vallal on piisav finantsvõimekus oluliste investeeringute teostamiseks. Valla kogukonnad osalevad aktiivselt nii tegevuste kavandamisel kui ka elluviimisel, vald on atraktiivne tööandja.

Valdkondlikud eesmärgid ja mõõdikud

E8.1: Tõrva vald on strateegiliselt ja kehtlikult juhitud

- ✓ Tõrva valla juhtimine toimub arengustrateegiast lähtuvalt, vallas on kompetentsed töötajad, kes kasutavad tänapäevaseid võimalusi teenuste arendamiseks ja osutamiseks.

Mõõdik:

- ✓ Arengukava täitmine (allikas: vallavalitsus)
- ✓ Valla finantspositsioon (allikas: vallavalitsus)

E8.2: Tõrva vald on kaasav koostööpartner ja atraktiivne tööandja

- ✓ Tõrva valla tegevuste kavandamisse ja elluviimisesse on kaasatud järjest enam kogukondi, kes võtavad ise ka vastutuse. Vald on tundu kui atraktiivne tööandja.

Mõõdik:

- ✓ Avatud valitsemise näitajad (allikas: minuomavalitsus.ee)
- ✓ Valla töötajate/teenistujate rahulolu (allikas: küsitlus)

4. Arengukava rakendamine ja seire

Tõrva valla arengukava rakendamine toimub tegevuskava ja eelarvestrateegia alusel arengustrateegiast ning valdkondlikest tegevussuundadest lähtuvalt. Konkreetsete investeeringute kavandamisel lähtutakse eelarvestrateegiast ja iga-aastaselt valla-eelarves toodust.

Üks kord aastas teostab Tõrva Vallavalitsus arengukava ülevaata-mise ning esitab arengukava täitmise aruande majandusaasta aruande koosseisus vallavolikogule kinnitamiseks. Arengukava ülevaatamisel hinnatakse mõõdikute täitmist ning tegevuste elluviimist ning viiakse vajadusel sisse korrektuurid. Samuti on vajalik valla arengukava üle vaadata uute strateegiliste dokumentide uuendamisel või koostamisel.

Arengukava seire ja hindamine toimub kahel tasandil:

1. Arengukavas väljatoodud mõõdikute järgimine (visiooni tasand, strateegiliste eesmärkide tasand ja valdkondlik tasand, vt arengukava p 2 ja 3). NB! Seirenäitajate kogumine toimub koostöös Valgamaa Arenguagentuuriga, võimalusel võrreldakse näitajaid teiste Valgamaa ja Kagu-Eesti omavalitsustega
2. Tegevuskava täitmise hindamine (iga-aastaselt)

Tegevuskava täitmist mõõdetakse nn valgusfoori meetodil:

- ✓ **PUNANE** – tegevust pole alustatud. Tegevuse suhtes pole midagi toimunud, puuduvad konkreetsed vastutajad, tähtajad ja ressursid.
- ✓ **KOLLANE** – tegevus on täitmisel (eraldi hinnang, kas plaanipäraselt või esineb kõrvalekaldeid).
- ✓ **ROHELINE** – tegevus on teostatud.

Lisa 1: Tegevuskava

Arengusuund/alavaldkond/tegevus		Elluviimise aeg
ELA TÕRVAS		
1. Haridus ja noorsootöö		
E1.1: Tõrva vallas on iga õppija arengut toetav kaasaegne ja omanäoline õpikeskkond		
1.1.1.	Haridustöötajate kompetentsimudeli loomine ning töö- ja palgakorralduse kaasajastamine	2025-2026
1.1.2.	Ajakohastatud õppekavade rakendamine ja pidev arendamine; üldõpetuse rakendamine algklassides	2025-2030
1.1.3.	Tõenduspõhiste programmide rakendamine (VEPA, Kiva, projektõpe jne)	2025-2030
1.1.4.	Lastevanemate teadlikkuse tõstmine lapse arengu toetamisest	2025-2030
1.1.5.	Väarikate ülikooli käivitamine	2025-2026
1.1.6.	Mulgi kultuuri, keele ja meele edendamine Tõrva haridusasutustes (mulginduse lõimimine õppekavadesse, võimalusel Mulgimaa ülene)	2025-2030
1.1.7.	Talentide märkamine, stipendiumite süsteemi loomine	2025-2030
1.1.8.	Tõrva Gümnaasiumi A-maja kaasajastamine	2025-2026
1.1.9.	Tõrva Kunstide Kooli (muusikakooli) renoveerimine	2027-2028
1.1.10.	Haridusasutuste füüsilise õpikeskkonna ja õpivahendite kaasajastamine	2025-2030

E1.2: Tõrva vallas on eneseteostust ja omaalgatust toetav noorsootöö

1.2.1.	Mitmekülgsete noorsootööteenuste pakkumine (sh veebinoorsootöö, mobiilne noorsootöö)	2025-2030
1.2.2.	Noorte omaalgatuslike projektide toetamine	2025-2030
1.2.3.	Noorte ettevõtlikkuse tõstmine	2025-2030
1.2.4.	Noorte tunnustamine	2025-2030
1.2.5.	Toimiva noortevolikogu käivitamine	2025-2026
1.2.6.	Mentorluse pakkumine noortele (noortekeskus, lasteaiad-koolid)	2025-2030

E1.3: Tõrva valda iseloomustab kvaliteetne haridusjuhtimine ja -korraldus, vald on haridusturunduse sihtkoht

1.3.1.	Muusikakooli ümberkujundamine Tõrva Kunstide Kooliks	2025-2026
1.3.2.	Lasteaedades 1+2 mudelile üleminek (1 õpetaja, 2 abiõpetajat/assistenti)	2026-2028
1.3.3.	Haridus- ja noortevaldkonna juhtide jõustamine ning koostöö tõhustamine	2025-2030
1.3.4.	Välis- ja siseharidusturistide kutsumine valda, valla viimine kaardile (nt Education Estonia, Est-Dev)	2025-2030
1.3.5.	Mainekujundus nii kogukonna, õppijate kui ka õpetajate seas	2025-2030

2. Kogukonnad ja kultuur

E2.1: Tõrva vallas on võimekad kogukonnad

2.1.1.	Piirkondlike kogukonnakeskuste arendamine	2025-2030
2.1.2.	Kogukondade omavahelise suhtluse soodustamine, nt ühistegevuste läbiviimine kogukondade vahel	2025-2030
2.1.3.	Kogukonnaesindajate võimestamine, nt õppereisid ühistunde tugevdamiseks jms	2025-2030
2.1.4.	Erinevate vanusegruppide (noored, eakad) kaasamine kogukonnategevustesse, ürituste korraldamisse jne	2025-2030

E2.2: Tõrva vallas on mitmekesised ja mõtestatud sündmused ning süsteemne koostöö

2.2.1.	Hetkeolukorra kaardistamine ja küsitluste läbiviimine elanike seas (vajaduste ja ootuste kaardistamine, sellest lähtuvalt tegevusplaan)	2025-2026
2.2.2.	Koostöö erasektoriga ürituste kavandamisel ja korraldamisel (nt PPP)	2025-2030
2.2.3.	Kultuurivõrgustiku loomine: kogukonnad, erasektor, huviringid	2025-2026
2.2.4.	Sündmuste viimine põnevatesse ja looduskaunitesse kohtadesse (nt Helme Ordu linnus, Helme kiriku varemed, Pikasilla puhkeala, Tantsumägi)	2025-2030
2.2.5.	Kultuurikalenderi edasiarendamine (maineüritused, kohalikud/küla üritused, vallaüritused, ülemaakonnalsed üritused)	2025-2030

E2.3: Mulgi kultuur jm pärimuskultuur on elujõuline

2.3.1.	Mulgi teema viimine lasteaedadesse ja algklassidesse, huviringide korraldamine pärimuskultuuri teemal (erinevad mulgi teemalised tegevused, liikumistundides rahvatantsu elemendid jms)	2025-2030
2.3.2.	Mulgiteemaliste sündmuste korraldamine (nt mulgikeelsete laulude konkurss, loov lähenemine pärimiskultuurile (nt Mulgi räpp) jne)	2025-2030
2.3.3.	Mulgi teema jaotamine piirkondade vahel (nt üks aasta ühes piirkonnas), järelkasvu kasvatamine oma piirkonnas (koolitused jms)	2025-2030
2.3.4.	Ühtne Mulgi kultuuri õppekava, mida lõimitakse teiste õppeainetega	2025-2030
2.3.5.	Helme kihelkonna riiete kasutamine (rahvatantsijad, koorilauljad jne)	2025-2030

E2.4: Hooned ja taristu on kaasaegsed

2.4.1.	Tõrva Kõrtsihoone arendamine meelelahutus- ja vabaajakeskuseks	2025-2026
2.4.2.	Tõrva kinohoone rekonstrueerimine	2026-2027
2.4.3.	Helme kiriku ja linnuse varemete konserveerimine	2025-2030
2.4.4.	Kaasaegse raamatukogu rajamine (linna- ja kooliraamatukogu ühendamine ja tegevuse ümberkujundamine kogukonnakeskuseks)	2025-2030
2.4.5.	Füüsilise keskkonna kaasajastamine kogukonnakeskustes	2025-2030
2.4.6.	Kaasaegse heli- valgustehnilise baasi loomine (keskselt, mida saab jagada)	2025-2030

1.3. Tervishoid, sotsiaalhoolekanne ja turvalisus

E3.1: Tõrva vallas on tagatud abivajadusega inimeste eluga toimetulek ning väerikas vananemine, Tõrva Tervisekeskuse baasil on välja arendatud valdkonna kompetentsikeskus

3.1.1.	Teenuste vajaduse väljaselgitamine, protsesside kaardistamine ja tegevuskava loomine (abivajajate kaardistamine, info liikumise kavandamine, koostöö korraldamine ja konkreetsed juhised osapooltele, eakatele suunatud teenused)	2025-2026
3.1.2.	Spetsialistide leidmine ja kaasamine lähtuvalt vajadusest (nt sõltuvusnõustaja, perede tugiisik)	2025-2030
3.1.3.	Ennetustegevuse läbiviimine haridusasutustes, sh vanemaharidus	2025-2030
3.1.4.	Teenuste tagamine vaimse tervise probleemidega noortele (sh keskkonna tagamine, nt teenusmaja baasil)	2025-2030
3.1.5.	Koolituskeskuse rajamine (võimalusel välisrahastus)	2025-2030
3.1.6.	Teenusmaja loomine (elamispiinad, ühistegevused jne), teenuste lõimimine nii eakatele kui noorematele	2026-2028
3.1.7.	Koostöövõrgustiku tugevdamine (kes, mis on rollid, kui tihti, vastutus jne)	2025-2030
3.1.8.	Sihtasutus Valgamaa Arenguagentuuriga (SVA) koostöö maakondlikul tasemel	2025-2030
3.1.9.	Teenuste delegeerimine III sektorile/ teenuste ostmine	2025-2030
3.1.10.	Kogemuste vahetus teiste KOVide, õppereisid jms	2025-2030

E3.2: Tõrva vald on turvaline, elanikkond ja organisatsioonid on kriisideks hästi ette valmistanud

3.2.1.	Valla kriisiplaani koostamine ja regulaarne läbiharjutamine	2025-2030
3.2.2.	Korteriühistute infopäevade korraldamine, nende nõustamine kriisideks valmistumisel	2025-2030
3.2.3.	Kvaliteetsete turvakaamerate võrgustiku väljaarendamine	2025-2030
3.2.4.	Konkursi („kõige turvalisem kodu, asutus vms“) käivitamine	2025-2030
3.2.5.	Elanikkonna teadlikkuse tõstmine (märkamise ja teavitamine; abipolitseinike, vabatahtlike päästjate, Kaitseliidu jm tugimine)	2025-2030
3.2.6.	Naabrivalve juurutamine	2025-2030

1.4. Keskkond ja kommunaal

E4.1: Tõrva vallas on heas korras, vajalik ja energiasäästlik munitsipaalhoonestus

4.1.1.	Munitsipaalhoonete arendamise kava koostamine ja elluviimine (mittevajaliku realiseerimine, vajaliku rekonstrueerimine, energiasääst)	2025-2030
4.1.2.	Koostöö Muinsuskaitseametiga sobivate tingimuste loomiseks (muinsuskaitse- ja miljööalad jne); olulisematele hoonetele eritingimuste tellimine	2025-2030

E4.2: Tõrva valla taristu on heas korras ja ligipääsu võimaldav, valla avalik ruum on atraktiivne

4.2.1.	Valla teede investeeringute vajaduste kaardistamine ja elluviimine vastavalt võimalustele (teed, tänavad, viidad, valgustus)	2025-2030
4.2.2.	Haljasalade ja avaliku ruumi hooldusstandardite väljatöötamine ja rakendamine	2025-2030
4.2.3.	Avalike objektide ligipääsetavuse parendamine	2025-2030
4.2.4.	Ühistranspordi liikumis- ja sõidugraafikute viimine vajadusepõhisemaks, ühenduste paindlik tagamine valla sees ja teiste Eesti piirkondadega	2025-2030
4.2.5.	Avaliku ruumi läbimõtestamine ja väärindamine	2025-2030
4.2.6.	Mulgi eripära nähtavale toomine tänavapildis (värvilahendused, väikevormid jms)	2025-2030
4.2.7.	Heakorra tagamine avalikus ruumis (lilled, väikevormid, bussipeatused, teadete tahvlid jne)	2025-2030
4.2.8.	Tõrva kaarsilla lammutus ja uue silla ehituseks rahastusvõimaluste otsimine ja ehitamine	2025-2030
4.2.9.	Parkide korrastamine, rekonstrueerimine ja taristu rajamine	2025-2030
4.2.10.	Rohe- ja rannaalade ning puhkealade korrastamine, sh veekogude keskkonnaseisundi parandamine	2025-2030
4.2.11.	Jäätmekäitluse tõhustamine ja elanikkonna teadlikkuse tõstmine	2025-2030

1.5. Liikumine ja sport

E5.1: Tõrva valla inimesed liiguvad ja spordivad aktiivselt, vald on tuntud rahvaspordikesksusena

5.1.1.	Liikumise ja spordiga seotud andmete kogumine ja analüüs (palju on regulaarselt spordiga tegelejaid jne)	2025-2030
5.1.2.	Liikumisürituste arendamine ja osalejate arvu kasvatamine	2025-2030
5.1.3.	Puuetega inimeste ja hoolekande klientide liikumisvõimaluste edendamine	2025-2030
5.1.4.	Spordi- ja liikumistegevuste koostöövõrgustiku arendamine ja laiendamine	2025-2030
5.1.5.	Vabatahtlike andmebaasi loomine	2025-2030
5.1.6.	Harrastusspordiürituste toomine valda (nii sportlastele kui harrastajatele)	2025-2030
5.1.7.	Noorsportlaste toetamine	2025-2030

E5.2: Tõrva vallas on mitmekesised võimalused sportimisega tegelemiseks

5.2.1.	Tõrva ekstreerspordiväljaku rajamine	2025
5.2.1.	Regionaalse tervisespordikeskuse arendamine	2025-2030
5.2.2.	Valla terviseradade arendamine	2025-2030
5.2.3.	Liikumist soodustava taristu rajamine (padeliväljak, rattahooldusjaamad jms)	2025-2030
5.2.4.	Mulgi matkaraja rajamine koostöös RMK-ga	2025-2030
5.2.5.	Riiska linnaossa multifunktsionaalse spordiväljaku rajamine	2025-2030
5.2.6.	Jalgpalliväljaku rajamise teostatavuse ja tasuvuse hindamine	2025-2030
5.2.7.	Ritsu spordibaasile jätkusuutliku lahenduse leidmine	2025-2030

2. INVESTEERI TÕRVA

E6.1: Vallas on kasvanud ettevõtlusaktiivsus, noorte ettevõtlikkus ja ettevõtete uuenduslikkus

6.1.1.	Alustavate ja tegutsevate ettevõtjate nõustamine koostöös Valgamaa Arenguagentuuriga (SVA) (alates ettevõtluse ABC-st kuni ekspordini, koolitamine, mentorlus, info toetusmeetmete kohta jne)	2025-2030
6.1.2.	Tõrva valla suuremate ettevõtete (nt TOP 20) personaalne proaktiivne nõustamine SVA poolt (vajaduste kaardistamine, vajadusel edasisuunamine jne)	2025-2030
6.1.3.	Noorte ettevõtluse ja ettevõtlikkuse toetamine (ideekonkursid, nõustamine, mentorlus jms, sh SVA PEEK projekt noorte ettevõtluse arendamiseks)	2025-2030
6.1.4.	Naisettevõtluse toetamine koostöös SVA-ga (õppreisid, naisettevõtjate võrgustiku edasiarendamine, naisettevõtjate võimestamine, motiveerimine jne)	2025-2030
6.1.5.	Valla ja ettevõtete regulaarsete ümarlaudade korraldamine (infovahetus, tunnustamine, ärikohtumised, koolitused jms, sh koostöö SVA-ga)	2025-2030

E6.2: Vallas on loodud võimalused ettevõtlusega tegelemiseks

6.2.1.	Helme tööstuspargi väljaarendamine ja turundamine (Kagu-Eesti ettevõtlusalade ühine PEEK projekt)	2025-2030
6.2.2.	Valla vabade ruumide kaardistamine ja nende kasutusele andmine (nt võõrandamine, mittevajaliku vara suunamine ettevõtlusesse)	2025-2030

3. TULE TÕRVA

E7.1: Tõrva vald on tuntud turismipiirkond, mis pakub külastusrõõmu igal ajahetkel

7.1.1.	Turismiettevõtjate klubi/ümarlaua käivitamine (eesmärgiga tugevdada turismivaldkonna koordineerimist, ühiste pakettide väljatöötamist jms)	2025-2030
7.1.2.	Turismiettevõtjate nõustamine ja jõustamine (proaktiivselt koostöös Valgamaa Arenguagentuuriga)	2025-2030
7.1.3.	Valla looduslike eelduste (nt veekogude potentsiaal) suurem ärakasutamine.	2025-2030
7.1.4.	Mulgi elamuskeskuse edasiarendamine atraktiivseks külastuskohaks	2025-2030
7.1.5.	Vallas tegutsevate muuseumite edasiarendamine	2025-2030

E7.2: Tõrva vallas on kaasaegsed elamisvõimalused

7.2.1.	Tühjade majade kaardistamine, suhtlemine omanikega, müügiotsuse tugimine jms	2025-2030
7.2.2.	Vanamõisa elamurajooni infrastruktuuri rajamine (välisvalgus,sadevesi, teed)	2026-2028
7.2.3.	Üürimaja rajamine Tõrva koostöös erasektoriga	2026-2030
7.2.4.	Noore pere programm 2.0	2026-2030
7.2.5.	Võimaluste leidmine uue kortermaja rajamiseks (nt erasektori toetamine/koostöö, sobiva kinnistu ettevalmistus vms)	2025-2030

E7.3: Tõrva vald on hea mainega ja tuntud paik

7.3.1.	tuletorva.ee edasiarendus eesmärgiga muuta vald tuntumaks kõigi sihtrühmade jaoks (sh nii elukoht, külastuskoht kui ka investeerimiskoht) külastaja), konkreetsete väärtuspakkumiste koostamine	2025-2030
7.3.2.	Valla maineürituste edasiarendamine	2025-2030
7.3.3.	Mulgi teemalise sümbolika kasutamine taristu arendamisel, sõnum „kuurort + suvituslinn“ (sildid, viidad, avalik ruum jne	2025-2030
7.3.4.	Ettevõtlusalade turundustegevused nii regionaalsel, maakondlikul kui ka kohalikul tasandil (Kagu-Eesti ettevõtlusalade PEEK projekti toel)	2025-2030

4. VALLA JUHTIMINE

E8.1: Tõrva vald on strateegiliselt ja kestlikult juhitud

8.1.1.	Vallavara ja teenuste efektiivne ja optimaalne korraldamine arvestades demograafilisi muutusi ja finantsvõimekust	2025-2030
8.1.2.	Valla põhiprotsesside standardiseerimine ja järjepidev parendus (teenuste disain, ISO vms kasutamine)	2025-2030
8.1.3.	Töötajate kompetentside arendamine valla arengustrategia eesmärkidest lähtuvalt (koolitamine jms)	2025-2030
8.1.4.	Mittevajaliku vallavara kasutusse andmine muuks otstarbeks (eelkõige ettevõtlus või uued elupinnad)	2025-2030
8.1.5.	Digitahenduste ja automatiseerimise kasutamine teenuste osutamisel	2025-2030
8.1.6.	Finantsvõimekuse pidev juhtimine	2025-2030

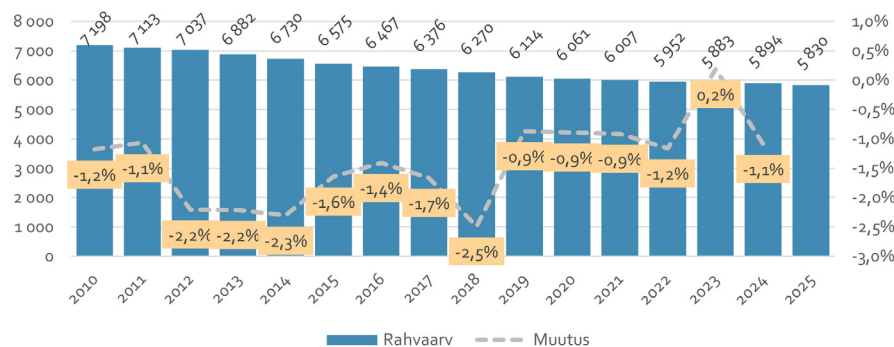
E8.2: Tõrva vald on kaasav koostööpartner ja atraktiivne tööandja

8.2.1.	Kogukondade süsteemne kaasamine, sh teenuste arendamisse ja osutamisse	2025-2030
8.2.2.	Vallaelanike jaoks oluliste (avalike) teenuste osutamise partnervõrgustiku arendamine, teenusepakujate ringi laiendamine	2025-2030
8.2.3.	Valla kui atraktiivse tööandja maine kujundamine	2025-2030

Lisa 2: Tõrva valla demograafiline profiil

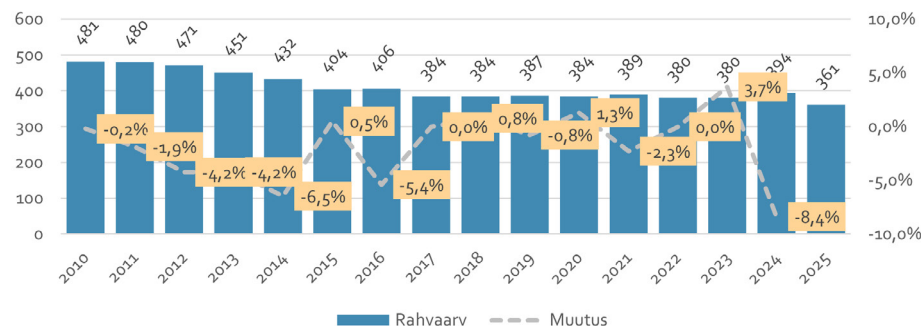
1. Rahvastikuareng Tõrva vallas ja selle piirkondades

Tõrva vallas elas 1. jaanuari 2025. a seisuga 5830 inimest (ei sisalda omavalitsuse täpsusega registreeritud elanikke, keda oli kokku 43). Omavalitsuse elanike arv on möödunud 15 aasta vaates kahanenud ligi 1400 võrra³¹ (Joonis 1).



Joonis 1. Rahvaarvu muutus omavalitsuses 2010–2025 (rahvastikuregister)

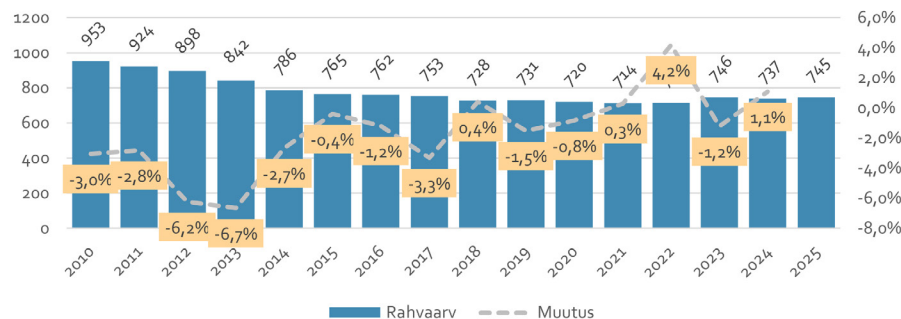
Kuni 6-aastaste arv on püsitud mõnda aega u 400 piiril. Viimase aastaga on aga toimunud vanuserühmas oluline vähenemine, 2025. aasta alguses oli kuni 6-aastaseid lapsi vallas 361, mida on 120 võrra vähem kui 15 aastat tagasi (Joonis 2).



Joonis 2. Vanuserühma 0–6 muutus omavalitsuses 2010–2025 (rahvastikuregister)

³ Tuleb arvestada, et 2023. ja 2023. aasta rahvastikuandmetes sisalduvad Ukraina sõjapõgenikud, kelle täpne arv ning soo-vanusjaotus on teadmata.

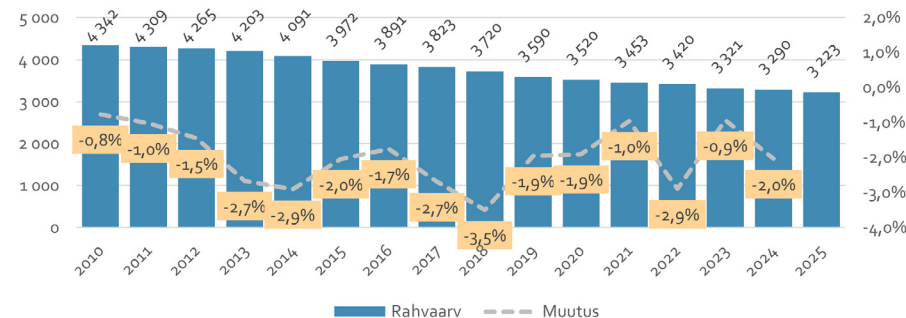
Koolieas laste arv on võrreldes vaatlusperioodi algusega langenud enam kui 20% võrra, samas on see viimasel kümnendil püsinud enam-vähem samal tasemel. 2025. aasta alguses oli omavalitsuses 7–18-aastaseid noori 745 (Joonis 3).



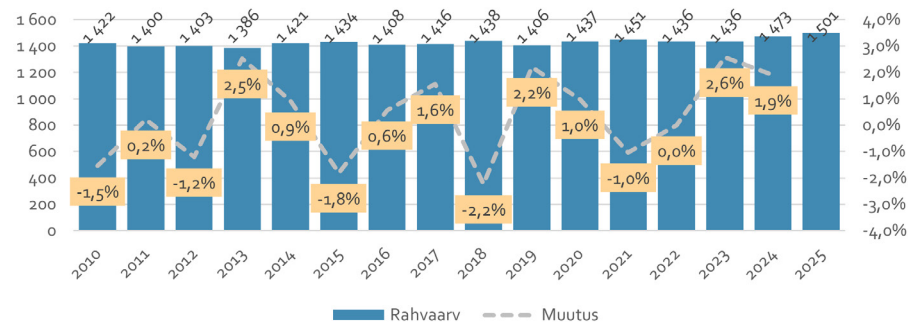
Joonis 3. Vanusrühma 7–18 muutus omavalitsuses 2010–2025 (rahvastikuregister)

Teistest vanusrühmadest oli 2025. a alguses 19–64-aastaseid tööealisi 3223 ja 65-aastaseid ja vanemaid elanike 1501 (Joonis 4 ja 5).

Tööealiste arv on järjepidevalt vähenenud, 65+ vanuserühm on aga tasapisi kasvamas.

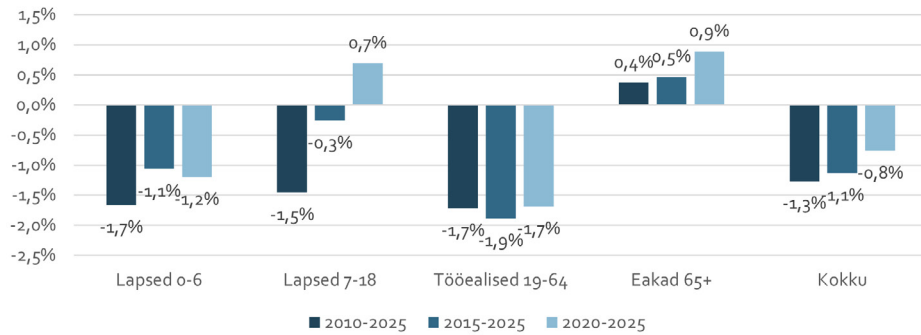


Joonis 4. Vanusrühma 19–64 muutus omavalitsuses 2010–2025 (rahvastikuregister)



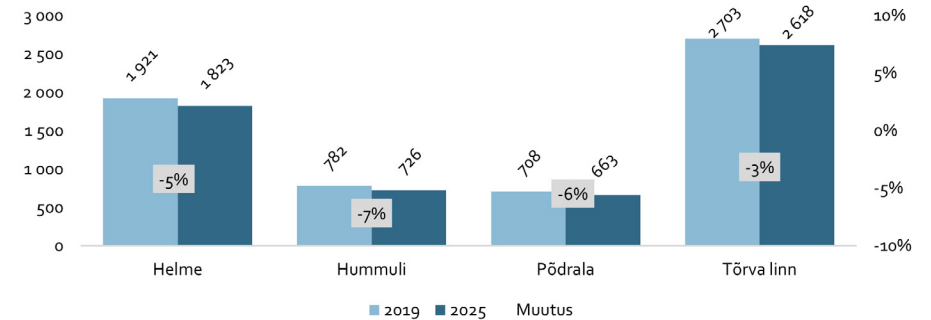
Joonis 5. Vanusrühma 65+ muutus omavalitsuses 2010–2025 (rahvastikuregister)

Kokkuvõtvalt on perioodil 2010–2025 vanusrühmade dünaamika olnud erisuunaline. Kahanenud on nooremad vanusrühmad ja tööaliste arvukus, suurenenud on 65-aastaste ja vanemate elanike arv ja osakaal (Joonis 6).



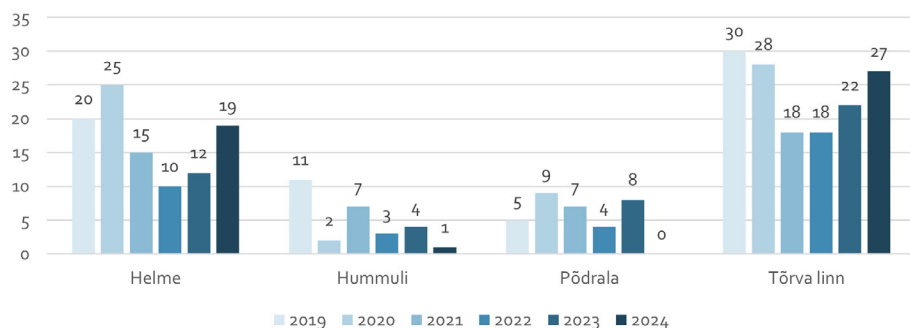
Joonis 6. Rahvaarvu aastakeskmise muutus vanuserühmades omavalitsuses 2010–2025 (rahvastikuregister)

Möödunud kuuel aastal on rahvaarv kahanenud kõigis Tõrva valla piirkondades, võrreldes teistega on kahanemine poole väiksem olnud Tõrva linnas, kus elab u 2600 inimest ehk ligi pool oma valitsuse elanikkonnast (Joonis 7).



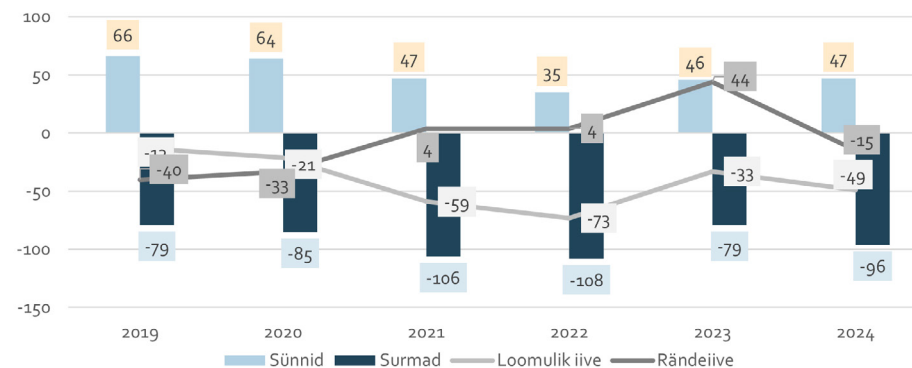
Joonis 7. Rahvaarvu muutus piirkondades 2019–2025 (rahvastikuregister)

Loomulik iive on vallas negatiivne. Viimasel kuuel aastal on aasta-keskmiselt olnud sündide 50 ja surmasid 92 ehk omavalitsuse rahvaarv on loomuliku iibe tõttu aastakeskmiselt vähenenud 52 elaniku võrra. Sündide arv on võrreldes varasemaga olnud väiksem viimased 3-4 aastat. Samas on rändeiive möödunud kuuest aastast kolmel olnud positiivne. 2023. a puhul on seda rohkem mõjutanud ka Ukraina sõjapõgenikud. Perioodi koondvaates on siiski ka rändesaldo negatiivne (Joonis 8).



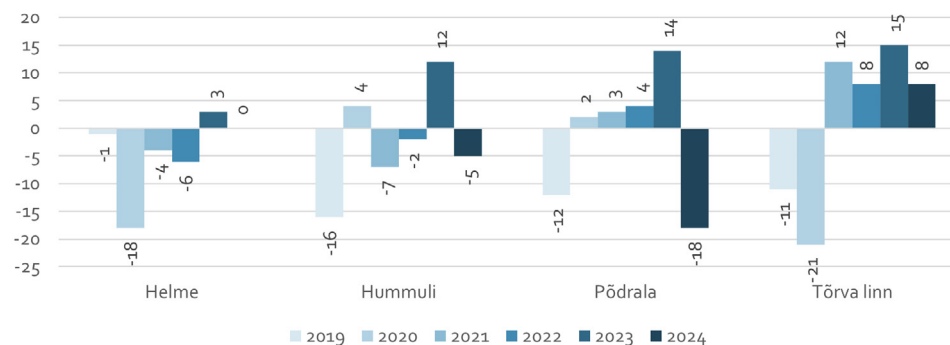
Joonis 8. Loomulik- ja rändeiive 2019–2024 (rahvastikuregister)

Aastane sündide arv omavalitsuses on aastatel 2019–2024 tervikuna olnud vahemikus 35–66 last. Sündide arv on piirkonniti kõikunud, kuid see on väga väike Hummulis ja Põdralas (Joonis 9).



Joonis 9. Sündide arv piirkondades aastatel 2019–2024 (rahvastikuregister)

Sisse- ja väljaränne ei jaotu ajas ning territoriaalselt ühtlaselt. Rändesaldo oli positiivne kõikides piirkondades vaid 2023. aastal (sõja mõjud). Samas on Tõrva linnas olnud rändesaldo positiivne viimased 4 aastat (Joonis 10).



Joonis 10. Rändeiive piirkondades 2019–2024 (rahvastikuregister)

Kokkuvõtvalt on viimasel kuuel aastal loomuliku- ja rändeiibe mõju rahvaarvu muutusele olnud vastavalt -0,7% ja -0,1% aastas. Positiivne rändesaldo on ainult Tõrva linnas, kuid see ei kompenseeri negatiivset loomulikku iivet (Tabel 1).

Tabel 1. Loomuliku- ja rändeiibe mõju piirkondades aastatel 2019–2024 (rahvastikuregister)

Loomuliku iibe jaotus	2019	2020	2021	2022	2023	2024	aastakeskmine
Helme	-0,4%	0,3%	-0,9%	-1,7%	-0,6%	-0,5%	-0,6%
Hummuli	0,4%	-1,0%	-1,0%	-1,3%	-0,7%	-1,9%	-0,9%
Põdrala	-0,7%	-0,3%	-0,7%	-0,9%	-0,6%	-2,3%	-0,9%
Tõrva linn	-0,1%	-0,6%	-1,1%	-0,9%	-0,5%	-0,4%	-0,6%
Kokku	-0,2%	-0,3%	-1,0%	-1,2%	-0,6%	-0,8%	-0,7%
Rändeiibe jaotus	2019	2020	2021	2022	2023	2024	aastakeskmine
Helme	-0,1%	-0,9%	-0,2%	-0,3%	0,2%	0,0%	-0,2%
Hummuli	-2,0%	0,5%	-0,9%	-0,3%	1,6%	-0,7%	-0,3%
Põdrala	-1,7%	0,3%	0,4%	0,6%	2,0%	-2,6%	-0,2%
Tõrva linn	-0,4%	-0,8%	0,5%	0,3%	0,6%	0,3%	0,1%
Kokku	-0,7%	-0,5%	0,1%	0,1%	0,7%	-0,3%	-0,1%

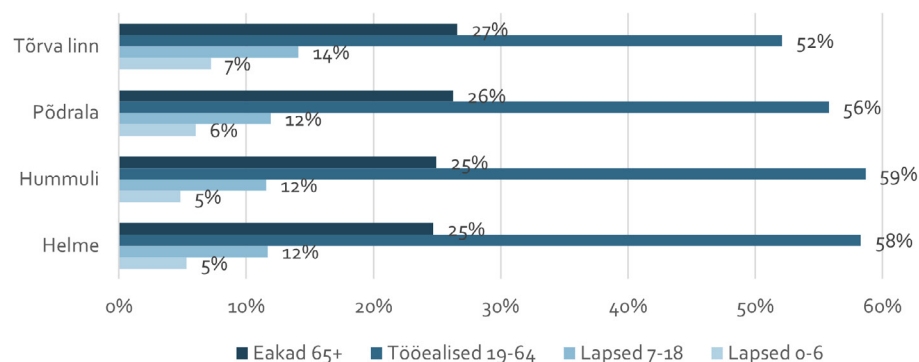
Omavalitsuse tervikvaates on väljarände vanusrühmad vahemikus 20–39 eluaastat, nooremates ja vanemates vanuserühmades on rändesaldo möödunud kuuel aastal olnud kokkuvõttes positiivne. Nooremates vanuserühmades on lapsi lisandunud eelkõige Tõrva linna (Tabel 2).

Tabel 2. Rändesaldo perioodil 2019–2024 vanuses 0–18 eluaastat piirkondade lõikes (rahvastikuregister)

Vanus	Helme	Hummuli	Põdrala	Tõrva linn	Tõrva vald
0–4	-21	0	-1	16	-6
5–9	0	0	1	13	14
10–14	-3	-1	10	26	32
15–19	9	-3	0	-8	-2
20–24	-18	-8	-12	-18	-56
25–29	-43	-18	-12	-6	-79
30–34	-5	-5	0	-39	-49
35–39	-7	-9	6	-1	-11
40–44	8	9	1	7	25
45–49	14	-1	3	0	16
50–54	4	2	-8	-3	-5
55–59	1	6	1	-7	1
Kokku	-61	-28	-11	-20	-120

Vanus	Helme	Hummuli	Põdrala	Tõrva linn	Tõrva vald
0–6	-28	-2	1	29	0
7–15	12	1	12	21	46
16–18	5	3	-1	4	11

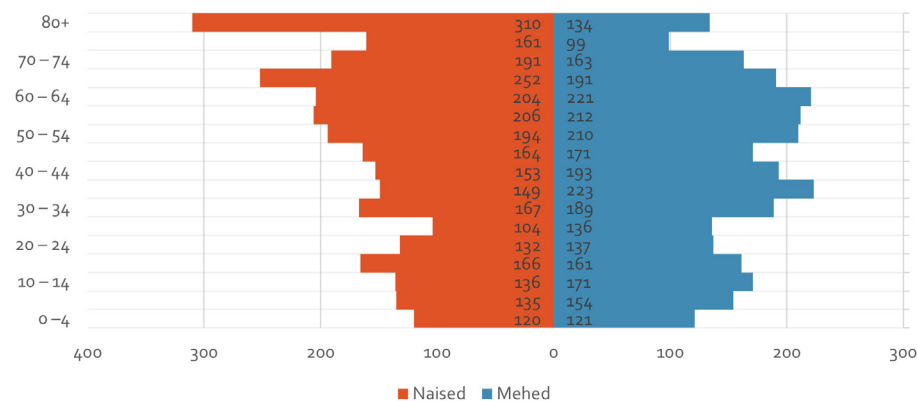
Rahvastikusündmuste tulemusel on omavalitsuses kujunenud rahvastiku vanusstruktuur, kus 0-18 vanuserühm moodustab sõltuvalt piirkonnast 17-21%, tööelised 52-59% ning 65+ vanuserühm 25-27% kogu elanikkonnast. Noorte osakaal on kõrgem Tõrva linnas, samas on linnas ka eakate osakaal suurim, mis tähendab, et tööeliste osakaal on teiste piirkondadega võrreldes väiksem (Joonis 11).



Joonis 11. Rahvastiku vanusjaotus piirkondades 2024. a (rahvastikuregister)

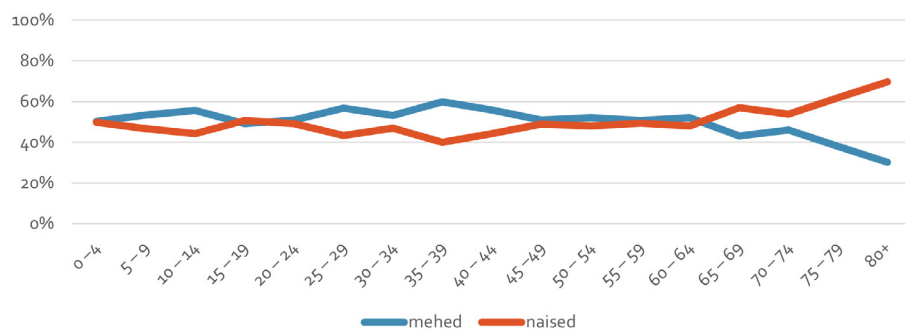
Tõrva valla elanikkonna soo-vanuskooosseisu vaadeldes on näha, et omavalitsuse elanike jaotus ei ole tasakaalus. Nooremad põlvkonnad on väiksemad kui vanemad. Arvukaimad 5-aastased vanuserühmad (elanikke u 400-450) on vahemikus 50-69. Vanuserühmades vahemikus 0-24 on üldjuhul 300 või vähem elanikku. Eriti väike on rahvaarv vanuserühmades 25-29 ning 0-4 eluaastat, kus on u 240 inimest ehk poole vähem kui 50-69 vanusegruppides. Selline rahvastiku vanusjaotus iseloomustab vananeva elanikkonnaga omavalitsust (Joonis 12).

Joonis 12. Rahvastiku soo-vanusjaotus omavalitsuses seisuga



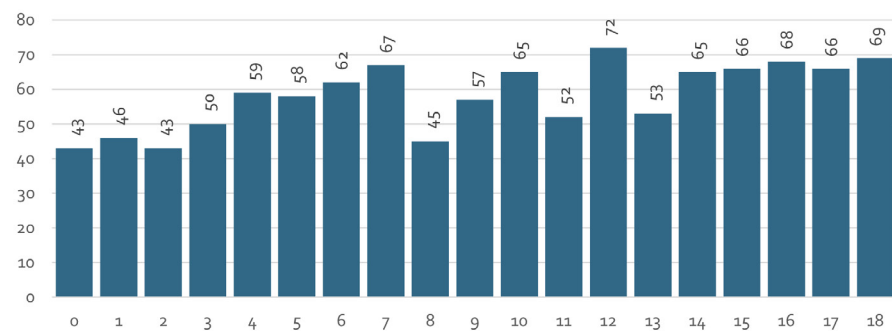
1.01.2025 (Rahvastikuregister)

Teine sündimust mõjutav tegur on sugude suhe (näitab meeste arvu suhtena 100 naisel kohta) peamises fertiilses eas (vanusrühmas 20–39) ehk kas pereloomes vanuses on võimalik leida elukaaslast kohapealt. Tõrva vallas on sugude suhe tasakaalust väljas eelkõige vanuserühmas 25-44, kus naisi on oluliselt rohkem kui mehi (Joonis 13).



Joonis 13. Sugude suhe 1.01.2025 (Rahvastikuregister)

Suuremad laste aastakäigud vallas küündivad u 70 lapseni. Samas on selgelt väiksemad aastakäigud vanuserühmas 0-2 kus see jääb alla 50, mis tähendab, et nõudlus alushariduse osas hakkab lähiaastatel vähenema (Joonis 14).



Joonis 14. Kuni 18 aastased lapsed omavalitsuses seisuga 1.01.2025 (rahvastikuregister)

Piirkondade lõikes on laste vanusjaotuse dünaamikas erinevused (Joonis 15):

1. Helme piirkonnas on väiksemate laste (0-6) arv aastakäikudes üle 10 (vahemikus 10-16), kuid see on siiski väiksem kui (põhi) koolieas olevates vanuserühmades (vahemikus 14-23);
2. Hummuli piirkonnas on väikelapsi (0-5) oluliselt vähem kui vanemaid;
3. Põdrala piirkonnas on aastaid olnud stabiilselt 7-lapselised aastakäigud, kuid 2024. a ei olnud piirkonnas ühtegi sündi;
4. Tõrva linnas on käige väiksemaid lapsi viimastel aastatel olnud keskmisel u 25 aastakäigu kohta, aastakäigud on olnud enam-vähem stabiilsed.



Joonis 15. Kuni 18-aastased lapsed piirkondades 1.01.2025 (rahvastikuregister)

Vaadeldes omavalitsuse ja piirkondade lapsi kolmeaastaste vanuserühmadena, on näha, et praegu on koolieas laste arv suurim III kooliastmes ja gümnaasiumieas, väikseim 4–6 aasta pärast kooli siirduvate laste hulgas. Seega leiab lähimal kümnendil aset nii lasteaiaaaliste kui ka kooliealiste arvu vähenemine (Tabel 3).

Tabel 3. Lapsed 3-aastaste vanuserühmadena omavalitsuses ja piirkondades 1.01.2025 (rahvastikuregister)

	Tõrva vald	Helme	Hummuli	Põdrala	Tõrva linn
kooli 4-6 aasta pärast	139	36	13	19	71
kooli 3. a. jooksul	179	47	21	21	90
I aste	169	44	21	17	87
II aste	189	59	19	18	93
III aste	184	46	23	22	93
gümnaasium	203	64	21	22	96

Olemasoleva vanusstruktuuri järgi siseneb järgneval kuuel aastal omavalitsuses põhikooliikka u 50 last vähem kui sealt väljub. Teisalt on lasteaiaeas laste arvu märkimisväärne kahanemine juba lähiaastate küsimus.

2. Teenusevajaduse prognoos

Tõrva vallale on viimase 5 aasta jooksul koostatud mitu rahvastiku prognoosi, sh OÜ Cumulus Consulting poolt 2020. aastal ja Ruumab OÜ poolt 2024. aastal.

Prognoose võrreldes võib kokkuvõtvalt aastani 2040 välja tuua järgneva:

- ✓ Tõrva valla rahvaarv kahaneb sõltumata rändekäitumisest võrreldes lähteaastaga prognoosiperioodil iga-aastaselt tulenevalt elanike vanusstruktuurist igal juhul.
- ✓ Prognoositav elanike arv aastal 2035 on optimistlikumas vaates (vähenemine u 0,5% aastas) u 5500 ning aastal 2040 u 5300 (eeldusel, et rändesaldo on vähesel määral positiivne), väljarände puhul aga vastavalt u 5000 ja 4700.
- ✓ Prognoositav sündide arv jääb järgmisel kümnendil vahemikku 45-50, kuid see sõltub, kas sündimuskordaja jääb tänasele tasemele (võimalik on, et esineb ka väiksemaid aastakäike).
- ✓ Alus- ja üldhariduse osas on prognoositav nõudluse vähenemine järgnevalt kümnendil u 15%, 2040 aasta vaates on kahanemine suurem.
- ✓ Valla tulude seisukohast on väga olulise mõjuga muutused tööelise rahvastiku arvus, mis jätkab tulenevalt olemasolevast vanusstruktuurist tempokat kahanemist igal juhul (10 a vaates u -20%).
- ✓ Eakate arvukus püsib tänapäeval tasemel või suureneb vähesel määral, mis aga üldise rahvaarvu vähenemise kontekstis tähendab eakate osakaalu suurenemist kuni 30%-ni.

Eelnevast tulenevalt ootavad Tõrva valda järgneval kümnendil ees järgnevad muudatused:

- ✓ Haridusvõrku on tõenäoliselt vajalik jätkuvalt tõmmata kokku (nt vähendada lasteaiarühmade arvu);
- ✓ Tööeliste keskmisest kiirem vähenemine toob kaasa lisasurve valla maksubaasile;
- ✓ Tulenevalt rahvastiku vananemisest ei vähene sotsiaal- ja tervishoiuvaldkonna tähtsus vaid pigem suureneb.

