

LISA  
TÕRVA LINNAVOLIKOGU .....10.2014  
MÄÄRUSE NR ..... JUURDE



# **TÕRVA LINNA ARENGUKAVA 2014-2025**

**TÖRVA 2014**

## SISUKORD

Sissejuhatus.....	4
1. Linna hetkeolukorra analüüs.....	5
1.1. Geograafiline paiknemine ja ajalugu.....	5
1.2. Rahvastik.....	7
1.3. Ettevõtlus.....	9
1.4. Turism.....	11
1.5. Haridus.....	12
1.5.1. Alusharidus.....	12
1.5.2. Põhi- ja keskharidus.....	13
1.5.3. Huviharidus.....	14
1.5.4. Kutseharidus.....	14
1.6. Noorsootöö.....	14
1.6.1 Tõrva Avatud Noortekeskus.....	14
1.6.2 Tõrva linna Noortevolikogu.....	15
1.6.3 Tõrva Gümnaasiumi õpilasesindus.....	16
1.7. Kultuur.....	17
1.8. Sport.....	19
1.9. Tervishoid ja sotsiaalhoolekanne.....	21
1.9.1. Tervishoid.....	21
1.9.2. Sotsiaalhoolekanne.....	22
1.10. Turvalisus ja politsei.....	23
1.11. Tehniline infrastruktuur.....	24
1.11.1. Teed ja tänavad.....	24
1.11.2. Vesi ja kanalisatsioon.....	25
1.11.3. Elamumajandus.....	26
1.12. Keskkond ja jäätmemajandus.....	27
1.12.1. Keskkond.....	27
1.12.2. Jäätmemajandus.....	27
1.13. Sõprussidemed ja koostöö.....	28
1.13.1. Kohaliku tasandi koostöö.....	28
1.13.2. Rahvusvaheline koostöö.....	29
1.14. Linna haldusaparaat.....	29
1.14.1. Linnaeelarve.....	31
2. Linna hetkeolukord ja arenguperspektiivid.....	33
2.1. Linna hetkeolukorra SWOT-analüüs.....	33
2.2. SWOT – analüüsi kokkuvõte.....	35
3. Tõrva linna arengustrateegia aastani 2025.....	36
3.1. Tõrva linna visioon.....	36
3.2. Valdkondlikud eesmärgid ja nende saavutamise vahendid.....	36
3.2.1. Ettevõtlusvaldkonna eesmärk ja saavutamise vahendid.....	36
3.2.2. Turismivaldkonna eesmärk ja saavutamise vahendid.....	37
3.2.3. Haridusvaldkonna eesmärk ja saavutamise vahendid.....	38
3.2.4. Noorsootöövaldkonna eesmärk ja saavutamise vahendid.....	38
3.2.5. Kultuurivaldkonna eesmärk ja saavutamise vahendid.....	39
3.2.6. Spordivaldkonna eesmärk ja saavutamise vahendid.....	40

3.2.7. Tervishoiu- ja sotsiaalhoolekande valdkonna eesmärk ja saavutamise vahendid.....	41
3.2.8. Turvalisusvaldkonna eesmärk ja saavutamise vahendid.....	41
3.2.9. Infrastruktuuri valdkonna eesmärk ja saavutamise vahendid.....	42
3.2.10. Linnaruumi- ja elamumajandusvaldkonna eesmärk ja saavutamise vahendid.....	42
3.2.11. Keskkonnavaldkonna eesmärk ja saavutamise vahendid.....	43
3.2.12. Koostöövaldkonna eesmärk ja saavutamise vahendid.....	44
3.2.13. Linnajuhtimisvaldkonna eesmärk ja saavutamise vahendid.....	44
4. Tõrva linna tegevuskava 2014-2019.....	45
4.1. Tegevuskava koostamise põhimõtted.....	45
4.2. Tegevuskava aastateks 2014-2019.....	46
4.2.1. Ettevõtlus.....	46
4.2.2. Turism.....	47
4.2.3. Haridus.....	48
4.2.4. Noorsootöö.....	49
4.2.5. Kultuur.....	50
4.2.7. Tervishoid ja sotsiaalhoolekanne.....	52
4.2.8. Turvalisus.....	53
4.2.9. Infrastruktuur.....	53
4.2.10. Linnaruum ja elamumajandus.....	54
4.2.11. Keskkond ja jäätmemajandus.....	55
4.2.12. Koostöö.....	56
4.2.13. Linnajuhtimine.....	56
5. Arengukava elluviimise seire.....	57
LISAD.....	59
Lisa 1. Tõrva linna investeringute kava 2014-2019.....	59
Lisa 2. Sotsiaaltoetuste maksmine Tõrva linnas 2009-2013.....	60
Lisa 3. Tõrva Linnavalitsuse struktuur.....	63
Lisa 4. Läbiviidud suuremad projektid 2010-2014.....	64
Lisa 5. Tõrva linna eelarved 2010-2014 (eurot).....	65

## Sissejuhatus

Vastavalt kohaliku omavalitsuse korralduse seaduse paragrahvile 37 peab iga vallal või linnal olema arengukava. Arengukava on omavalitsusüksuse pika- ja lühiajalise arengu eesmärgede määratlev ja nende elluviimise võimalusi kavandav dokument, mis tasakaalustatult arvestab majandusliku, sotsiaalse ja kultuurilise keskkonna ning looduskeskkonna arengu pikaajalisi suundumusi ja vajadusi ning on aluseks erinevate eluvaldkondade arengu integreerimisele ja koordineerimisele. Mis tahes eelarveaastal peab kehtiv arengukava hõlmama vähemalt nelja eelseisvat eelarveaastat. Kui vallal või linnal on pikemaajalisi varalisi kohustusi või neid kavandatakse pikemaks perioodiks, peab arengukava olema nimetatud varalisi kohustusi käsitlevas osas kavandatud selleks perioodiks. Hiljemalt iga aasta 1. oktoobriks vaatab volikogu läbi valla või linna arengukava ja võtab vastu otsuse selle täitmise ja vajadusel muutmise kohta. Arengukava on aluseks valla- või linnaeelarve koostamisele, investeeringute kavandamisele ja nende jaoks rahaliste ja muude vahendite taotlemisele, sõltumata nende allikast, laenude võtmisele, kapitalirendi kasutamisele ja võlakirjade emitteerimisele. Arengukava vastuvõtmine ja muutmine kuulub volikogu pädevusse.

Viimane Tõrva linna arengukava on koostatud projekti „Tõrva linna, Helme ja Põdrala valla ühinemiste ettevalmistamine“ raames Alphex OÜ koordineerimisel ning vastu võetud Tõrva Linnavolikogu 18.05.2010 otsusega nr 10. Arengukava on koostatud kuni 2025 aastani (üldised arengusuunad) ja tegevuskava on koostatud kuni 2017. aastani.

2014. aasta septembris toimus Tõrva linna arengukava uuendamine linnavalitsuse, valdkondade juhtide, volikogu komisjonide ja avalike arvamuste kaasamise koostöös.

# 1. Linna hetkeolukorra analüüs

## 1.1. Geograafiline paiknemine ja ajalugu

Tõrva linn asub Valgamaa loodeosas keset vaheldusrikast Lõuna-Eesti maastikku, olles ümbritsetud Helme vallaga. Vahemaa Valga linnaga on 30 km, Tartu linnaga 68 km ja Tallinna linnaga 210 km. Tõrva on üks kolmest Valga maakonna tõmbekeskusest Otepää ja Valga kõrval omades tõmbemõju Helme, Põdrala ja osaliselt Hummuli, Tarvastu ja Puka valdadele.

Linn asub Sakala kõrgustiku kagunõlval, kus on valdavalt künklik maastik mõhnade ja otsmoreenidega.



Joonis 1. Tõrva linna kaart

Tõrva Tantsumäe nime alla tuntud muinaslinn oli muistsete eestlaste kants, olles XII-XIII saj. Lõuna-Sakalamaal arvestatavaks keskuseks, kuna siinkandis teisi selliseid ehitisi pole tuvastatud. Esimesed teated Tõrvast pärinevad ligi 130 aastat tagasi maakividest kõrtsihoone kohta, mis seisis Valga, Pärnu, Tartu maantee ristumiskohal.

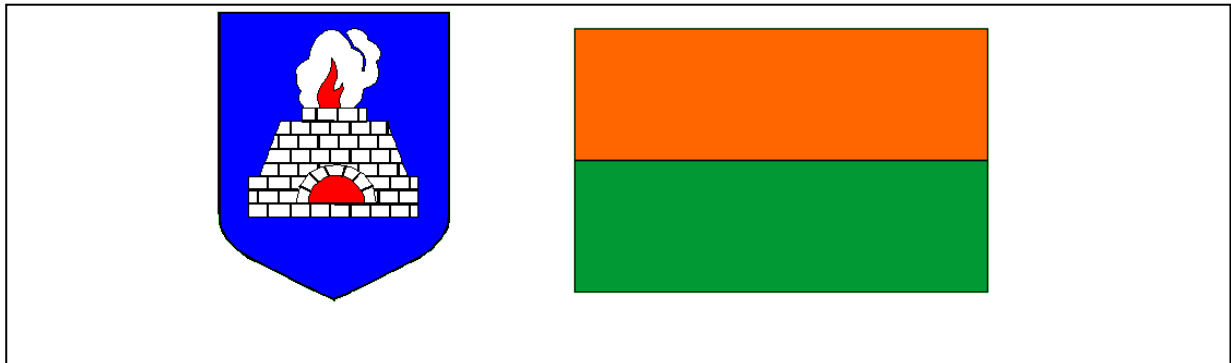
Tõrva linn on osa ajaloolisest Mulgimaast olles kuulunud Helme kihelkonna koosseisu.

1871. a. hakkas Helme ja Patküla mõisa omanik von Stryk, kellele siinne maa kuulus, soovijaile krunte müüma. Hoogustus ehitustegevus ning aastatel 1890.-1892. a. oli

Tõrva juba paarikümne maja ja ligi 400 elanikuga asula. Kui 1922. a. oli Tõrvas 1810 elanikku, siis 1932. a. tõusis elanike arv juba 2482-ni. 1. septembril 1921. a. sai Tõrva alevikuks ning 1926 linnaks.

Eesti Vabariigi otsusega 21. aprillist 1937. a. anti Tõrvale suvituslinna staatus.

Sõja ajal (1944) hävis ligi pool linna hoonestikust 1950.-55. a. oli Tõrva samanimelise rajooni keskuseks. Linna infrastruktuuri kujunemist on mõjutanud tollase rajooni suurettevõtte rajamine Valga KEK-i näol. Tõrva omavalitsuse staatus kinnitati 30. jaanuaril 1992. a.



## Joonis 2. Tõrva vapp ja lipp

Looduslikult kaunis asukoht, rohked veekogud, parkmets ja tervislik kliima võimaldavad Tõrvas arendada puhke- ja loodusturismi ning kasvada taaskord sisemaa kuurordi- ja suvituslinnaks. Tõrvas asub neli järve – looduslikud Vanamõisa ja Riiska ning paisutatud Tikste ja Veski paisjärv. Samuti jookseb Tõrvast läbi 3,2 km ulatuses Õhne jõgi. Metsade keskele rajatud Tõrva linn on haljastuse poolsest väga rikas. Põhjast piiravad linna Tussi, Keisripalu ja Tohtri okasmetsad, lõunast Tantsumäe mets ja läänest lopsaka ja mitmekesise taimestikuga Tikste org. Linna 480 ha territooriumist on ligi 20 % on kaetud parkmetsaga.

Looduskaitse all on viis objekti: Tõrva linna puhkepark (15,7 ha), dendropark (0,8 ha), Tõrva Gümnaasiumi park (15,5 ha), Sõpruse park (1,6 ha) ja Tikste maastikukaitseala (12,1 ha).

Tõrva linnal, Helme, Põdrala ja Hummuli valdadel on tugev ühine ajalooline taust, ühtne haridusvõrk, suured võimalused koostöök ning arengueeldused ühise haldussuutliku omavalitsuse moodustamiseks.



**Joonis 3. Tõrva paiknemine**

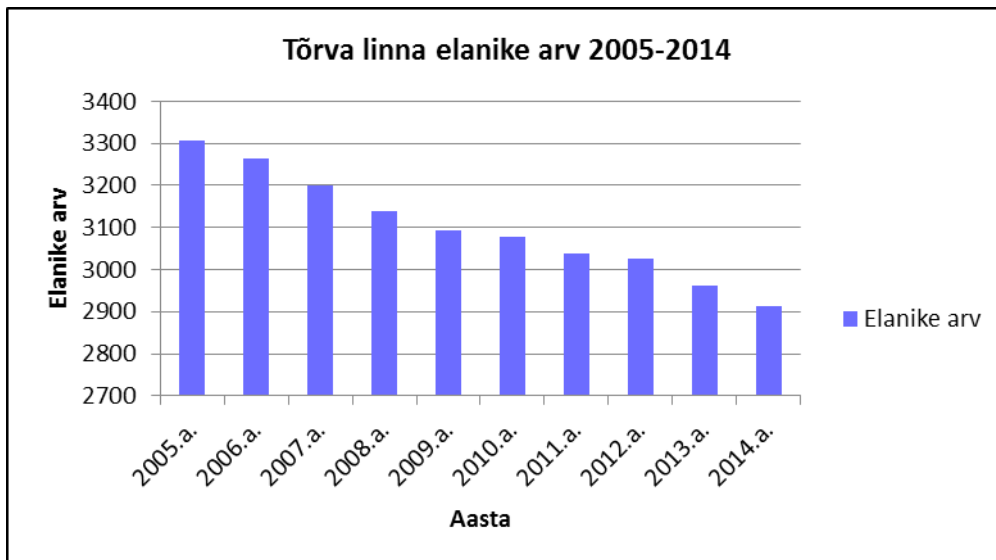
Ajalooliselt sidus omavalitsusi ühine kirikupiirkond ehk kihelkond keskusega Helmes. Tõrvas asub bussijaam, Eesti ühe suurema panga Swedbank'i pangapunkt koos sularahautomaatidega, SEB panga sularahaautomaat, riigiasutustest Politsei konstaablijaoskond ja Eesti Töötukassa Valgamaa osakonna Tõrva büroo, rajatud on mitu kaubanduskeskust jm. Tõrva on ka transpordisõlmeks, kuna siin on läbisõitvate busside peatuspaik: Valga-Tartu-Pärnu-Tallinna suunas. Piirkonda iseloomustab ka kogukondlik läbipõimimine, ühine majandus ning sarnased tegevusalad. Tuleb märkida, et piirkonna vaieldamatuks suurimaks tõmbekeskuseks pole mitte maakonnakeskus Valga, vaid Tartu oma heade ühendusteede ja laialdase teenindusvõrguga. Perspektiiv on, et Tõrva linn ja ümberkaudsed vallad moodustavad haldusreformi käigus ühtse omavalitsuse.

## **1.2. Rahvastik**

01.01.2014 seisuga elas Tõrva linnas 2 913 inimest, mis moodustab maakonna elanikkonnast 9,6 %. Linna elanikkonnast mehi oli 47% ja naisi 53%. Asustustihedus on 607 inimest ruutkilomeetri kohta, mis on madalam kui Valgas. Viimase poole sajandi jooksul on linna rahvaarv näidanud pidevat tõusutrendi, edastades nii Otepääd ja Valgat, mis on täheldatav ka Eesti mastaabis. Põhjuseks on siin 1950-55 Tõrva rajoonikeskuseks olek ja suurettevõtete Valga KEK, Tõrva sovhoos ja Valga



EPT tekkimine Tõrvasse. 1999. a aga oli elanikkonna rahvaarv vähenenud 15 aastat tagasi olnud tasemeni, mille põhjuseks oli negatiivne rändesaldo (tööpuudus ja noorte mujale õppima asumine) ja negatiivne iive. Alates 2003. aastast on elanike arv järjepievalt vähenenud.



**Joonis 4. Tõrva linna elanike arvu muutumine aastatel 2005-2014**

Allikas: Tõrva Linnavalitsus

Sündimuse järsu langusega, mis on ka iseloomulik Eestile tervikuna, on 1990. aastatel laste absoluutarv ja osakaal Tõrva elanikkonnas pidevalt vähenenud. 2009. a oli Tõrvas elanikke vanuses 65 aastat ja enam 22,5 %, 1999. a oli see 23,8 %, 1989. aastal oli sama näitaja 23,1 % elanikkonnast. Kuigi viimase rahvaloendusega võrrelduna on nende absoluutarv muutunud väga vähe, võib täheldada marginaalset vähenemist vanemate inimeste osakaalus, mis on üldist Eesti tendentsi silmas pidades üsna haruldane. Oma rahvusliku koosseisu poolest on Tõrva linn, vastupidiselt naaberlinna Valga suurele muulaste kogukonnale, Eestis üks homogeenemaid. Selline üherahvuselisus tuleneb peamiselt asjaolust, et Tõrva ei ole sõjajärgses sisserändes eriti osalenud ning siin pole olnud ka vene armee tugipunkte.

Tõrva linna elanikkonna juurdekasv praeguses olukorras oleks kõige tõenäolisemalt võimalik vaid rände tulemusena. Nagu kohalikku rahvastikku puudutavast statistikast selgub, on loomulik iive linnas püsinud negatiivsena juba viimased kümme aastat ja

on seega üks rahvastiku vähenemise põhjustest. Eesti rahvastiku prognoosist lähtudes ei ole ka võimalik loota sellise olukorra kardinaalset paranemist.

**Tabel 1. Tõrva linna rahvastiku arv ja iibed 2005-2013**

<b>AASTA</b>	<b>2005</b>	<b>2006</b>	<b>2007</b>	<b>2008</b>	<b>2009</b>	<b>2010</b>	<b>2011</b>	<b>2012</b>	<b>2013</b>
<b>Elanike arv</b>	3 307	3 264	3 199	3 139	3 092	3077	3039	3027	2962
<b>Sünnid</b>	33	42	30	42	30	31	20	27	25
<b>Surmad</b>	50	51	40	44	32	41	36	61	36
<b>Saabunud</b>	106	96	59	58	92	109	119	85	116
<b>Lahkunud</b>	132	152	109	103	105	137	115	116	154
<b>Saldo</b>	-43	-65	-60	-47	-15	-38	-12	-65	-49

Allikas: Tõrva

Linnavalitsus

Lähiaastatel rahvastiku vananemine linna vanuskoosseisu veel olulisi muutusi ei too ja eakate osakaal püsib stabiilsena, kuid negatiivne iive ennustab tulevikus ka selle probleemi jõulisemat esilekerkimist. Alates 2004. aastast on sündide arv kaheaastase tsükliga kõikunud 30 ja 42 vahel (aastas), mis siiski tundub ületab madalseisu aastat 2003, mil Tõrva linnas sündis vaid 19 last. Elanike väljarände jätkumise korral linna demograafilise arengu negatiivsed protsessid süvenevad veelgi, kuna lahkujateks on just parimas sünnitamis- ja tööeas noored. Seega võib väita, et esmaseks ülesandeks on demograafilise tasakaalu säilitamine linnas. Olemasolevate elukeskkonna tingimuste ja nende arengueelduste oskuslikul arendamisel on võimalik Tõrva Linna rahvastiku vähenemine uuesti kasvuks pöörata.

### **1.3. Ettevõtlus**

Tõrva linna infrastruktuuri kujunemist ja majandust on mõjutanud 1950-ndatel rajooni suurettevõtete loomine. Tõrvas asus Võru piimatoodete kombinaadi tsehh, suurim

ehitusorganisatsioon kogu Valgamaal - Valga Kolhoosiehituskontor. Siin asus ka Valga õmblusvabriku tsehh, Tõrva Aiandussovhoos. Suurt negatiivset mõju on piirkonnale avaldanud põllumajanduse restruktureerimine ning Valga, kui transpordisõlme Venemaa ja Läti vaheliseks kaubaveoks, tähtsuse minetamine. Eesti ja Läti vastuvõtmisega EL-i kadusid tollibarjäärid, mis andis võimaluse Riia-Valga-Tartu-Narva maantee täielikuks kasutamiseks kaubavedudeks.

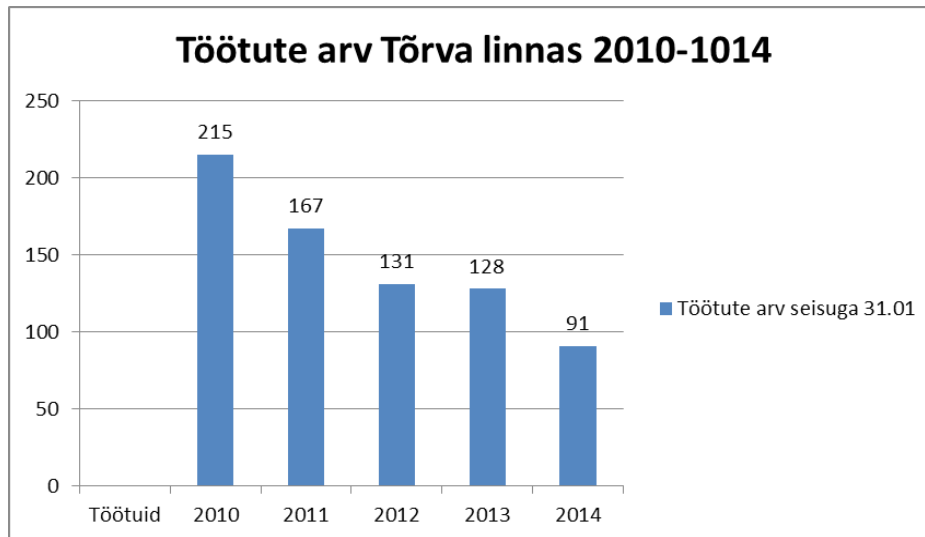
Käesoleval ajal on endised suurettevõtted Valga KEK, Valga EPT ja Tõrva sovhoos lagunened, kuid nende baasil tekkinud mitmed uued ettevõtted, mis moodustavad suurel määral Tõrva-Helme piirkonna majanduskeskkonna.

Helme vald ja Tõrva linn on majanduslikult väga seotud. Rida ettevõtjaid töötab linna territooriumil, mitmetel ettevõtjatel asuvad Tõrvas kontorid, ettevõtted aga asuvad kas Helme vallas või mujal Eestis. Peamine tegevus Tõrvas on tootmis-, teenindus-, kaubandus- ja ehitusettevõtlus. Tööstusharudest on Tõrva-Helme piirkonnale iseloomulik peamiselt metsa- ja puidutööstus, mis on elatusallikaks suurele osale tööjõulisest elanikkonnast. Mitmed firmad tegelevad saematerjali töötlemisega ja mööbli tootmisega. Märkimisväärne osa on ka tekstiilitööstusel. Tekstiiliettevõtete arv on majanduslanguse tõttu küll oluliselt vähenenud.

Võrreldes Eestiga tervikuna on Valgamaal, nii ka Tõrvas, täheldatav töötuse kõrgem tase ning madal sissetulekute tase.

Seisuga 01.01.2014 on Tõrva linnas registreeritud 374 majandusüksust. Suurimaks tööandjaks on Tõrva Linnavalitsus koos oma hallatavate asutustega, kus töötab ligi 200 inimest. Tööstusettevõtetest on olulisemad tööandjad piirkonnas Tõrva Tarbijate Ühistu, OÜ Scandinavian Furniture, OÜ Combiwood, AS Ritsu, AS Skan Holz Helme, Heelix Grupp AS, Brick AS jmt. Enamus linnas tegutsevatest ettevõtjatest on väikeettevõtjad, kus saab tööd kuni 10 inimest. Tööealisi inimesi on 01.01.2014 seisuga Tõrvas 60,5 % elanikkonnast. Töötukassa andmetel oli seisuga 31. jaanuar 2014. a registreeritud töötute arv Tõrva linnas 91. Võrreldes 31. jaanuari 2010 seisuga on töötute arv küll kahanenud ligi 2 korda, aga ka elanike arv linnas ja tööealiste elanike arv on oluliselt vähenenud. Majandusliku õitsengu tippajal 2007. aastal oli Tõrva linna töötute arv vaid 20. Töötuse üheks olulisemaks põhjuseks on

üldine majanduslangus, millest tuleneb töökohtade arvu vähenemine ja madalad töötasud.



**Joonis 5. Töötute arv Tõrva linnas 2010-2014**

Allikas: Töötukassa

Tõrva on bussiliikluse ristumiskoht - bussiühendus on iga Eestimaa paigaga Tallinna, Valga, Tartu ja Pärnu ja Viljandi suunas. Eesti ja Läti vastuvõtmisega EL-i kadusid tollibarjäärid, mis annab võimaluse Riia-Valga-Tartu-Narva maantee täielikuks kasutamiseks kaubavedudeks.

#### **1.4. Turism**

Tõrva linn on aastakümneid olnud tuntud kui Lõuna-Eesti kaunis aedlinn paikkonnale omaste iseärasuste ja võimalustega. Tõrva linna turismialase tegevuse algus ulatub eelmise sajandi algusesse, mis päädis 1937. aastal vabariigi valitsuse poolt antud ametliku suvituslinna staatusega.

Kohaliku turismiarengu koordineerimisega tegeleb alates 2002. aastast SA Tõrva-Helme Turism, mida rahastatakse Tõrva linna ja Helme valla eelarvelistest vahenditest ning mis lisaks piirkonna turismitegevuste koordineerimisele hoolitseb ka Tõrva kõrtsihoones asuva piirkonna turismiinfopunkti majandamise eest koostöös MTÜ-ga Christine Gild.

Alates 2014. aastast asub Tõrva linnavalitsuse hoones Mulgi Kultuuri Instituudi kontor, mille kohalolek peaks aitama Tõrva kui ajaloolise Mulgimaa osa identiteedi tugevnemisele.

Linna olulisemateks looduslikeks vaatamisväärsusteks on Vanamõisa ja Riiska järved, Õhne jõgi, Tikste oja koos paisjärvega, Tikste ürgorg, Keisripalu männik, Tantsumäe piirkond ja Veskijärv koos Õhne jõega. Olulisemateks kultuuriloolisteks objektideks on Tõrva kirik-kammersaal, Tõrva kõrtsihoone, Tõrva vesiveski, linnavalitsuse hoone, Helme kalmistu ja kabel ning Tõrva Gümnaasiumi hoone koos vabadussõja ausambaga.

Linnas tegutseb kaks kodumajutust pakkuvat ettevõtet, spordiklubi Viraaž hostel ja kaks hotelli. Toitlustust pakuvad mitmed kohvikud, bistroo ja restoran.

Aktiivse vaba aja veetmise teenuseid pakuvad piirkonnas OÜ Loodusturism, spordiklubi Viraaž, Meie Liigume Matkad ja OÜ Tõrva WakePoint.

Turismivaldkonna suurimaks puuduseks on vähene aktiivset puhkust võimaldavate teenuste arv piirkonnas, mida saaks laialdaselt kasutada aastaringselt. Seetõttu on sektor tugevalt sesoonselt mõjutatud. Eelneva kitsakoha kõrvaldamiseks nähakse ette Riiska järve ümbruse planeerimist puhkealaseks tegevuseks. Plaanis on alustada linna üldplaneeringu muutmisega osaseesmärgiga võimaldada Riiska järve ümbrusesse rajada puhkeasutusi (SPA- kompleks, jne).

## **1.5. Haridus**

### **1.5.1. Alusharidus**

Koolieelseid lasteasutusi on Tõrvas kaks: lasteaed „Tõrvalill” ja lasteaed „Mõmmik”. Seisuga 01.09.2014 käib lasteaias „Tõrvalill” 54 last ning töötajaid on 19 ja lasteaias „Mõmmik” 110 last ning töötajaid on 30. Lasteaiad pakuvad koolieast noorematele lastele hoiu ja alushariduse omandamise võimalust. Lasteaed „Tõrvalill” asub kesklinnas, Lasteaed „Mõmmik” Riiska linnaosas korterelamute linnakus. Lasteaias „Mõmmik” on avatud kuus rühma, lasteaias „Tõrvalill” kolm rühma. „Mõmmiku“ hoones paiknevad käesoleval ajal ka Tõrva Linna Lasteraamatukogu ja Tantsustuudio „Lys” harjutusruumid. Lasteaia liiklusväljak, õueala ja lähiümbrus

pakuvad mitmekesisist laste õpetamise ja arendamise võimalusi. Lasteaia Mõmmik hoone võimaldab avada laste arvu kasvades uusi lasteaiarühmasid. See on perspektiivne linna ja valdade ühinemisel, kuna võimalused naaberregioonide laste paigutamiseks on olemas. Lasteaegades on kehtestatud ka lastevanemate poolne tasu, vanematel tuleb tasuda ka toiduraha, millest Sotsiaaliamet maksab 0,26 euro senti lapse kohta päevas.

Sündimuse vähesuse tõttu ei ole ette näha vajadust lasteaia ja koolikohtade arvu suurenemiseks. Valdade ja linna ühinemisel lülituks piirkonna ühtsesse haridusvõrku kõik regiooni koolid ja lasteaiad. Sel juhul kuuluks kogu territooriumi haridusvõrk korrastamisele. Ühtse haridusvõrgu toimimine eeldaks ühtseid nõudmisi hariduses, ühtseid õppeprogramme jm, pedagoogide kogemustevahetamist ning tihedamat koostööd asutuste vahel. Koostöö koolide vahel võimaldaks ka ühiselt tellida õppekirjandust, hooldusvahendeid jm, suurendada koolide õpilastevahelisi sõprussidemeid, korraldada ühiseid üritusi.

### **1.5.2. Põhi- ja keskharidus**

Tõrvas pakub põhi- ja keskharidust Tõrva Gümnaasium, mis tegutseb alates 1917. aastast. Tõrva Gümnaasium on kogu Tõrva- Helme ja praegust haldusjaotust järgides ka Põdrala valla piirkonna ainuke gümnaasium. Valga maakonnas on kolm selgelt väljendunud tõmbekeskust: Valga, Tõrva ja Otepää. Kõiki kolme iseloomustab võrreldes teiste omavalitsustega enim väljaehitatud infrastruktuur ja elujõuliste ajalooliste gümnaasiumite olemasolu. Kõikidesse nendes gümnaasiumitesse on viimastel aastatel investeeritud olulisi summasid. 2014. a 01. septembri seisuga oli Tõrva Gümnaasiumis 449 õpilast, klassikomplekte 22 ja töötajaid 58 (sh pedagooge 38). Kõikidel pedagoogidel on kõrgem pedagoogiline haridus. Tõrva Gümnaasium on suuruselt teine Valgamaa kool peale Valga Põhikooli. Tõrva Gümnaasiumi õpilastest moodustavad kõige suurema osa Tõrva linna õpilased. Teenindatakse aga ka ümbruskonna valdade (Helme, Põdrala, Hummuli, Puka) õpilasi. Tõrva Gümnaasiumis käivatest lastest on Tõrva linnast 56,6%, Helme vallast 33,8 %, Põdrala vallast 5,0 %, Hummuli vallast 1,4 %, Puka vallast 1,0% ja teistest omavalitsustest 2,2%. Tõrva Gümnaasiumi hoonetekompleks koosneb kolmest eri

ajastul ehitatud õppehoonest. Erinevaid õppehooneid nimetatakse vastavalt A, B ja C majadeks. A-majas, mis valmis praegusel kujul 1938. a ja kus töötavad algklassid, on kasulikku pinda 1600m<sup>2</sup>. B-majas, mis valmis juurdeehitusena 1979. a, on kasulikku pinda 3650m<sup>2</sup>. C-majas, mis valmis juurdeehitusena lõplikult 2005. a, on kasulikku pinda 4500m<sup>2</sup>. Kõik õppekorpused on omavahel ühendatud. Kooli ruume kütab koolile kuuluv katlamaja, mis renoveeriti kapitaalselt 2013. a. Katlamaja paigaldatud uus puiduhakkkel töötav katel võimaldab oluliselt kokku hoida küttekulusid. Tõrva Gümnaasium asub looduslikult väga kaunis kohas Õhne jõe ja Vanamõisa järve vahel. Koolil on suur roheline hästi hooldatud siseõu ja 15 hektari suurune park, mis loob head võimalused õuesõppeks. Pargi korrashoidmisel löövad aktiivselt kaasa õpilased, õppides seeläbi tundma ja hoidma loodust. Koolipargis on Vabadussõja monument ja kõigile kasutamiseks mõeldud terviserajad. Riigikeskse haridusreformi tulemusena ja seoses õpilaste arvu vähenemisega võib tekkida omavalitsustel vajadus hariduse kvaliteedi tagamiseks koolide tööd ümber kujundada: kas muuta need madalama astme koolideks või üldse sulgeda. Tõrva Gümnaasiumil on kvalifitseeritud pikaajaliste kogemustega pedagoogilise kaadri ja kaasaja nõuetele vastavate kooliruumide näol olemas kõik eeldused säilitada head põhi- ja keskkharidust andva hariduskeskuse maine ka tulevikus.

### **1.5.3. Huviharidus**

Tõrva linnas asub Tõrva Muusikakool, mis on Tõrva Linnavalitsuse poolt hallatav asutus. Muusikakool on asutatud 01.09.1985 ning see tegutseb tänaseni Tõrva Gümnaasiumi ruumides. Koolis on võimalik omandada muusikaalast põhiharidust vastavate eelduste ning võimetega lastel. Õppetöö kestab 7 aastat. Muusikakoolis toimub õpe individuaal- (pilliõpetus) ja rühmatundides (solfedžo, muusikalugu, ansambel). Koolis töötab lisaks põhiõppeosakonnale huviõppeosakond, kus õpitakse väiksema ainemahuga õppekava alusel.

Muusikakoolis on võimalik õppida mitmeid erialasid: klaver, akordion, kannel, viiul, kitarr, puhkpillid (plokkflööt, klarnet, saksofon, flööt, trompet jt vaskpillid) ja löökpillid (õppeaastast 2012/13). Lisapillina (alates III klassist) saab samuti õppida erinevaid pille: klaverit, kitarrit, kannelt, plokkflööti jt. **2014. aastal planeeritakse avada ka**

vabaõppeosakond, kus saab õppida vabalt valitud pilli ühel korral nädalas, soovi korral võtta lisaks ka solfedžot. Vabaõppes on võimalik vabade vahendite olemasolul õppida ka täiskasvanutel. Seisuga 01.09.2014 õpib koolis 77 õpilast ja töötab 9 pedagoogi. Muusikakoolis käivad ka naabervaldade lapsed, kelle eest tasuvad vallad kohamaksu. Muusikakoolis käivate laste osakaal elukoha järgi on järgmine: Tõrva linnast 58%, Helme vallast 32% ja Põdrala vallast 10%. Eraldi tasuvad lapsevanemad ka muusikakooli õppekulude osaliseks katmiseks võetavat õppetasu. Viimastel aastatel on linnas küll laste arv vähenenud, aga muusikakoolis õppida soovivate laste arv tõuseb iga aastaga.

Lisaks muusikakoolile saab osaleda huviringides **Tõrva Avatud Noortekeskuses ja Tõrva kultuurimajas** (täpsemalt kirjeldatud punktis 1.6. Noorsootöö ja 1.7. Kultuur).

#### **1.5.4. Kutseharidus**

Tõrva linnas kutseharidust pakkuvad haridusasutused puuduvad, lähim võimalus kutsehariduse omandamiseks on Valgamaa Kutseõppekeskuses Valga linnas.

### **1.6. Noorsootöö**

#### **1.6.1 Tõrva Avatud Noortekeskus**

Tõrva linna noorsootöö koordineerijaks on Tõrva Avatud Noortekeskus. Tõrva ANK on asutatud Tõrva Kultuurimaja struktuuriüksusena 1. septembril 2003. aastal. See tegutseb endise Patküla põhikooli ruumides. 2010. aastast alates on Tõrva ANK iseseisev struktuuriüksus Tõrva linna haldusalas. Noortekeskus on nii vaba aja veetmise kui ka koolitustegevuse koht, kus noortel on võimalik korraldada erinevaid sündmusi, koolitusi, kasutada arvutit (4 arvutit), mängida erinevaid lauamänge, suhelda tuttavatega, osaleda huviringides ja võimalus teha oma muusikakollektiivi. Noortekeskuse struktuuri kuuluvad juhataja, noorsootöötaja ja administraator-puhastusteenindaja. Noorsootöötaja ülesandeks on aidata sisustada noortekeskuses viibivate noorte vaba aega, lahendada võimalikke erimeelsusi ja olla noortele toeks. Noortekeskus tegutseb vastavalt avatud noortekeskuste põhimõtetele ning selle tegevuse võib jaotada vabaajaliseks tegevuseks (võimalused mängida lauatennist, piljardit, õhuhokit, lauajalgpalli ja teisi lauamänge, kasutada spordisaali, mängida



Xboxi, vaadata televiisorit), ringiliseks tegevuseks (käeline tegevus, tantsuring, bändiring, näitering „Hingevärvid“ jt huvialaringid), osavõtuks erinevatest projektidest ning avalike ürituste korraldamiseks.

2013. aastal avati Noortekeskuse hoovis skatepark. Keskuse territooriumil asuvad veel 2014. aastal renoveeritud korvpalliväljak, jalgpalliväljak (mis hetkel ei vasta Eesti Jalgpalliliidu III-liigataseme mängimiseks vajalikele nõudmistele), madalseiklusrada ja ketasgolfirada.

Noortekeskuse ringide tööst võtab osa üle 65 noore, päevas on noortekeskuse külastatavus umbes 40-50 noort. Kooliperioodil külastab noortekeskust umbes 900 noort kuus, suvekuudel kuni 400 noort. Lisaks Tõrva linna noortele teenindab noortekeskus ka ümberkaudsete valdade noori. Näiteks oli Helme valla noorte protsentuaalne osakaal noortekeskuse külastajatest 2013. aastal 16-50% (sõltuvalt kuust).

Noortekeskuse ruume on võimalik välja rentida ka teistel asutustel ja seltsidel oma ürituste korraldamiseks.

Koostamisel on Tõrva Avatud Noortekeskuse uus arengukava.

## **1.6.2 Tõrva linna Noortevolikogu**

Tõrva linna Noortevolikogu loodi 19. oktoobril 2010. aastal kui Tõrva Linnavolikogu kinnitas noortevolikogu põhimääruse. Noortevolikogu on Tõrva linna noorte esinduskogu, mille tegevuse eesmärkideks on noorte huvide kaitsmine linnas, linnavolikogule ja linnavalitsusele noorte ettepanekute edastamine, ülelinnaliste noorteürituste korraldamine ning omaalgatuslike projektide elluviimine. Noortevolikogu valimised toimuvad iga kahe aasta tagant ja sinna saavad kandideerida kõik Tõrva linna sissekirjutusega noored. Valimised on toimunud 2010. aastal, 2011. aastal (lisavalimised), 2012. aastal ning uus koosseis astub ametisse 2014. aasta novembris pärast korralisi valimisi.

Tõrva Noortevolikogu annab alates 2011. aastast välja omanimelist auhinda tunnustamiseks piirkonna inimesi, kes on panustanud Tõrva linna ja selle kodanike heaolu tagamiseks vabatahtlikult oma aega. Lisaks käivitas noortevolikogu Tõrva Noorte Uudisteportaali, mis vahendab noortele huvi pakkuvat infot. Lehte kasutab

oma kodulehena ka Tõrva Avatud Noortekeskus. 2013. aastal viidi läbi noorte seas uuring kaardistamiseks noorte arvamust. Kohtutakse regulaarselt linnavalitsuse liikmetega ja tehakse ettepanekuid linnaelu paremaks korraldamiseks. 2014. aastal käivitati noortevolikogu eestvedamisel projekti raames Tõrva Raadio, mida oli võimalik Tõrva linnas kuulata. Lisaks on loodud vabatahtlike koordinaatori ametikoht ja kommunikatsioonijuhhi ametikoht. Noortevolikogu liikmed on loonud peamiselt oma liikmetest koosneva mittetulundusühingu MTÜ Tõrva Noorte Liit, mille abil kirjutatakse projekte.

### **1.6.3 Tõrva Gümnaasiumi õpilasesindus**

Tõrva Gümnaasiumi õpilasesindus (edaspidi ÕE) on kooli õpilaskonna vabatahtlik demokraatlik ühendus, mis ühendab õpilasakiivi. ÕE-sse võivad kuuluda kõik Tõrva Gümnaasiumi 4.– 12. klassi õpilased. ÕE tegevusteks on kaitsta õpilaste huve ja seaduslikke õigusi, aidata kaasa õppetöö ja koolielu korraldamisele ning koolielu probleemide lahendamisele, järgida ja edendada kooli traditsioone ning hea seista õpilaste õpimotivatsiooni ja õpikeskkonna kvaliteedi eest.

ÕE korraldab traditsioonilisi koolisiseseid üritusi (näiteks ööorienteerumine, jõulupidu ning spordipäev). 2012. aastal alustati traditsiooni korraldada jõulupidu koos heategevusega. Esimesel aastal viidi jõulupeo piletitulu eest jõulutunnet Tõrva Hooldekodus olevatele vanuritele, 2013. aastal annetati tulu väikese Viktoria aitamiseks.

### **1.7. Kultuur**

1892. aastal Liivimaa kuberneril "õnnistusel" alustas Tõrvas tegevust Tõrva Priitahtlike Tulekustutajate Selts, mis oli aastaid Tõrva kultuurielu kandjaks. Igal aastal korraldas selts laata. 1893. aastal pandi alus Tõrva muusikakoorile. 1896 asutati Helme-Tõrva Laulu-Mängu Selts. 1908 asutati Helme-Tõrva Haridusselts, kes muretses endale suure raamatukogu, avas lasteaia, organiseeris laulukoori ja viljeles näitemängu.

Esimese Eesti vabariigi ajal koondus seltsielu rahvamajja. Tõrva Tuletõrjeühingu poolt ehitati 1924. aastal uus 500 istekohaga rahvamaja. Hoone põles korduvalt.

1997. aastal kolis Tõrva kultuurielu hoonesse Männiku tn 5. Tõrva Kultuurimaja on Tõrva Linnavalitsuse poolt hallatav asutus, mis moodustati 01.01.1991 Kultuurimajas tegutseb täna hulk isetegevusringe, millest võtab osa ligikaudu 200 isetegevuslast – meesansambel, naisansambel “Hermes”, eakate naisansambel “Meenutus”, Tõrva naiskammerkoor, Tõrva Laulustuudio, memmede tantsurühm “Eideratas”, rahvamuusikaansambel “Jauram”, Tõrva Kunstistuudio, estraaditrupp „Tõrva Tilgad“ ja näitering. Enamus ringe on tegutsenud juba aastaid. Kultuurimajas tegutsevad ka Tõrva Puuetega Inimeste Liit ja MTÜ Pensionäride Selts „Eluratas“, kes tähistab 2014. aastal oma 55. juubelit. Maja külastab nädalas ligi 450 inimest. Kultuurimaja alla kuulub ka Tõrva Tantsustuudio „Lys“, mis tegutseb lasteaed Mõmmik ruumides, kuna kultuurimaja saal ja lava on väikesed. Saal mahutab ligi 70 inimest, tantsustuudios käib umbes 100 huvilist. Kultuurimaja hoone olukord on mitterahuldav (vajab rekonstrueerimist). 2014. aastal on plaanis uuendada kultuurimaja elektrisüsteem ja rekonstrueerida osaliselt teine korrus.

Lisaks kultuurimajale toimub aktiivne kultuurielu veel Tõrva Kirik-kammersaalis, kus toimuvad kohtumised Helme kihelkonnast pärit erinevate huvitavate inimestega, kontserdid, näitused, laulatused, leinatalitused ja konverentsid. Kirik-kammersaali tegevust toetavad Helme Vallavalitsus ja Tõrva Linnavalitsus oma eelarvest.

Vabaõhuürituste toimumise kohaks on Tõrva Tantsumägi, mis oli rahva kooskäimise ja vaba aja veetmise kohana tuntud juba 19. sajandil. Juba Patküla mõisniku teenijad käisid seal oma vaba aega veetmas. Tantsumäe vabaõhulava oli ehitatud 1970-ndatel. Suviti korraldati seal vabaõhu-teatrietendusi ja kontserte, kuid 2013. aasta suvel süüdati vabaõhulava põlema, mis muutis selle kasutamise võimatuks. Plaanis on projekteerida uus kõigile tingimustele vastav vabaõhulava.

Tõrvas korraldatakse iga-aastaselt jaanipidusid, traditsiooniks on saanud iga-aastased Tõrva Tule-päevad, laste laulukarussell, Mari Kulli nimelise kultuuripreemia väljaandmine, vastlapäeva korraldamine, lastekaitsepäev, „Tõrva Loits“, näitemängupäev. „Tõrva Loitsust“ kui suve suurimast tule-, vee- ja vabaõhuetendusest on saanud linna esindusüritus ning viimane on teinud Tõrva üle

Eesti nii tuntuks, et 2014. aastal olid etenduse piletid juba eelmüügist välja müüdnud ning Loitsu kajastus nii televisiooni kanalites kui ka erinevates ajalehtedes.

2013. aasta detsembris ostis Tõrva linn tagasi ajaloolise kino „Koit“ hoone, millest planeeritakse tulevikus luua multifunktsionaalne vabaajakeskus, kus saaks korraldada kontserte, seminare, koolitusi ja näidata teatri ning kino etendusi. Kinos on tänaseks läbi viidud mitmeid etendusi, kontserte ja ka filmiseansse, millega jätkatakse kuni kino täieliku renoveerimiseni.

Tõrvas asub kaks raamatukogu: Tõrva Linnaraamatukogu asukohaga Männiku 5 ja Tõrva Lasteraamatukogu asukohaga Valga 58 a. Lasteraamatukogu moodustati 1953 aasta 8. oktoobril varem lapsi teenindanud rajooniraamatukogu baasil. Seega on 60 aasta jooksul Tõrva linnas olnud lastel oma raamatukogu, mis asunud kolmel aadressil: Araku tn 4, Veski tn.2 ja 1992.aastast Valga tn.58A (lasteaed Mõmmik maja 1.korrusel). Asukoht on väga soodne, sest asub Riiska linnaosas (suurem osa linna lapsi elab selles piirkonnas) ja lasteaiaga ühes majas. 2009. a renoveeriti „Mõmmiku“ maja ja koos sellega projekteeriti lasteraamatukogule kaasaegsed ruumid maja teisele korrusele pindalaga 250 m<sup>2</sup>. Tõrva Lasteraamatukogu finantseerib Tõrva linn. Raamatukogu kogusid komplekteeritakse lähtudes lugejanõudlusest, tellides lastele mõeldud ilu- ja aimekirjandust iga nimetust ühe eksemplari. Vähesel määral tellitakse täiskasvanutele, sest aastas külastab lasteraamatukogu ligikaudu sada täiskasvanut (õpetajad, lasteaiaõpetajad ja lähedal elavad eakad). Vajadusel täiendatakse kogusid järelkomplekteerimise teel. Lasteraamatukogu on avatud, kasutajasõbralik õpi- ja kultuurikeskus ning pakub vastavalt rahvaraamatukogu seadusele teenuseid kõigile teeninduspiirkonna elanikele, kes järgivad raamatukogu kasutamise eeskirja. Raamatunäituste ja –väljapanekute abil tutvustatakse kogusid. Lugejatele korraldatakse kohtumisi lastekirjanikega, raamatutunde ja teemaüritusi. Raamatukogul on koopiamasin ning kolm arvutit, neist üks külastajate kasutuses. Lugejaid teenindab kaks töötajat, koristaja töötab osalise tööajaga (0,25). 2013. aastal oli lugejaid 406, sh lapsi (kuni 16 a) 299, laenutuste arv oli 15 390.

Tõrva Linnaraamatukogu moodustati 21. detsembril 1909 Helme-Tõrva Haridusseltsi poolt. Raamatukogu asub Tõrva Kultuurimaja hoones. Hoone renoveeriti 2003.

aastal, raamatukogul on põrandapinda 200 m<sup>2</sup>, töötajaid 2. 2000. a. lõpul avati linnaraamatukogus piirkonna esimene avalik internetipunkt. Raamatukogu on Tõrva linna omanduses olev ja Tõrva Linnavalitsuse haldusalal tegutsev asutus. Ta on üldkasutatav rahvaraamatukogu, tema kogud on koostiselt universaalsed. Raamatukogu toetab oma tegevusega koolitusi, täiend- ja ümberõpet, harrastusi, pakub meelelahutust. On kohalikuks infokeskuseks: raamatukogus on linnavalitsuse ja –volikogu materjalid, äri- ja infokataloogid, Avalik Interneti Punkt (AIP) 2 arvutiga.

Raamatukogudes korraldatakse mitmesuguseid kohtumisi kirjanikega, raamatukogutunde ja raamatunäitusi ning ülevaateid. Uueks traditsiooniks on saanud kodukandi kunstnike näitused. Raamatukogude külastatavus on suurenenud, mis on tingitud raamatute ja perioodika kallinemisest ning inimeste sissetulekute vähenemisest. Põhiliseks probleemiks on ruumipuudus. Ka raamatute hind tõuseb kiiremini kui nende soetamiseks eraldatav rahasumma ja enamik raamatuid saab kogusse soetada ainult ühe eksemplari. 01.01.2014. a seisuga oli lugejaid 686, laenutusi 21 599, raamatukogu fondis eksemplare kokku 22 242.

## **1.8. Sport**

Tõrva linna territooriumil asuvad järgmised spordirajatised:

- spordihoone koos jõusaali ja välitenniseväljakuga;
- Tõrva Avatud Noortekeskuse kompleks (jalgpalliväljak, korvpalliväljak, skatepark, disc-golfi rada);
- Riiska rannavolle platsid;
- Vanamõisa järve rand (hüppetorn, väliujula, rannavolleplatsid);
- Tõrva Gümnaasiumi territoorium (staadion, korvpalliväljak, tenniseväljak, valgustatud jooksu-, ratta- ja suusarajad);
- Tõrva Gümnaasiumi spordikompleks (pallimängude saal, jõusaal, aeroobikasaal, lauatennise saal, sisetingimustes jooksusirge ja kaugushüppekast).
- AT Spordiklubi Ravila tänaval (erinevad treeningisaalid)

Lisaks valmis 2014. aasta suvel Tõrva Wakepark, mis pakub Riiska järvel aastaringset võimalust ekstreemspordiga tegelemiseks.

Tõrva spordielu koordineerib linna spordimetoodik ning treeninguid viivad läbi ja üritusi korraldavad mittetulundusühingutena tegutsevad spordiklubid. Linna keskseks spordiorganisatsiooniks on MTÜ Tõrva Spordiselts, mis on asutatud 2009. aastal. Tõrva Spordiseltsist on välja kasvanud Tõrva-Helme piirkonna suurim spordiürituste korraldaja ja liikumisharrastuse propageerija.

Linnas tegutsevad järgmised spordiklubid:

- MTÜ Tõrva Jalgpalliklubi;
- MTÜ RS Motorsport;
- MTÜ Spordiklubi Viraaž;
- MTÜ Tõrva Võrkpalliklubi;
- MTÜ Orienteerumisklubi Käbi;
- MTÜ Tõrva Spordiselts.

Linn toetab klubisid ürituste läbiviimiseks ja treeningtundide andmiseks, treeningutel osalevaid noori (kuni 19 aastaseid) toetatakse klubis pearaha alusel.

Tõrva linna olulisemad spordisündmused on ülemaailmse lumepäeva tähistamine, Tõrva suusaseriaali etapid ja Härma suusamaraton, maastikuratta talikross, orienteerumis- ja kepikõnniesmaspäevakud, kergejõustikumeistrivõistlused, maastikurattakrossi meistrivõistlused, kombineeritud mitmevõistlus meeskondadele (jooks, kanuusõit, maastikurattasõit), SK Viraaž poolt korraldatav heiteseriaal, rannavõlvõistlused, Tõrva triatlonipäevad, Tõrva-Helme kergejõustikupäev olümpialastega, Tõrva Kolme Järve Jooks ja Tantsumäe Mägedejooks. Lisaks korraldatakse suusa-, ratta- ja jalgsimatkasid ning tähistatakse erinevaid tähtpäevi (maailma südamepäev, Eesti südamenädal jt).

Aastatel 2013-2014 on Tõrvas toimunud Eesti naiste rannavõlve meistrivõistlused ja 2014. aastal viidi linnas läbi krossitriatloni Eesti meistrivõistlused.

## **1.9. Tervishoid ja sotsiaalhoolekanne**

### **1.9.1. Tervishoid**

Alates 1850-ndaist aastaist on olemas andmed Tõrva piirkonna arstidest ja hospitalidest. Tõrva haigla asus aadressil Tartu tn 4 ja polikliinik Tartu tn 1. Haigla töötas 55 voodikohaga ja nelja osakonnaga: kirurgia-, sünnitus-, laste- ja siseosakond. 1994. aasta juunist alates oli haiglas voodikohti 30, neist 15 sisehaiguste ja 15 pikaravi kohta, töötas ka polikliinik ja kiirabi. Alates 2000. aastast tasustas haigekassa ainult 15 pikaravi voodikohta. 19. jaanuaril 2000 nimetati Tõrva Haigla ümber Tõrva Linnavalitsuse poolt hallatavaks asutuseks Tõrva Tervisekeskus, kus töötas 56 inimest. Tervisekeskus loodi Tõrva Haigla ning Tõrva Polikliiniku õigusjärglasena. Ametikohti oli kokku 51,33, sh administratsioon 6,25, polikliinik 11,33, hambaravi 6, haigla 15,17 ja kiirabi 12,58 kohta. Tollase tervishoiupoliitika ja naaberlinna Valga uue haigla valmimise tõttu suleti alates 30. juunist 2001 Tõrva Tervisekeskuse statsionaarse osa, kuna haigekassa ei pidanud perspektiivseks väikelinnades haiglate olemasolu. Alates 01.01.2002 on Tõrva Tervisekeskuse õigusjärglane OÜ Tõrva Tervisekeskus, mille osad kuuluvad 100 % Tõrva linnale. Osaühingu praeguseks peamiseks tegevusalaks on meditsiiniteenuste osutamine elanikkonnale Tõrva linnas ja ümberkaudsetes valdades Valga maakonnas: koduõendus, koolitervishoid, günekoloogia, radioloogilised uuringud. Ettevõttel on lepingud Terviseametiga, Eesti Haigekassaga ja äriühingutega (AS Valga Haigla, perearstid, apteek jt.). Alates 01.07.2014 osutatakse koduõenduse teenust laiemalt, lisandunud on Otepää ümbrus koos valdadega, ravijuhtude arv kuni 30.06.2015 on 346, sh vähihaigete kodune toetusravi. Rahastamisleping kehtib kuni 30.06.2018. Otepää ümbruse teenindamiseks on sõlmitud teenuse osutamise leping SA Otepää Tervisekeskusega.

Tõrva Tervisekeskus annab tööd 30 inimesele. Tervisekeskuse ruumides töötavad käesoleval ajal 2 perearsti, hambaarstid, günekoloog, kirurg, kõrva-nina-kurguarst, psühhiaater, silmaarst, labor, röntgen. Peale selle töötab linnas ka veel üks perearst ja meditsiinilist teenindamist osutab eraettevõtjana hambaarst.

2007. aastal asutati SA Tõrva haigla (kuulub kolmele omavalitsusele, osade jaotus Tõrva linn 49 %, Helme vald 36% ja Põdrala vald 15%), kes pakub hooldusravi ja hooldekoduteenust.

Tõrva Haigla olemasolevad teenused, nende mahud (voodikohtade arv)

- Õendushooldus 20 voodikohta
- Tasuline hooldusteenus 15 voodikohta

Vajalikud ruumitingimused, sh

- klientide magamistoad / palatid ja kohtade arv nendes: 16 tuba, kohti 1-4
- elu- ja puhkeruumid: 2 puhkeruumi

Vajalik põhitegevuse personal

- Õed 7
- Hooldajad 9
- Muud 6

Samades ruumides asub ka röntgen, supiköök ja Tõrva Sotsiaalabiamet.

Tõrva linnas asub kaks apteeki - Farmacia Apteek ja OÜ Koduapteek.

### **1.9.2. Sotsiaalhoolekanne**

Sotsiaalhoolekande ülesandeks on isikule või perekonnale toimetulekuraskuste ennetamiseks, kõrvaldamiseks või kergendamiseks abi osutamine ja sotsiaalsete erivajadustega isiku sotsiaalsele turvalisusele, arengule ja ühiskonnas kohanemisele kaasaaitamine. Erivajadustega isikutena määratletakse lapsi, töövõimetuspensioniga saajaid, eakaid ja puuetega inimesi. Tõrva linnas korraldab ja teostab sotsiaalhoolekannet Tõrva Linna Sotsiaalabiamet. Tõrva Linna Sotsiaalabiameti struktuuri kuuluvad juhataja, vanemametnik, hoolekandespetsialist (0,5 kohta), logopeed (0,5 kohta), lastekaitsepspetsialist (0,5 kohta), puhastusteenindaja (1,0 kohta) ja 4 koduhooldustöötajat. **Arutlusel on logopeedi ametikoha üleviimine lasteaed „Mõmmik“ koosseisu, kelle ülesandeks jääks nii mõlema linna lasteaia kui ka lasteaias mitte käivate laste teenindamine.**

Vanurite hoolekandes on eesmärgiks toetada vanuri toimetulekut **kodu**hooldusteenuste osutamisega ja aidata vanuril igapäevaeluga toime tulla oma



kodus. Koduhooldusteenuseid osutatakse lepingu alusel ja põhiteenused on kliendile tasuta. Lisateenused on tasulised. Kui isik vajab oma tervisliku seisundi tõttu hooldusasutusse paigutamist, on võimalik vaba koha olemasolul paigutada isik SA Tõrva Haiglasse ööpäevaringsele hooldusteenusele või osta hooldekodu koht mõnesse teise hooldekodusse. Linna poolt hooldekodusse paigutatud isik tasub oma pensionist 95 % ülalpidamiskulude katteks ja ülejäänu kaetakse linna eelarvest (juhul, kui puuduvad lähisugulased).

Toimetuleku soodustamiseks makstakse vähekindlustatud peredele kaks korda aastas vähekindlustatud perede ning küttetoetust. Vajadusel toetatakse linna eelarvest supiköögi teenust.

Puuetega inimeste hoolekandes on eesmärgiks toetada puudega isiku toimetulekut hooldusteenuste osutamise, hooldajatoetuse ja sotsiaaltoetuste maksmisega, samuti elukeskkonna muutmisega inimese vajadusele vastavalt. Tõrva Linna Sotsiaalabiamet taotles tegevusloa igapäevaelu toetamise teenuse osutamiseks. Sotsiaalkindlustusamet väljastas loa teenuse osutamiseks 30 isikule.

Tõrva Linna Sotsiaalabiametist on võimalik piiratud hulgal ja osalise tasu eest laenutada invatehnilisi abivahendeid.

Laste ja perede hoolekandes jääb eesmärgiks toetada lastega perede toimetulekut täiendavate sotsiaaltoetuste maksmisega. Lastega peredele makstavad sotsiaaltoetused on: lapsetoetus, laste toiduraha koolis ja lasteaias, ranitsatoetus, vähekindlustatud perede toetus, suvelaagrite toetus, koolilõpetajate toetus.

Toimetulekutoetust saavate perede arv ei ole Tõrva linnas suur, põhiliselt saavad toimetulekutoetust töötud. Samuti on väike vajaduspõhise peretoetuse taotlejate arv.

### ***1.10. Turvalisus ja politsei***

Tõrva linna üheks oluliseks väärtuseks on turvaline ja rahulik elukeskkond. Turvalisuse tagamisel on kesksel kohal päästeteenistuse ja politsei olemasolu. Tõrva linnas asuvad Tõrva konstaablijaoskond ja Valga Päästeteenistuse Tõrva komando. Olulisemateks kuritöödeks on olnud vargused, joores juhtimised ja kehalised väärkohtlemised. Väärtegudest moodustavad enamuse liiklusrikkumised, mis jagunevad sageduse põhjal kiiruse ületamiseks, turvavarustuse eiramiseks ja

kergliiklejate poolt toimepandud rikkumisteks. Alaelaliste poolt on pandud enim toime alkoholiseaduse rikkumisi.

**Tabel 2. Õigusrikkumised Tõrva linnas aastatel 2009-2013 (allikas: Politsei- ja Piirivalveamet)**

Kuriteod	2009	2010	2011	2012	2013
<b>Kuriteod kokku</b>	<b>49</b>	<b>51</b>	<b>52</b>	<b>54</b>	<b>35</b>
<b>isikuvastased kuriteod</b>	<b>8</b>	<b>9</b>	<b>9</b>	<b>10</b>	<b>4</b>
s.h. kehalised väärkohtlemised	5	8	7	10	3
<b>varavastased kuriteod</b>	<b>22</b>	<b>19</b>	<b>25</b>	<b>23</b>	<b>13</b>
s.h. vargused	17	17	21	21	10
s.h. kelmused	2	0	2	1	1
s.h. asja omavoliline kasutamine	0	1	1	1	1
<b>avaliku rahu vastased kuriteod</b>	<b>7</b>	<b>2</b>	<b>4</b>	<b>3</b>	<b>2</b>
s.h. avaliku korra raske rikkumine	4	1	0	1	1
s.h. omavoliline sissetung	3	1	2	2	1
<b>liikluskuriteod</b>	<b>8</b>	<b>11</b>	<b>7</b>	<b>13</b>	<b>14</b>
<b>Väärteod</b>	2009	2010	2011	2012	2013
<b>Väärteod kokku</b>	<b>601</b>	<b>515</b>	<b>742</b>	<b>540</b>	<b>400</b>
<b>alkoholiseaduse rikkumised</b>	<b>64</b>	<b>88</b>	<b>119</b>	<b>67</b>	<b>45</b>
<b>tubakaseaduse rikkumised</b>	<b>1</b>	<b>22</b>	<b>37</b>	<b>27</b>	<b>7</b>
<b>karistusseadustiku rikkumised</b>	<b>105</b>	<b>107</b>	<b>69</b>	<b>58</b>	<b>35</b>
s.h. pisivargus/lõhkumine	18	31	28	24	21
s.h. avaliku korra rikkumine	82	74	40	32	13
<b>liiklusseaduse rikkumised</b>	<b>376</b>	<b>286</b>	<b>485</b>	<b>371</b>	<b>298</b>
s.h. joobes juhtimine	12	11	12	20	10
s.h. kiiruseületamine	75	77	126	151	75
s.h. juhtimisõiguseta juhtimine	16	10	5	9	13
s.h. turvavarustusega liiklemine	17	30	92	30	41
s.h. kergliiklejate rikkumised	105	49	95	55	64
<b>Alaelaliste õigusrikkumised</b>	2009	2010	2011	2012	2013
<b>kuriteod</b>	<b>3</b>	<b>3</b>	<b>3</b>	<b>7</b>	<b>2</b>
<b>väärteod</b>	<b>70</b>	<b>105</b>	<b>127</b>	<b>94</b>	<b>49</b>

Kokkuvõtteks võib märkida, et õiguskord Tõrva linnas on hea ja seega on tagatud elanikele normaalne turvatunne. 2013. aasta statistika kohaselt vähenes Valgamaa omavalitsustes võrreldes eelneva aastaga kuritegevus enim just Tõrva linnas.

### **1.11. Tehniline infrastruktuur**

Tõrva linnas teostab hooldustöid, tänavate-, haljasalade-, tänavavalgustuse ja liiklusmärkide ekspluatatsiooni ning tegeleb linna eluruumide ja hoonete haldamisega

Tõrva Linnahoolduse Asutus. See on Tõrva Linnavalitsuse poolt hallatav asutus, mis moodustati 30.05.2000. Asutuse koosseisu kuulub 19 töötajat.

Veevarustuse- ja kanalisatsiooniteenuseid osutab Tõrva linnale kuuluv ettevõtte OÜ Tõrva Veejõud, mille koosseisu kuulub 6 töötajat.

### **1.11.1. Teed ja tänavad**

Tõrva linn asub ajaloolisel teede ristil Valga - Viljandi - Tartu. Sellest tulenevad on ka linna peateedel nimed: Tartu tn, Valga mnt, Viljandi tn. Peatänavaks on ka Veski tänav. Kesklinnas ristudes moodustavad peatänavad omapärase viie tänavaga ristmiku. Tõrva linnas on teid ja tänavaid kogupikkuses 29,5 km. Tänavavõrgu arengut ja paiknemist on mõjutanud ka Õhne jõgi, mis jagab linna kaheks osaks. Enamik linna tänavatest on mustkattega, kuid on ka kruusakattega löike kogupikkusega 5,1 km. Enamik linna tänavavõrgust on kaetud tänavavalgustusvõrguga. Linnas asub 10 silda ja 11 parklat.

Oluline osa Tõrva linna arengus on valminud Valga-Uulu maantee kapitaalremont 2003. aastal, mille käigus rekonstrueeriti Tõrva linnast läbisõit 2,88 km ulatuses koos kõnniteede, tänavavalgustuse ja trassidega. See parandas tunduvalt linna tehnilist infrastruktuuri ja atraktiivsust. 2014. aastal uuendati Valga-Uulu maantee pealiskatendit.

2011. aastal rekonstrueeriti ka Tartu maantee.

### **1.11.2. Vesi ja kanalisatsioon**

Tõrva linnas on veevärgi haldaja Tõrva Linn. Tõrva Linnavolikogu 25. jaanuari 2011 otsusega nr. 4 määrati Tõrva linnas vee-ettevõtjaks osaühing Tõrva Veejõud, varem oli vee-ettevõtjaks Tõrva Linnahoolduse Asutus. Kesksed puurkaevud on Riiska linnaosas asuv Mõmmiku puurkaev ja uus Kaarlimäe puurkaev. Uus veetötlusjaam, mis valmis 2011. a varustab kogu Tõrva linna puhastatud joogiveega. Kaasaegne veetötlusjaam koosneb aeratsioonil põhineval tehnoloogial rauasisaldust vähendavast rauaeraldusfiltrist ning osalisest veetötlusest pöördosmoosiseadmega fluoriidi sisalduse vähendamiseks. Lisaks on veetötlusjaam varustatud 2x100 m<sup>3</sup> veereservuaariga, kolme II-astme tsentrifugaalpumbaga (38 m<sup>3</sup>/h) ja ühe

tuletõrjepumbaga (54 m<sup>3</sup>/h). Kaarlimäe veehaardes on säilitatud kaitseala veel kahe puurkaevu rajamiseks. Kaarlimäe puurkaevu sügavus on 275 m ning saab veevarustuse kesk-alamdevoni veekihist.

Riiska puurkaev pumpa on aga reservis ning ootab rekonstrueerimist, kuna puudub vastava tootlikkusega rauaeraldussüsteem ja varumahupaagid.

Veemajandusprojekti raames rajati 2012-2013 a Tõrva linnas 20,7 km veetorustikku, 18,4 km kanalisatsioonitorustikku ja 2,4 km survekanalisatsiooni torustikku. Torustike ehitusega kaasnes ka 18 ülepumpla rajamist.

Riiska linnaosa ootab aga oma järjekorda, kus on vajalik rekonstrueerida 1,3 km ja rajada 0,9 km veetorustikku ning 2,4 km rekonstrueerida ja 0,86 km ehitada kanalisatsioonitorustikku. See töövõtt hõlmab ka Tõrva tööstusparki.

2013.a septembris valminud reoveepuhastusjaamas toimub kogu Tõrva linna reovee töötlemine, millega tagame keskkonna puhtuse ega reosta meie veekogusid. Reoveepuhastusjaama valmimisega likvideeriti nii Vanamõisa, kui ka Riiska linnaosa biotiigid. Riiska biotiikidest üks puhastati ning säilitatakse sadevete settetiigina enne jõkke suubumist.

Uus reoveepuhastusjaam asub Tõrvas, Raba tn 5 ja põhineb aktiivmuda protsessil. Puhastusprotsess koosneb mehaanilisest (kruvivõre- liivapüüdurist) ja bioloogilisest (2- liiniline AAO protsess) puhastusest ning settikäitlusest (sette aeroobne stabiliseerimine, tihendamine, tahendamine ja komposteerimine). Ekstreemsete vooluhulkade ühtlustuseks on rajatud puhvermahuti. Reoveepuhastusjaama võimsuseks on reostuskoormus 4000 IE.

2013. aastal liitus VK võrkudega 181 liitujat ning 2014. aastal on liitunud juba 70 klienti. Samas elanikkond Tõrvas väheneb ja majapidamised jäävad rohkem suvekodudeks. Uute süsteemide käikumine kuga tagati Tõrvas 100%-line liitumisvõimalus VK-süsteemidega.

Tõrva Veejõud OÜ omab ka jõujaama Veski tänava paisul, kus on võimalus käivitada kahte hüdroturbiini, kuid veetaseme vähesuse tõttu on nende töö peatatud ning vajavad rekonstrueerimist sagedusmuunduritega.

### **1.11.3. Elamumajandus**

Tõrva linn on valdavalt oma piirides täis ehitatud. Välja arvatud mõned territooriumid linna äärealadel, on linna territoorium juba jagatud erinevate funktsioonidega piirkondadeks. Tõrva linnas on osaliselt välja kujunenud ajaloolised linnaosad koos nende kohta rahvasuus levinud nimetustega, kuid kõikide piirkondade kohta eraldi nimetusi pole. Linna keskel paikneb linna süda ehk keskus. Keskust ümbritsevad põhitänavate suunas kasvanud väikeelamupiirkonnad, mille jagab pooleks Õhne jõgi. Väikeelamupiirkond on enamalt jaolt füüsiliselt olemas. Detailplaneeringu alusel on ehitamisel Oa ja Tikste tänavate vaheline elamukvartal. Üldplaneeringuga on planeeritud laiendada väikeelamupiirkonda Kaarlimäe- Koidu-Tammiku ja linna edelapiiri vahelises kvartalis ning Nõmme tänava ja Keisripalu metsa vahelisel alal. Otsest vajadust täiendavaks elamuehituseks ei ole, kuna linna elanike arv väheneb stabiilselt. Ka praegu on ligi 90 majapidamist tühjad – osa neist aastaringsest, osa on suveperioodil siiski kasutuses.

Tõrva linna ainus korterelamupiirkond asub nn Riiska linnaosas. Piirkonnas paiknevad olemasolevad kolme-, nelja- ja viiekorruselised korterelamud koos nende juurde kuuluvate garaažide ja neid liigendavate haljakutega. Linna piirile, olemasoleva elamumaa laiendusena on planeeritud korterelamu reservmaad. Korterehamute vaheliste alade paremaks kasutamiseks on kavandatud rajada laste mänguväljakuid. Kõikides kortermajades on loodud korteriühistud. Tõrva linnal on Veski tänavas kaks sotsiaalkorteritega maja. Samuti on üksikud sotsiaalkorterid ka Riiska linnaosas. Enamus kortereid on asustatud.

## **1.12. Keskkond ja jäätmemajandus**

### **1.12.1. Keskkond**

Tõrva linnas asub kaks järve – Riiska (4,3 ha) ja Vanamõisa järv (2,2 ha). Tõrva linna jaoks on oluline Vanamõisa järve ning Riiska järve uurimine ning tervendamine. Linnast voolab 3,2 km ulatuses läbi Õhne jõgi, jõe üldpikkus on aga 102 km ning see kuulub Võrtsjärve valgalasse.

Tõrvas asub 5 kaitseala - Gümnaasiumi park, puhkepark, Tikste maastikukaitseala, Sõpruse park, EAMSi dendropark. Parke on Tõrva linnas kokku 33,6 km<sup>2</sup> - Gümnaasiumi park, puhkepark, Sõpruse park, EAMSi dendropark. Metsa asub linna territooriumil 127,78 ha, millest 28,31 on looduskaitse all.

### **1.12.2. Jäätmemajandus**

Valgamaa Omavalitsuste Liidu korraldatud riigihanke tulemusena osutab Tõrva linna haldusterritooriumil korraldatud jäätmeveo teenust 1. jaanuarist 2013. a kuni 31. detsembrini 2017. a Eesti Keskkonnateenused AS. Korraldatud jäätmevedu kohaldatakse olmejäätmetele, milleks on segaolmejäätmed, paber ja kartong, biolagunevad köögi- ja sööklajajäätmed ning suurjäätmed. Korraldatud jäätmeveo põhieesmärk on liita kõik jäätmevaldajad jäätmeveoga, et kaoks ära omanikuta prügi probleem ja illegaalne prügistamine. Korraldatud jäätmeveo korra täitmine on kohustuslik kõigile Tõrva linna füüsilistele ja juriidilistele isikutele, korteriühistutele ning riigi- ja kohaliku omavalitsuse asutustele, kes linna haldusterritooriumil omavad maaüksust. Vastu on võetud Tõrva linna jäätmehoolduseeskiri, mis määrab jäätmekäitluse üldise korra Tõrva linna territooriumil. Linnas on palju konteinereid, kuhu linnaelanik saab tuua oma sorteeritud jäätmed (paber ja papp, segapakend, klaaspakend). Samuti asub linna territooriumil ka neli taaraautomaati.

Tõrva linna, Helme valla ning Põdrala valla ühiskasutuses on Helme Ühisjäätmejaam, mis asub endises Härma kruusakarjääris. Ühisjäätmejaama haldab OÜ Helme Teenus. Ühisjäätmejaama on võimalik viia ohtlikke jäätmeid, segaehitusjäätmeid, elektroonikajäätmeid, aia- ja haljastusjäätmeid jne.

Linna haljasaladele, parkidesse ja bussipeatustesse on paigaldatud prügikonteinerid, mille hooldamist finantseeritakse linna eelarvest. Suuri jäätmetekitajaid linna territooriumil ei ole.

Jäätmemajanduse areng on suunatud väiksema olmejäätmete tekke ning parema jäätmete sorteerimise suunas, et tekiks vähem jäätmeid. Oluline on inimeste teadlikkuse suurendamine.

## 1.13. Sõprussidemed ja koostöö

### 1.13.1. Kohaliku tasandi koostöö

Tõrva linn teeb koostööd nii ümbritsevate valdadega kui ka maakonna ja vabariigi tasandil.

Koostöös naabervaldadega osaleb linn järgmistes ettevõtmistes:

- Helme ühisjäätmajaama tegevuse finantseerimine koostöös Helme ja Põdrala vallaga
- Helme kalmistu tegevuse finantseerimine - koostöös Helme vallaga
- Helme Koduloomuuseumi tegevuse finantseerimine – koostöös Helme vallaga
- Helme kihelkonnalehe väljaandmine – koostöös Helme, Põdrala ja Hummuli vallaga

Tõrva on Valgamaa Omavalitsuste Liidu ning Eesti Linnade Liidu liige.

Tõrva linn osaleb järgmiste sihtasutuste ja mittetulundusühingute töös:

Organisatsiooni nimetus	Valdkond	Linna seotus
SA Tõrva Haigla	Hooldushaigla, hooldekodu	Asutajaliige (linna osa 49%)
SA Tõrva-Helme Turism	Turismiinfopunkt, turismiteenus	Asutajaliige
MTÜ Mulgi Kultuuri Instituut	Mulgi keele ja kultuuri säilitamine	Liige
MTÜ Mulgimaa Arenduskoda	Leder- meetme rakendamine	Liige
SA Tõrva Kirik-Kammersaal	Kultuuriline tegevus	Linn rahastab olulisel määral
MTÜ SK Viraaž	Spordihoone majandamine, sporditegevus	Linn rahastab olulisel määral
MTÜ Pensionäride Selts Eluratas	Pensionäride ühing	Linn rahastab olulisel määral
MTÜ Tõrva Puuetega Inimeste Liit	Puuetega inimeste ühing	Linn rahastab olulisel määral
MTÜ Tõrva Jalgpalliklubi	Sporditegevus	Linn rahastab olulisel määral

### 1.13.2. Rahvusvaheline koostöö

Tõrva linn on sõlminud mitmeid sõprus- ja koostöölepinguid erinevate omavalitsustega Skandinaavias ning Ida- ja Kesk-Euroopas.

Tõrva linna pikaajalisteks sõpradeks väljaspool Eestit on:

- Laihia vald Soomes (sõprusleping aastast 1990);
- Łukowi linn Poolas (sõprusleping aastast 2000);
- Essunga kommun Rootsis (sõprusleping aastast 2003);
- Hemsedali kommun Norras (sõprusleping aastast 2007);
- Fonyodi linn Ungaris (koostööprotokoll aastast 2011);

Koostöö sõprusomavalitsustega on üldjuhul projektipõhine. Aktiivseimaks koostööpartneriks on kujunenud Łukowi linn, millega koos on ellu viidud mitmeid piiriülesed projekte.

#### **1.14. Linna haldusaparaat**

Tõrva omavalitsusorganiteks on linnavolikogu kui esinduskogu ja linnavalitsus kui volikogu poolt moodustatud täitevorgan.

Linnavolikogu valitakse vabadel valimistel üldise, ühetaolise ja otsese valimisõiguse alusel salajasel hääletusel. Volikogu valivad linnaelanikud 4 aastaks ja selle liikmete arvu määrab eelmine volikogu. Praegu on linnavolikogus 15 liiget. Viimased kohalikud valimised toimusid 20. oktoobril 2013. aastal. Volikogu juures töötab kuus alalist komisjoni: revisjonikomisjon, majandus-eelarve komisjon, sotsiaalkomisjon, hariduse ja noorsootöö komisjon, planeeringu-linnavara komisjon, kultuurikomisjon ja spordikomisjon.

Linnavalitsus kui kollegiaalne täitev- ja korraldav organ viib praktilise tegevusega ellu seadusega linnale pandud ning linnavolikogu määrustes ja otsustes seatud ülesandeid. Tõrva Linnavalitsus on 5-liikmeline ja sinna kuuluvad linnapea, 2 abilinnapead ja 2 linnavalitsuse liiget. Tõrva Linnas on kaks ametiasutust: Tõrva Linnavalitsus ja Tõrva Sotsiaalabiamet.

Tõrva Linnavalitsuse koosseisus on seisuga 01.01.2014 12,75 ametikohta, sh 6 juhti, 3 keskastme spetsialisti, 3 noorempetsialisti ja 0,75 teenindavat ametikohta. Tõrva



Sotsiaalabiametis on koosseisus 10,5 ametikohta (s.h. 1 juhataja, 1 sekretär-raamatupidaja, 1 lastekaitse spetsialist, logopeed-eripedagoog (0,5 kohta), 1 hoolekandespetsialist, 4 hooldustöötajat ja 1 puhastusteenindaja). **Arutelu all on logopeedi ametikoha viimine lasteaed „Mõmmik“ koosseisu.** Linnavalitsuse struktuuriüksused on kantselei, raamatupidamine ja keskkonnaosakond. Lisaks linnavalitsuse struktuuriüksustele kuulub linna haldusstruktuuri 9 Tõrva Linnavalitsuse poolt hallatavat asutust. Need on Tõrva Muusikakool, Tõrva Kultuurimaja, Tõrva Linnahoolduse Asutus, Tõrva Gümnaasium, Tõrva Lasteraamatukogu, Tõrva Linnaraamatukogu, Tõrva Lasteaed Mõmmik, Tõrva Lasteaed Tõrvalill, Tõrva Avatud Noortekeskus.

Tõrva linnavalitsus kasutab oma igapäevases töös järgmisi infotehnoloogilisi lahendusi ja programme (v.a. riiklikud registrid):

Raamatupidamine	PMEN
Sotsiaalregister	STAR
Dokumendiregister	Postipoiss
Tänavate register	Excel
Internet	LAN + turvatud WiFi

Tõrva linnavalitsus ja linnavolikogu annavad välja järgmisi preemiaid ja aumärke:

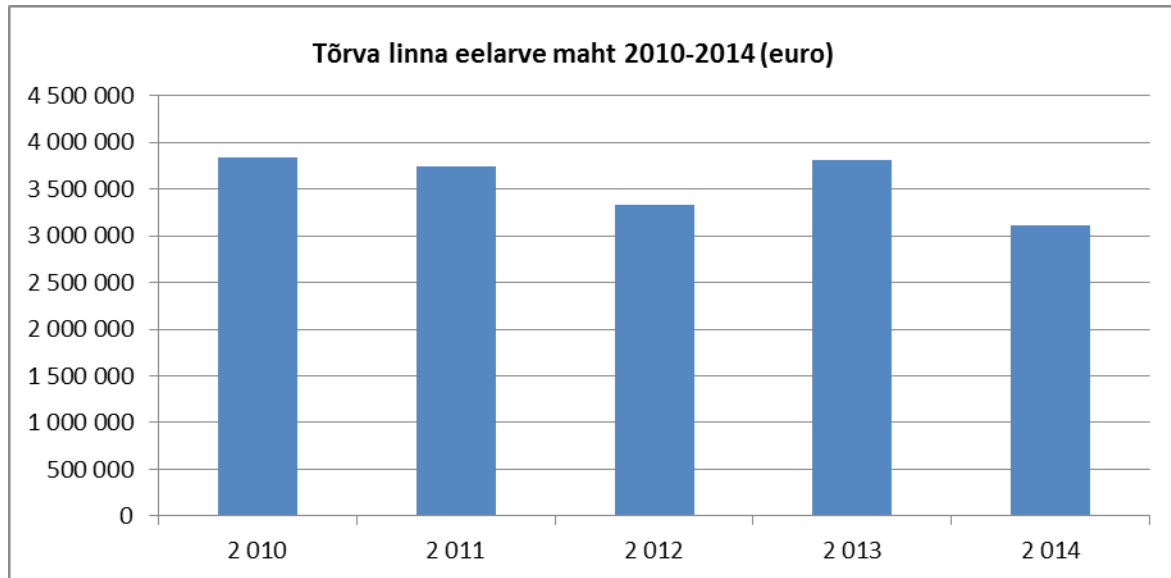
<b>Autasu nimetus</b>	<b>Mille eest</b>
Kuldmärk	Suur panus Tõrva linna arengusse või märkimisväärsed teened Tõrva linna maine tõstmisel või linna tuntuse ja tunnustatuse tõusul
Hõbemärk	Oluline tulemuslik töö ja saavutused Tõrva linna igapäevases elus ja arengus, autasustamine toimub üldjuhul Tõrva Linna päevade tähistamise raames
Mari Kulli nimeline kultuuripreemia	Isikule või kollektiivile, kelle töö ja saavutused on oluliselt kaasa aidanud kultuuriväärtuste loomisele Tõrva linnas, kelle saavutused küünivad vabariiklikule tasemele ja on tunnustuseks ning maine kujundajaks Tõrva linnale.

### 1.14.1. Linnaelarve

Tõrva linna eelarve (vt lisa 5) on püsinud aastatel 2010 - 2014 stabiilsena 3 miljoni euro suuruses. Muutused on eelkõige tingitud investeerimiskulude ja selleks saadud toetuste suurusest. Alates 2011. aastast koosneb eelarve 5 osast: põhitegevuse

tulud, põhitegevuse kulud, investeerimistegevus, finantseerimistegevus ja likviidsete varade muutus.

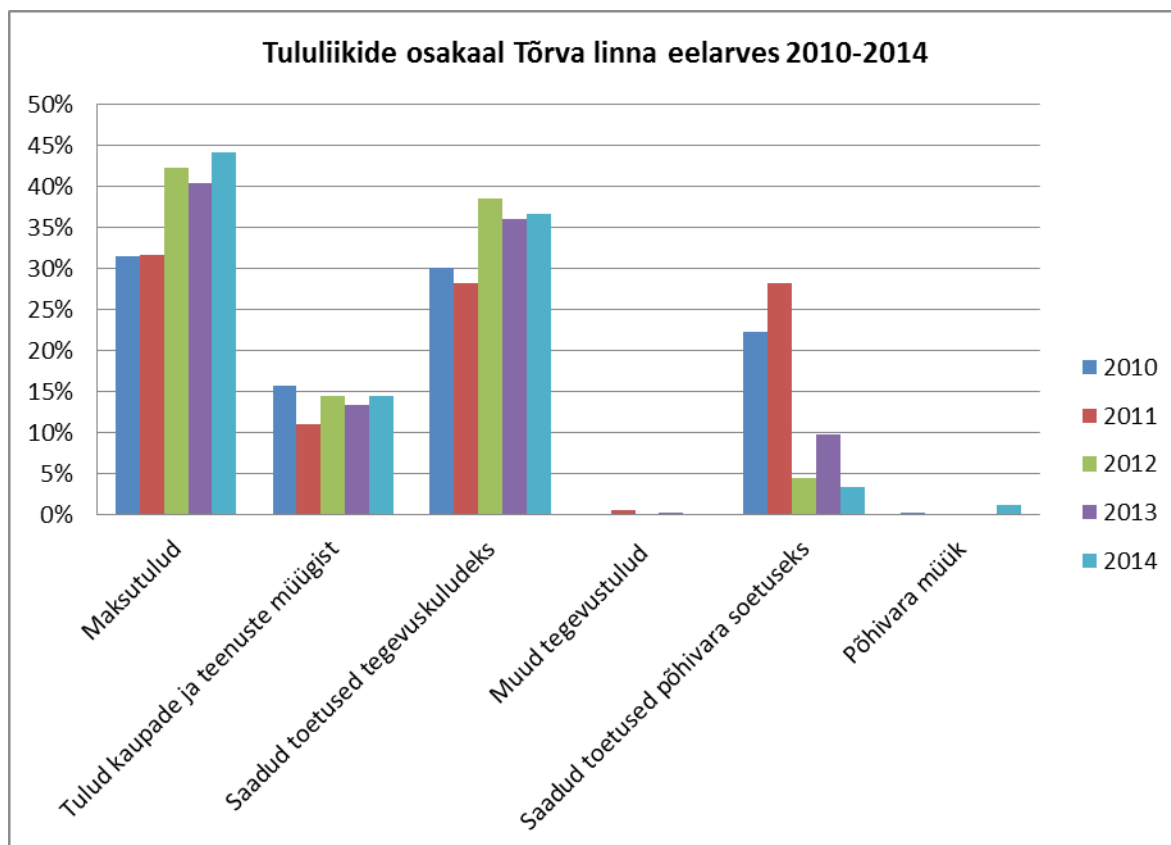
Allpool toodud tabelis on kokku liidetud põhitegevuse kulud ja investeerimistegevuse (põhivarade soetamiseks) kulud.



**Joonis 6. Tõrva linna eelarvemahu muutumine 2010-2014**

Allikas: Tõrva Linnavalitsus

Aastatel 2010-2014 on linna suurimaks tuluallikaks olnud maksutulud. Suuruselt teine tulugrupp on aastatel 2010-2014 olnud saadud toetused tegevuskuludeks.

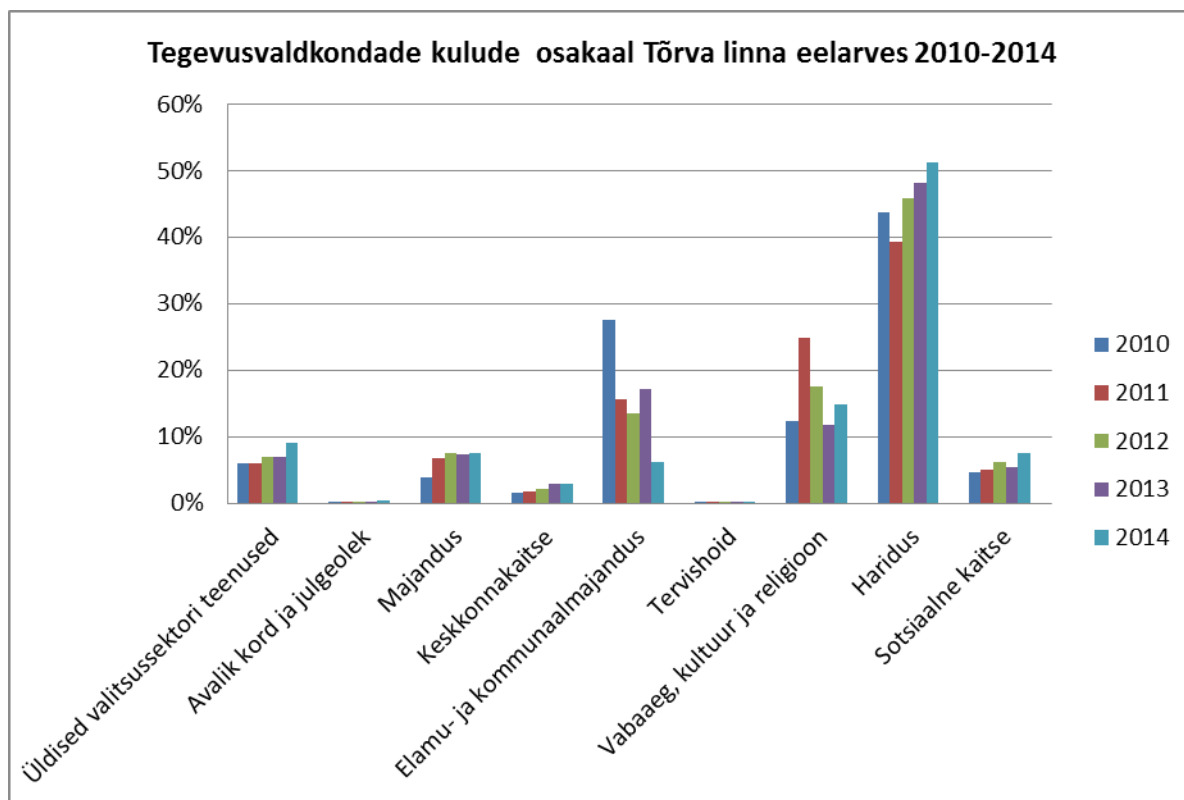


**Joonis 7. Tululiikide osakaal Tõrva linna eelarves 2010-2014**

Allikas: Tõrva Linnavalitsus

Kõige suurema osa eelarvekuludest moodustavad kulud haridusele: vastavalt 44% 2010. aastal, 39% 2011. aastal, 46% 2012. aastal, 48% 2013. aastal, 51% 2014. aastal (prognoos).

Järgmised tegevusvaldkonnad on kultuur ning elamu- ja kommunaalmajandus. Elamu- ja kommunaalmajanduse osakaal on alates 2011. aastast vähenemas seoses vee- ja kanalisatsiooniteenuse osutamise üleandmisega osaühingule Tõrva Veejõud.



**Joonis 8. Kululiikide osakaal Tõrva linna eelarves 2010-2014**

Allikas: Tõrva Linnavalitsus

## 2. Linna hetkeolukord ja arenguperspektiivid

### 2.1. Linna hetkeolukorra SWOT-analüüs

Tõrva linna hetkeolukorra SWOT-analüüs, mille käigus kaardistati arenguvõimalused, nõrkused, võimalused ja ohud, viidi läbi 2014. aasta septembris. Selle koostamisest võtsid osa Tõrva linnavalitsuse liikmed ja valdkondade juhid.

TUGEVUSED	NÕRKUSED
<ul style="list-style-type: none"> <li>• Rahvuslikult homogeenne linn</li> <li>• Loodusressurss – järved, linnamägi, puhas loodus</li> <li>• Rahulik elukeskkond</li> <li>• Teed-tänavad heas korras, infrastruktuur paigas</li> <li>• Asukoht ajalooliste teede ristumiskohas (lõuna-põhi-ida-lääs)</li> <li>• Piisav koolide-lasteaedade võrk</li> <li>• Hea ettevõtlusbaas, stabiilsed ettevõtted</li> <li>• Vaba aja veetmise ja huvitegevuse head võimalused, pikaajalised kultuuritraditsioonid</li> <li>• Tugev tervishoiustruktuur (eriarstid, kiirabi)</li> <li>• <b>Tugev noorte aktiivgrupp</b></li> </ul>	<ul style="list-style-type: none"> <li>• Töökohtade puudumine</li> <li>• Kaugus Tallinnast ja Tartust</li> <li>• Ettevõtlusvaldkond on suhteliselt kitsas – puit, teenindus, ehitus, kaubandus</li> <li>• Pole viisavalt professionaalset tööjõudu suurettevõtluse jaoks</li> <li>• Pole munitsipaalmaafondi suurettevõtluse jaoks</li> <li>• Turismi koondav organisatsioon on nõrk</li> <li>• <b>Üüri- ja munitsipaalkorterite puudumine</b></li> </ul>
VÕIMALUSED	OHUD
<ul style="list-style-type: none"> <li>• Otepää lähedus (turismi valdkonnas)</li> <li>• Turismi arendamine piirkonnas (järved, Baltikumi kõrgeim vettehüppetorn, üritused)</li> <li>• Väikeettevõtluse areng</li> <li>• Suurürituste korraldamine</li> <li>• Rahvaspordi- ja liikumisharrastuse keskus – võimalused olemas</li> <li>• Koostöö naabervaldadega erinevates valdkondades</li> <li>• Munitsipaal- ja reformimata riigimaade kasutuselevõtt ettevõtluse arendamiseks</li> </ul>	<ul style="list-style-type: none"> <li>• Väljarände suurenemine</li> <li>• Elanikkonna jätkuv vananemine</li> <li>• Liigne rahulolu olemasolevaga, elanike passiivsus</li> <li>• Vastuseis uuele</li> <li>• Turismiettevõtjad ei tee omavahel koostööd</li> <li>• Maakonnasisene konkurents – pärsib arendustegevust</li> </ul>

## **2.2. SWOT – analüüsi kokkuvõte**

Nagu ka SWOT-analüüsis näha võib, on Tõrva linna peamiseks tugevuseks rahulik ja turvaline elukeskkond ning homogeenne rahvastik, mis loob arengueelduse eelkõige linna kui meeldiva elu- ja suvituskoha arendamisele. Linnas ning linna ümbruses on kaunis ja rikkumata loodus – järved, pargid, metsad, linnamägi, ning palju vaatamisväärsusi. Linna teed ja tänavad on enamuses asfaltkatte all ja heas korras, linnas on uuendatud ja välja ehitatud linna vee- ja kanalisatsioonisüsteem. Tõrvas on kaks lasteaeda ning lasteaiakohtade arv on hetkel piisav. Potentsiaalse piirkonna omavalitsuste ühinemise/ühendamise korral ning haridusvõrgu ümberstruktureerimise puhul on võimalik avada täiendavad rühmad ning kindlustada seega kohad ka lähivaldade lastele. Linnas on olemas oma gümnaasium, mis pakub keskharidust lisaks Tõrva lastele ka ümberkaudsete valdade lastele, olles seega piirkonna hariduskeskuseks. Linnas on hästikorraldatud ja toimiv tervishoiu- ja sotsiaalhoolekandesüsteem.

Samas on Tõrvas probleemiks elanike arvu vähenemine ning noorte ja haritute lahkumine linnast. Puuduvad kõrgekvalifikatsioonilised töökohad, probleemiks on ka madalad palgad. Linnas esindatud ettevõtlusvaldkond on suhteliselt kitsas – peamiselt on esindatud kaubandus ja teenindus, vähemal määral ka ehitusvaldkond. Varem oli oluline osa ka tekstiilitööstusel, kuid majanduslanguse tingimustes on selle osatähtsus oluliselt langenud ning töökohtade arv märgatavalt vähenenud. Enamus linnas tegutsevaid ettevõtteid on väikeettevõtjad, kes annavad tööd kuini kümnele inimesele. Kuna suurtööstuse arendamiseks puuduvad linnal ressursid (puudub vaba munitsipaalmaa, pole piisavalt kõrgeltkvalifitseeritud töötajaid), siis on linna tulevik just väikeettevõtluse arendamisel.

Üks Tõrva linna suuri arengupotentsiaale on olemasolevate tööstusalade tegevuse elavnemine ja uute tööstusalade väljaarenemine. Kasutamata on ka potentsiaal turismialal. Tõrva-Helme piirkond on ajalooliselt ning looduslikult äärmiselt huvitav ja atraktiivne, kuid piirkonna omavalitsuste koostöö turismivaldkonnas (eelkõige läbi SA-e Tõrva-Helme Turism) on olnud nõrk ning sellest tulenevad võimalused ära kasutamata. Seetõttu on edaspidi äärmiselt oluline panustada kohalike ühiste

turismitoodete väljaarendamisele, pakettimisele, aktiivsele turundamisele ning turismiteenuse osutamiseks vajaliku ja optimaalse infrastruktuuri arendamisele (toitlustus, majutus, meelelahutus jm). Turismil on potentsiaali kujuneda Tõrva-Helme piirkonna üheks olulisemaks majandusharuks.

### **3. Tõrva linna arengustrateegia aastani 2025**

Tõrva linna arengustrateegia lähtealuseks on Tõrva linna visioon, mis on sõnastatud kui erinevate valdkondade – keskkond, ettevõtlus, haridus, turism jm – visioonide summana. Erinevate valdkondade puhul saab omakorda välja tuua konkreetse valdkonna peamise eesmärgi/eesmärgid ning nende eesmärkideni jõudmiseks

#### **VISIOON TÕRVA 2025:**

**Tõrva on keskkonnasõbralik, turvaline ja heakorrastatud elupaik, head haridust võimaldav ja väärtustav, kaasaegse infrastruktuuri ning atraktiivse ettevõtluskeskkonnaga, turismi soosiva positiivse kuvandiga meelelahutust ja sportimisvõimalusi pakkuv piirkonna tõmbekeskus.**

vajalikud vahendid ja tegevused.

#### **3.1. Tõrva linna visioon**

#### *3.2. Valdkondlikud eesmärgid ja nende saavutamise vahendid*

##### **3.2.1. Ettevõtlusvaldkonna eesmärk ja saavutamise vahendid**

EESMÄRK: Kaasaegsel tasemel välja arendatud infrastruktuuriga mitmekülgne, paindlik ja konkurentsivõimeline ettevõtluskeskkond.

##### SAAVUTAMISE VAHENDID:

- võimaluste otsimine investeeringute ja toetuste saamiseks Eesti riigi regionaal- ja välisabiprogrammide kaudu;
- koostöö arendamine linna, Töötukassa Valgamaa osakonna Tõrva büroo, tööandjate ja kutseõppeasutuste vahel;
- tehnovõrkude väljaehitamine;

- kaasaegsete info- ja kommunikatsioonivõrkude väljaarendamisele kaasaaitamine;
- ettevõtjate sihipärane kaasamine linna ja regiooni arendusprojektide ettevalmistamisse ja elluviimisse, koostöö arendamine ettevõtjate ja kohaliku omavalitsuse vahel.
- Munitsipaal- ja reformimata riigimaade ettevõtluse arendamiseks kasutamise võimaldamine.

### **3.2.2. Turismivaldkonna eesmärk ja saavutamise vahendid**

EESMÄRK: Puhta looduse, omanäolise kultuurimaastiku ja aktiivse puhke- ja sportimisvõimalustega turismikeskus.

#### SAAVUTAMISE VAHENDID:

- multifunktsionaalse vabaajakeskuse rajamine Tõrva kinohoonesse.
- turismialaste projektide algatamine ja elluviimine naaberomavalitsuste ja -maakondadega;
- piirkonna turismialase koostöö arendamine läbi SA Tõrva-Helme Turism;
- Tõrva kui ajaloolise suvituslinna kuvandi arendamine;
- **Veski puhkeala väljaarendamine;**
- turismialaste kitsaskohtade lahendamine koostöös ettevõtjatega, riigiasutustega ja kolmanda sektoriga;
- piirkonna rikkuse – puhta looduse ja omanäolise kultuurimaastiku kasutamine turismi propageerimiseks;
- informatsiooni edastamine kõigi turismiobjektide, ettevõtete ja sündmuste kohta;
- linnakaartide, turismiobjektide infotahvlite ja suunaviitadega varustamise jätkamine;
- piirkonna turismitoodete väljatöötamine
- traditsiooniliste spordi- ja kultuuriürituste korraldamine, puhke- ja sportimisvõimaluste mitmekesistamine;
- olemasolevate turismitoodete paketeerimine terviktoodeteks ja nende turundamine;



- turismihooaja järkjärguline pikendamine aastaringsete uute teenuste väljatöötamise teel;
- aktiivne turundustegevus linna maine kujundamisel;
- Mulgi kuvandi kasutamine turundustegevustes;
- Mulgi Külustuskeskuse rajamine Sooglemäele;
- võimaluste otsimine Riiska järve äärsel alal puhkemajanduslike tegevuste käivitamiseks (sh. spa- kompleksi rajamine) koostöös erasektoriga.
- Vanamõisa ja Riiska järvede rannaalade rekonstrueerimine;
- seikluspargi rajamine Linnamäe ümbrusesse;

### 3.2.3. Haridusvaldkonna eesmärk ja saavutamise vahendid

EESMÄRK: Tõrva linn kui piirkonna mitmekülgset ja kvaliteetset alus-, põhi- ja keskkharidust võimaldav hariduskeskus. Hariduse võimalused on atraktiivsed ka väljaspool lähipiirkonda.

#### SAAVUTAMISE VAHENDID:

- Tõrva Gümnaasiumi olemasoleva hoone ja ümbruse rekonstrueerimine;
- koolide infotehnoloogilise potentsiaali tõstmine, õpetajate arendamine, infotehnoloogia ja interneti võimaluste kasutamine erinevate õppeainete omandamise käigus;
- õpilaste osalusel uute atraktiivsete õppesuundade väljatöötamine Tõrva Gümnaasiumis;
- keskkonnahariduse arendamine; keskkonnaalase õppetegevuse arendamine ja toetamine;
- ettevõtlusalase õppe tõhustamine Tõrva Gümnaasiumis;
- pedagoogide eneseharimist toetavate ja nende mainet tõstvate projektide käivitamine;
- õpilaskodu ja ujula rajamine Tõrva Gümnaasiumi juurde;
- Tõrva Gümnaasiumi staadioni rekonstrueerimine;
- täiskasvanute koolitusvõimaluste laiendamine;
- täienduskoolituse pakkumine Tõrva Gümnaasiumis;
- õppeasutustevahelise koostöö arendamine;

- lasteaed Mõmmik ümbruse rekonstrueerimise jätkamine;
- lasteaia Tõrvalill hoone rekonstrueerimise jätkamine;
- koolide ja koolieelsete lasteasutuste õppetehnolise baasi kaasajastamine;
- erainitsiatiivi ja kolmanda sektori töö soodustamine hariduses;
- EL programmides ja kohalikes regionaalarenguprogrammides osalemine.

### **3.2.4. Noorsootöövaldkonna eesmärk ja saavutamise vahendid**

EESMÄRK: Tõrva linnas on aktiivselt tegutsevad noored, kes väärtustavad oma kodukohta ja loövad varakult kaasa linna elu edendamises. Tõrva linn on noortele elamiseks sõbralik paik. Linnas jätkub tegevust noortele nii nädala sees kui ka nädalavahetuseti.

#### SAAVUTAMISE VAHENDID:

- Tõrva Noortevolikogu tegevus on aktiivne ja jätkusuutlik. Toimuvad korralised valimised ning kandideerijate arv ja valimisprotsent kasvab;
- Tõrva Noortevolikogu ning Tõrva Gümnaasiumi õpilasesindust kaasatakse noorsootööd puudutavate otsuste langetamisesse;
- Tõrva Avatud Noortekeskuse tegevusi arendatakse võimalusel ka täiskasvanud noortele ning kaalutakse keskus avada ka nädalavahetustel;
- koostatakse linna noorsootöö arengukava;
- korraldatakse traditsioonilisi noorte üritusi, algatatakse uusi huvitegevusringe, korraldatakse koolitusi, kirjutatakse ja osaletakse erinevates projektides;
- teotahtelistele ja võimekatele noortele pakutakse eneseteostuse võimalusi.

### **3.2.5. Kultuurivaldkonna eesmärk ja saavutamise vahendid**

EESMÄRK: Mitmekesised ja kaasaja nõuetele vastavad vaba aja veetmise, kultuurilise isetegevuse ja seltsielu võimalused. Tõrva linna tuntuse ja maine tõstmine läbi kultuurilise tegevuse

#### SAAVUTAMISE VAHENDID:

- Jätkuv mulgi kultuuri, keele ja meele edendamine;
- Tõrva Kultuurimaja siseruumide rekonstrueerimise jätkamine;

- Tõrva linna kinotraditsioonide jätkamine ja kino näitamiseks vajaliku inventari soetamine;
- **multifunktsionaalse vabaajakeskuse rajamine Tõrva kinohoonesse;**
- Tõrva Tantsumäe lauluväljaku ehitamine;
- Tõrva Kirik-Kammersaali rekonstrueerimise toetamine;
- **kultuuriorganisatsioonide materiaalse ja tehnoloogilise baasi täiendamine ja parendamine;**
- kultuuriorganisatsioonide tegevuse toetamine;
- linna, mittetulundusühingute ning teiste kolmandasse sektorisse kuuluvate organisatsioonide, ühenduste jms. omavaheliste suhete arendamine;
- kultuurikontseptsiooni väljatöötamine ja rakendamine;
- traditsiooniliste kultuurisündmuste läbiviimine;
- alternatiivkultuuri arendamine;
- kultuurialaste suurürituste, sh Tõrva Loits korraldamine;
- uute kultuurialaste ürituste ja suurürituste korraldamine
- kultuuriürituste pikaajalise kalenderplaani koostamine ning linna ja kultuurisündmusi tutvustavate trükiste koostamine ja levitamine;
- koostöö suurendamine naabervaldade jt. regioonidega;
- kõigile elanikkonna gruppidele võimaluste loomine kultuurilise isetegevuse, seltsielu ja vabaharidusega tegelemiseks ning nende edendamiseks;
- leida Tõrva kesklinnas täiendavaid võimalusi kunsti- ja käsitöö eksponeerimiseks.

### **3.2.6. Spordivaldkonna eesmärk ja saavutamise vahendid**

**EESMÄRK:** Mitmekesised ja kaasaja nõuetele vastavad tingimused vaba aja veetmiseks ning spordiga tegelemiseks. Tõrva tuntuse ja maine tõstmine läbi mitmekülgse sporditegevuse.

#### **SAAVUTAMISE VAHENDID:**

- Tõrva Gümnaasiumi staadioni rekonstrueerimine ja inventari uuendamine;
- Tõrva Gümnaasiumi juurde mänguväljaku rajamine, k.a välitrenažöörid väljaku juurde;

- Iseseisvat treenimist võimaldavate sportimisalade loomine välikekkonda, sh. välitreneràžöörid;
- uute mänguväljakute rajamine ja olemasolevate parendamine ja uuendamine;
- Tõrva Spordihoone rekonstrueerimise jätkamine;
- spordiorganisatsioonide materiaalse ja tehnoloogilise baasi täiendamine ja parendamine;
- spordiorganisatsioonide tegevuse toetamine;
- spordikontseptsiooni väljatöötamine ja rakendamine;
- traditsiooniliste spordisündmuste läbiviimine;
- Tõrva terviseradade arendamine ning tehnika soetamine radade hooldamiseks;
- Tõrva Avatud Noortekeskuse jalgpalliväljaku rekonstrueerimine;
- ekstreemspordi arendamine;
- Tõrva suurspordiürituste läbiviimine, sh Tõrva Triatlonipäevade traditsiooni jätkamine;
- spordiürituste pikaajalise kalenderplaani koostamine ning linna ja spordisündmuse tutvustavate trükiste koostamine ja levitamine;
- õpilaskodu-ujula rajamine;
- spordirajatiste väljaehitamine ja renoveerimine, spordirajatiste materiaalse baasi parandamine;
- harrastus- ja võistlusspordi edendamine, spordiliikumise aktiveerimine;
- spordihuvi tekitamine ja kasvatamine eelkoolieas;
- noorte võistlusspordi arendamiseks võimaluste loomine;
- elanikele aastaringsete sportimisvõimaluste loomine ja spordiliikumise aktiveerimine;
- uute spordisuurürituste korraldamine.

### **3.2.7. Tervishoiu- ja sotsiaalhoolekande valdkonna eesmärk ja saavutamise vahendid**

EESMÄRK: Kvaliteetne, konkurentsivõimeline ja mitmekülgset arstiabi pakkuv tervishoiuteenus, linnaelanike tervist väärtustav eluhoiak, optimaalne sotsiaalhoolekandeteenus.

### SAAVUTAMISE VAHENDID:

- linna terviseprofiili tegevuskava elluviimine;
- perearstikeskuse rajamine;
- Tõrva linna tervishoiu- ja sotsiaalhoolekandeesutuste kasutuses olevate hoonete rekonstrueerimine, meditsiinilise aparatuuri uuendamine;
- optimaalse tervishoiu- ja sotsiaalhooldusvõrgu kujundamine;
- töötute tööturule naasmisele kaasaaitamine;
- koduteenuse arendamine, inimeste igapäevaelutoimingute vajaduste kindlustamine;
- linna eelarvest täiendavate toetuste maksmise jätkamine;
- täiendavate sotsiaalhoolekandeteenuste pakkumine;
- täiendus- jm koolituse kaudu hooldustöö kvaliteedi parandamine;
- põhikooli osas kõigile lastele tasuta koolilõuna kindlustamine;
- vähekindlustatud perede lastele tasuta koolilõuna tagamine gümnaasiumiastmes;
- sotsiaalteenuseid pakkuvate organisatsioonide tegevuse toetamine;
- vanurite ja puuetega inimeste ja laste hoolekandetöö kvaliteedi tõstmine;
- puuetega inimeste tööhõive ja toimetuleku toetamine;
- pesemise- ja saunateenuse võimaluse pakkumise jätkamine;
- liikumisraskustega inimeste liikumisvõimaluste parandamine.

### **3.2.8. Turvalisusvaldkonna eesmärk ja saavutamise vahendid**

EESMÄRK: Turvaline elukeskkond

#### SAAVUTAMISE VAHENDID:

- usalduslike suhete parandamine elanikkonnaga;
- turvalisuse suurendamine koostöös politsei ja päästeametiga;
- turvakaamerate paigaldamine turvalisuse tagamiseks.

### **3.2.9. Infrastruktuuri valdkonna eesmärk ja saavutamise vahendid**

EESMÄRK: Kvaliteetne, kaasaegne, keskkonnanõuetele vastav ja ettevõtlust toetav tehniline infrastruktuur

### SAAVUTAMISE VAHENDID:

- teedevõrgu arendamine ja teedehoiu taseme parandamine;
- sadevete kogumine ja vajalike torustike ning restkaevude ja äravoolude ehitamine;
- linna territooriumil asuvate tehnovõrkude inventeerimine ja kaardistamine;
- tänavavalgustusvõrgu laiendamine ja olemasoleva tänavavalgustuse rekonstrueerimine;
- vee- ja kanalisatsiooni arengukava elluviimise jätkamine;
- keskväljaku rekonstrueerimine;
- kruusakattega tänavatele mustkatte paigaldamise jätkamine;
- olemasolevate asfaltkattega tänavate rekonstrueerimine;
- liikumispuudega inimestele juurdepääsuteede tagamine;
- jalakäijatele valgustatud ülekäiguradade väljaehitamine;
- tööstusalade välja arendamine;
- **kõnniteede rajamine;**
- **kergliiklusteede rajamise toetamine koostöös ümbritsevate valdadega.**

### **3.2.10. Linnaruumi- ja elamumajandusvaldkonna eesmärk ja saavutamise vahendid**

EESMÄRK: Otstarbekalt planeeritud ja kasutatud linnaruum, mitmekesised eluasemevaliku võimalused lähtuvalt linna ajaloolistest ja kultuurilistest väärtustest

### SAAVUTAMISE VAHENDID:

- maade munitsipaliseerimise jätkamine;
- vajalike detailplaneeringute algatamine ja koostamine;
- linnale kuuluvate elamute ja hoonete rekonstrueerimine;
- **renoveeritud munitsipaalkorterite rajamine;**
- kaasaegse turukompleksi rajamine;
- tootmisalade võimalikult kompaktne väljaarendamine, arvestades linna elamu- ja puhkepiirkondade laiendamise ja keskkonnaväärtuse säilitamise vajadusi;

- miljööväärtuslike piirkondade eristamine linnas ja nende iseloomulike pinnavormide, ehitiste arhitektuurilahenduste, tänavavõrgustiku, haljastuse ja muude väärtuste säilitamine;
- liiklusskeemide korrastamine ja parkimise lahendamine, **k.a Riiska linnaosas**;

### **3.2.11. Keskkonnavaldkonna eesmärk ja saavutamise vahendid**

EESMÄRK: Saastevaba looduskeskkond, puhtad veekogud, heakorrastatud haljas- ja puhkealad.

#### SAAVUTAMISE VAHENDID:

- keskkonnakvaliteeti (sh Tõrva veekogude) iseloomustavate uuringute korraldamine ja andmete kogumine, süstematiseerimine ja analüüsimine;
- Õhne jõe valgala korrastamine (arengukava väljatöötamine, jõe puhastamine jm);
- linna veekogude reostuse piiramine, saneerimiskavade väljatöötamine;
- aktiivne keskkonnakaitsealane koostöö naaberregioonidega, piireületavate keskkonnamõjude kaardistamine ning keskkonnakahjustuste vältimine ja ennetamine;
- potentsiaalsete reostusallikate arvu viimine miinimumini;
- linna jäätmemajanduse arendamine;
- Helme, Põdrala ja Tõrva ühisjäätmejaama arendamine;
- parkide ja parkmetsade arengu- ja hoolduskava rakendamine;
- purskkaevuplatsi uuendamine;
- Nooruse pargi uuendamine;
- Sõpruse pargi uuendamine;
- Looduskaitsealuse Tõrva Gümnaasiumi pargi korrastamine, rekonstrueerimine ja infrastruktuuri rajamine ning pargi arengu- ja hoolduskava elluviimise rakendamine;
- Vanamõisa järve uuringute teostamine, korrastamine ja tervendamine;
- Riiska järve uuringute teostamine, korrastamine ja tervendamine;
- Riiska järve puhkeala väljaehitamise jätkamine;
- Õhne jõe äärsel puhkeala väljaarendamine;

- Tõrva Tantsumäe ja Linnamäe korrastamine;
- Tikste oru korrastamine ja paisjärve puhastamine.

### **3.2.12. Koostöövaldkonna eesmärk ja saavutamise vahendid**

EESMÄRK: Vastastikust kasu toov rahvusvaheline koostöö ja sõprussidemed

SAAVUTAMISE VAHENDID:

- koostöö jätkamine maakonna tasandil;
- koostöö jätkamine maakonnaüleste organisatsioonidega;
- koostöö jätkamine naaberomavalitsustega;
- koostöö jätkamine kolmanda sektoriga;
- sõpruslinnade koostöö arendamine erinevates valdkondades (keskkond, haridus, meditsiin, sport, noorsootöö, huvitegevus jne);
- rahvusvaheliste projektide jätkamine ja uute käivitamine EL programmide abil;
- töötajate võõrkeeleoskuse tõstmine.

### **3.2.13. Linnajuhtimisvaldkonna eesmärk ja saavutamise vahendid**

EESMÄRK: Avatud ja efektiivselt toimiv linnajuhtimine

SAAVUTAMISE VAHENDID:

- ametnike haldussuutlikkuse taseme tõstmine;
- haldusasutustes pideva infotehnoloogilise arengu tagamine, kasutajate oskuste arendamine;
- koostöö arendamine noortevolikoguga;
- „kaasava eelarve“ rakendamine – linnakodanike võimalus kaasa rääkida linnaeelarve koostamisel vähemalt 10 000 euro investeerimises avalikesse objektidesse;



## **4. Tõrva linna tegevuskava 2014-2019**

### ***4.1. Tegevuskava koostamise põhimõtted***

Tõrva linna tegevuskava on koostatud aastateks 2014-2019 ehk siis järgmiseks viieks aastaks. Tegevuskava on otseselt tulenev arengukava punktist 3.2. Tõrva linna arenguperspektiivid. Tegevuskava on jagatud 11-ks erinevaks valdkonnaks ning iga valdkonna juures on välja toodud peamine eemärk, mille juures on loetletud eesmärgi saavutamiseks vajalikud tegevused ning millistel aastatel mingeid tegevusi tuleb ellu viia. Tegevuskava elluviimise eest vastutab Tõrva Linnavalitsus.

## 4.2. Tegevuskava aastateks 2014-2019

### 4.2.1. Ettevõtlus

**EESMÄRK:** Kaasaegsel tasemel välja arendatud infrastruktuuriga mitmekülgne, paindlik ja konkurentsivõimeline ettevõtluskeskkond.

Tegevused	Elluviimise aeg						Vastutaja/elluviija d
	2014	2015	2016	2017	2018	2019	
Võimaluste otsimine investeeringute ja toetuste saamiseks Eesti riigi regionaal- ja välisabiprogrammide kaudu	x	x	x	x	x	x	LV
Koostöö arendamine linna, Töötukassa Valgamaa osakonna Tõrva büroo, tööandjate ja kutseõppeasutuste vahel	x	x	x	x	x	x	LV, Töötukassa, tööandjad, kutseõppeasutused
Tehnovõrkude väljaehitamine	x	x	x	x	x	x	LV
Kaasaegsete info- ja kommunikatsioonivõrkude väljaarendamisele kaasaaitamine	x	x	x	x	x	x	LV koostöös võrkude arendajaga
Ettevõtjate sihipärane kaasamine linna ja regiooni arendusprojektide ettevalmistamisse ja elluviimisse, koostöö arendamine ettevõtjate ja kohaliku omavalitsuse vahel	x	x	x	x	x	x	LV, ettevõtjad
Munitsipaal- ja reformimata riigimaade ettevõtluse arendamiseks kasutamise võimaldamine	x	x	x	x	x	x	LV

## 4.2.2. Turism

### EESMÄRK: Puhta looduse, omanäolise kultuurimaastiku ja aktiivse puhke- ja sportimisvõimalustega turismikeskus

Tegevused	2014	2015	2016	2017	2018	2019	Vastutaja/elluviijad
Multifunktsionaalse vabaajakeskuse rajamine Tõrva kinohoonesse		x	x	x	x	x	LV
Turismialaste projektide algatamine ja elluviimine naaberomavalitsuste ja – maakondadega	x	x	x	x	x	x	LV, naaberomavalitsused ja –maakonnad
Piirkonna turismialase koostöö arendamine läbi SA Tõrva-Helme Turism	x	x	x	x	x	x	LV, SA
<b>Veski puhkeala väljaarendamine</b>		x	x	x	x	x	LV
Turismialaste kitsaskohtade lahendamine koostöös ettevõtjatega, riigiasutustega ja kolmanda sektoriga	x	x	x	x	x	x	LV, ettevõtjad, riigiasutused, kolmas sektor
Informatsiooni edastamine kõigi turismiobjektide, ettevõtete ja sündmuste kohta	x	x	x	x	x	x	LV
Linnakaartide, turismiobjektide infotahvlite ja suunaviitadega varustamise jätkamine	x	x	x	x	x	x	LV
Piirkonna turismitoodete väljatootamine	x	x	x	x	x	x	LV
Traditsiooniliste spordi- ja kultuuriürituste korraldamine, puhke- ja sportimisvõimaluste mitmekesistamine	x	x	x	x	x	x	LV, kultuuri- ja spordiorganisatsioonid
Olemasolevate turismitoodete paketeerimine terviktoodeteks ja nende turundamine	x	x	x	x	x	x	LV, kolmas sektor
Aktiivne turundustegevus linna maine kujundamisel	x	x	x	x	x	x	LV



EL programmides ja kohalikes regionaalarenguprogrammides osalemine	x	x	x	x	x	x	LV, kool
--	---	---	---	---	---	---	----------

#### 4.2.4. Noorsootöö

**EESMÄRK:** Tõrva linnas on aktiivselt tegutsevad noored, kes väärtustavad oma kodukohta ja löövad varakult kaasa linna elu edendamises. Tõrva linn on noortele elamiseks sõbralik paik. Linnas jätkub tegevust noortele nii nädala sees kui ka nädalavahetuseti.

Tegevused	Elluviimise aeg						Vastutaja/elluviija d
	2014	2015	2016	2017	2018	2019	
Tõrva Noortevolikogu tegevus on aktiivne ja jätkusuutlik. Toimuvad korralised valimised ning kandideerijate arv ja valimisprotsent kasvab.	x	x	x	x	x	x	LV, Tõrva Avatud Noortekeskus, Tõrva Noortevolikogu
Tõrva Noortevolikogu ning Tõrva Gümnaasiumi õpilasesindust kaasatakse noorsootööd puudutavate otsuste langetamisesse	x	x	x	x	x	x	LV, Tõrva Avatud Noortekeskus, Tõrva Noortevolikogu
Koostatakse linna noorsootöö arengukava	x	x					LV, Tõrva Avatud Noortekeskus, Tõrva Noortevolikogu
Korraldatakse traditsioonilisi noorte üritusi, algatatakse uusi huvitegevusringe, korraldatakse koolitusi, kirjutatakse ja osaletakse erinevates projektides	x	x	x	x	x	x	LV, Tõrva Avatud Noortekeskus, Tõrva Noortevolikogu
Teotahtelistele ja võimekatele noortele pakutakse eneseteostuse võimalusi	x	x	x	x	x	x	LV, Tõrva Avatud

								Noortekeskus, Tõrva Noortevolikogu
--	--	--	--	--	--	--	--	--

#### 4.2.5. Kultuur

**EESMÄRK:** Mitmekesised ja kaasaja nõuetele vastavad vaba aja veetmise, kultuurilise isetegevuse ja seltsielu võimalused.

**Tõrva linna tuntuse ja maine tõstmine läbi kultuurilise tegevuse**

Tegevused	Elluviimise aeg						Vastutaja/elluviijad
	2014	2015	2016	2017	2018	2019	
Mulgi kultuuri, keele ja meele edendamine	x	x	x	x	x	x	LV, kultuuriorganisatsioonid
Tõrva kultuurimaja siseruumide rekonstrueerimise jätkamine	x	x	x	x	x	x	LV
Tõrva linna kinotraditsioonide jätkamine ja kino näitamiseks vajaliku inventari soetamine	x	x	x	x	x	x	LV
Multifunktsionaalse vabaajakeskuse rajamine Tõrva kinohoonesse	x	x	x	x	x	x	LV
Tõrva Tantsumäe lauluväljaku ehitamine		x	x	x			LV
Tõrva Kirik-Kammersaali rekonstrueerimise toetamine	x	x	x	x	x	x	LV
Traditsiooniliste kultuurisündmuste läbiviimine	x	x	x	x	x	x	LV, kultuuriorganisatsioonid
Kultuuriorganisatsioonide tegevuse toetamine	x	x	x	x	x	x	LV
Kultuuriorganisatsioonide materiaalse ja tehnoloogilise baasi täiendamine ja parendamine	x	x	x	x	x	x	LV, kultuuriorganisatsioonid
Kultuurikontseptsiooni väljatöötamine ja rakendamine	x	x	x	x	x	x	LV, kultuuriorganisatsioonid
Kultuurialaste suurürituste, sh Tõrva Loits korraldamine	x	x	x	x	x	x	LV
Kultuuriürituste pikaajalise kalenderplaani koostamine ning linna ja kultuurisündmusi tutvustavate trükiste koostamine ja levitamine	x	x	x	x	x	x	LV
Alternatiivkultuuri arendamine	x	x	x	x	x	x	LV, kultuuriorganisatsioonid



#### 4.2.6. Sport

**EESMÄRK:** Mitmekesised ja kaasaja nõuetele vastavad tingimused vaba aja veetmiseks ning spordiga tegelemiseks.

**Tõrva tuntuse ja maine tõstmine läbi mitmekülgse sporditegevuse**

Tegevused	Elluviimise aeg						Vastutaja/elluviijad
	2014	2015	2016	2017	2018	2019	
Tõrva Gümnaasiumi staadioni rekonstrueerimine ja inventari uuendamine	x	x	x	x	x	x	LV
Tõrva Gümnaasiumi juurde mänguväljaku rajamine, k.a välitreneràžöörid väljaku juurde	x	x	x	x	x	x	LV
Tõrva spordihoone rekonstrueerimise jätkamine	x	x	x	x	x	x	Spordiklubi Viraaž, LV
Spordiühenduste tegevuse toetamine	x	x	x	x	x	x	LV
Spordiorganisatsioonide materiaalse ja tehnoloogilise baasi täiendamine ja parendamine	x	x	x	x	x	x	LV, spordiorganisatsioonid
Spordiorganisatsioonide tegevuse toetamine	x	x	x	x	x	x	LV
Spordikontseptsiooni väljatöötamine ja rakendamine	x	x	x	x	x	x	LV, spordiorganisatsioonid
Uute mänguväljakute rajamine, olemasolevate parendamine ja uuendamine	x	x	x	x	x	x	LV
Tõrva linna terviseradade arendamine ja tehnika soetamine radade hooldamiseks	x	x	x	x	x	x	LV
Tõrva suurspordiürituste läbiviimine, sh Tõrva Triatlonipäevade traditsiooni jätkamine	x	x	x	x	x	x	LV, spordiorganisatsioonid
Tõrva Avatud Noortekeskuse jalgpalliväljaku rekonstrueerimine	x	x	x	x	x	x	LV
Ekstreemspordi arendamine	x	x	x	x	x	x	LV, spordiorganisatsioonid

Õpilaskodu-ujula rajamine		x	x	x	x	x	LV
Traditsiooniliste spordisündmuste läbiviimine	x	x	x	x	x	x	LV, spordiorganisatsioonid
Uute spordisuurürituste korraldamine	x	x	x	x	x	x	LV ja kolmas sektor
Spordiürituste pikaajalise kalenderplaani koostamine ning linna ja kultuurisündmusi tutvustavate trükiste koostamine ja levitamine	x	x	x	x	x	x	LV
Spordirajatiste väljaehitamine ja renoveerimine, spordirajatiste materiaalse baasi parandamine	x	x	x	x	x	x	LV
Elanikele aastaringsete sportimisvõimaluste loomine ja spordiliikumise aktiveerimine	x	x	x	x	x	x	LV

#### 4.2.7. Tervishoid ja sotsiaalhoolekanne

**EESMÄRK:** Kvaliteetne, konkurentsivõimeline ja mitmekülgset arstiabi pakkuv tervishoiuteenus, linnaelanike tervist väärtustav eluhoiak, optimaalne sotsiaalhoolekandeteenus

Tegevused	Elluviimise aeg						Vastutaja/elluviijad
	2014	2015	2016	2017	2018	2019	
Perearstikeskuse rajamine	x	x	x	x	x	x	LV, naaberoma- valitsused
Linna terviseprofili tegevuskava elluviimine	x	x	x	x	x	x	LV
Tõrva linna tervishoiu- ja sotsiaalhoolekandeesutuste kasutuses olevate hoonete rekonstrueerimine, meditsiinilise aparatuuri uuendamine	x	x	x	x	x	x	LV
Töötute tööturule naasmisele kaasaaitamine	x	x	x	x	x	x	LV, Töötukassa
Koduteenuse arendamine, inimeste igapäevaelutoimingute vajaduste kindlustamine	x	x	x	x	x	x	LV

Linna eelarvest täiendavate toetuste maksmise jätkamine	x	x	x	x	x	x	LV
Täiendus- jm koolituse kaudu hooldustöö kvaliteedi parandamine	x	x	x	x	x	x	LV
Põhikooli osas kõigile lastele tasuta koolilõuna kindlustamine	x	x	x	x	x	x	LV
Vähekindlustatud perede lastele tasuta koolilõuna tagamine gümnaasiumiastmes	x	x	x	x	x	x	LV
Sotsiaalteenuseid pakkuvate organisatsioonide tegevuse toetamine	x	x	x	x	x	x	LV
Pesemis- ja saunateenuse võimaluse pakkumise jätkamine	x	x	x	x	x	x	LV
Täiendavate sotsiaalhoolekandeteenuste pakkumine	x	x	x	x	x	x	LV
Puuetega inimeste tööhõive ja toimetulekut toetamine	x	x	x	x	x	x	LV
<b>Liikumiskustega inimeste liikumisvõimaluste parandamine</b>	<b>x</b>	<b>x</b>	<b>x</b>	<b>x</b>	<b>x</b>	<b>x</b>	<b>LV</b>

#### 4.2.8. Turvalisus

##### EESMÄRK: Turvaline elukeskkond

Tegevused	Elluviimise aeg						Vastutaja/elluviijad
	2014	2015	2016	2017	2018	2019	
Turvalisuse suurendamine koostöös politsei ja päästeametiga	x	x	x	x	x	x	LV, politsei, päästeamet
Usalduslike suhete loomine elanikkonnaga	x	x	x	x	x	x	LV
Turvakaamerate paigaldamine turvalisuse tagamiseks	x	x	x	x	x	x	LV

#### 4.2.9. Infrastruktuur

##### EESMÄRK: Kvaliteetne, kaasaegne ja keskkonnanõuetele vastav tehniline infrastruktuur

Tegevused	Elluviimise aeg						Vastutaja/elluviijad
-----------	-----------------	--	--	--	--	--	----------------------

	2014	2015	2016	2017	2018	2019	
Sadevete kogumine ja vajalike torustike ning restkaevude ja äravoolude ehitamine	x	x	x	x	x	x	LV
Linna territooriumil asuvate tehnovõrkude inventeerimine ja kaardistamine	x	x	x	x	x	x	LV
Teedevõrgu arendamine ja teedehoiu taseme parandamine	x	x	x	x	x	x	LV
<b>Kergliiklusteede rajamise toetamine koostöös ümbritsevate valdadega</b>	<b>x</b>	<b>x</b>	<b>x</b>	<b>x</b>	<b>x</b>	<b>x</b>	<b>LV</b>
Tänavavalgustusvõrgu laiendamine ja olemasoleva tänavavalgustuse rekonstrueerimine	x	x	x	x	x	x	LV
Vee- ja kanalisatsiooni arengukava elluviimise jätkamine	x	x	x	x	x	x	LV
Tööstusalade väljaarendamine	x	x	x	x	x	x	LV
Kruusakattega tänavatele mustkatte paigaldamise jätkamine	x	x	x	x	x	x	LV
Olemasolevate asfaltkattega tänavate rekonstrueerimine	x	x	x	x	x	x	LV
Liikumispuudega inimestele juurdepääsuteede tagamine	x	x	x	x	x	x	LV
Jalakäijatele valgustatud ülekäiguradade väljaehitamine	x	x	x	x	x	x	LV
<b>Kõnniteede rajamine</b>	<b>x</b>	<b>x</b>	<b>x</b>	<b>x</b>	<b>x</b>	<b>x</b>	<b>LV</b>
Keskväljaku rekonstrueerimine	x	x	x	x	x		LV

#### 4.2.10. Linnaruum ja elamumajandus

**EESMÄRK:** Otstarbekalt planeeritud ja kasutatud linnaruum, mitmekesised eluasemevaliku võimalused lähtuvalt linna ajaloolistest ja kultuurilistest väärtustest

Tegevused	Elluviimise aeg						Vastutaja/elluviijad
	2014	2015	2016	2017	2018	2019	
Maade munitsipaliseerimise jätkamine	x	x	x	x	x	x	LV
Vajalike detailplaneeringute algatamine ja koostamine	x	x	x	x	x	x	LV

Linnale kuuluvate elamute ja hoonete rekonstrueerimine	x	x	x	x	x	x	LV
Renoveeritud munitsipaalkorterite rajamine		x	x	x	x	x	LV
Liikluskeemide korrastamine ja parkimise lahendamine	x	x	x	x	x	x	LV
Tootmisalade võimalikult kompaktnel väljaarendamine	x	x	x	x	x	x	LV
Kaasaegse turukompleksi rajamine			x	x	x	x	LV

#### 4.2.11. Keskkond ja jäätmemajandus

**EESMÄRK:** Saastevaba looduskeskkond, puhtad veekogud, heakorrastatud haljas- ja puhkealad

Tegevused	Elluviimise aeg						Vastutaja/elluviijad
	2014	2015	2016	2017	2018	2019	
Keskkonnakvaliteeti (sh Tõrva veekogude) iseloomustavate uuringute korraldamine ja andmete kogumine, süstematiseerimine ja analüüsimine	x	x	x	x	x	x	LV
Õhne jõe valgala korrastamine (arengukava väljatöötamine, jõe puhastamine jm)	x	x	x	x	x	x	LV
Aktiivne keskkonnakaitsealane koostöö naaberregioonidega, piireületavate keskkonnamõjude kaardistamine ning keskkonnakahjustuste vältimine ja ennetamine	x	x	x	x	x	x	LV, naaberomavalitsused
Ühisjäätmejaama arendamine	x	x	x	x	x	x	LV, Helme ja Põdrala VV
Parkide ja parkmetsade arengu- ja hoolduskava rakendamine	x	x	x	x	x	x	LV
Purskkaevuplatsi uuendamine	x	x	x	x	x	x	LV
Nooruse pargi uuendamine	x	x	x	x	x	x	LV
Sõpruse pargi uuendamine	x	x	x	x	x	x	LV
Looduskaitsealuse Tõrva Gümnaasiumi pargi korrastamine, rekonstrueerimine ja infrastruktuuri rajamine ning pargi arengu- ja hoolduskava elluviimiserakendamine	x	x	x	x	x	x	LV
Vanamõisa järve uuringute teostamine, korrastamine ja tervendamine	x	x	x	x	x	x	LV
Riiska järve uuringute teostamine, korrastamine ja tervendamine	x	x	x	x	x	x	LV
Riiska järve puhkeala väljaehitamise jätkamine	x	x	x	x	x	x	LV
Õhne jõe äärse puhkeala väljaarendamine	x	x	x	x	x	x	LV
Tantsumäe ja Linnamäe korrastamine	x	x	x	x	x	x	LV



	<b>4</b>	<b>5</b>	<b>6</b>	<b>7</b>			
Ametnike haldussuutlikkuse taseme tõstmine	x	x	x	x	x	x	LV
Haldusasutustes pideva infotehnoloogilise arengu tagamine, kasutajate oskuste arendamine	x	x	x	x	x	x	LV
Koostöö arendamine Noortevolikoguga	x	x	x	x	x	x	LV
„Kaasava eelarve“ rakendamine	x	x	x	x	x	x	LV



## 5. Arengukava elluviimise seire

Arengukava kehtestab Tõrva Linnavolikogu ning selle reaalse elluviimise eest vastutab linnavalitsus.

Igal aastal hiljemalt 15. oktoobriks vaatab volikogu linna arengukava läbi ja võtab vastu otsuse selle täitmise ja vajadusel muutmise kohta. Eraldi tähelepanu tuleb kindlasti pöörata tegevuskava ja investeringute kava ülevaatamisele ja uuendamisele, kuna need on koostatud lühemaks perioodiks kui arengukava üldiselt. Samuti on arengukava oluliseks alusdokumendiks linnaeelarve koostamisel.

Kindlasti tuleb üle vaadata tegevuskavas ja investeringute kavas kirjeldatud tegevused, võtta välja juba elluviidud tegevused ning hinnata eelseisvate tegevuste elluviimise aega ja maksumust ning vajadusel mõlemat korrigeerida. Samuti tuleb igal aastal kooskõlas linnaeelarve võimalustega lisada tegevus- ja/või investeringute kavasse juba elluviidud tegevuste asemele uusi tegevusi ning planeerida nende aega ja maksumust. Lisaks vajalike kulutuste katmisele linnaeelarvest tuleb otsida ja planeerida kulude katmise võimalusi teistest allikatest – erinevatest EL fondidest, riiklikest toetustest ja muudest sihtotstarbelistest toetustest. Oluline on jälgida, et planeeritud tegevused/investeringud ei ületaks linna rahalisi võimalusi ning vajadusel pikendada elluviimisperioodi või lükata edasi tegevuse algust.

Arengukava elluviimise edukuse hindamisel tuleks lähtuda järgmistest näitajatest:

- rahvastiku arvu stabiliseerumine, sh väljarände vähenemine - näitab linna elukeskkonna sobilikkust ning atraktiivsust;
- investeringute mahu suurenemine – näitab linna üldist majanduslikku võimekust;
- uute ettevõtete ja töökohtade tekkimine – näitab linna ettevõtluskeskkonna atraktiivsust;
- rahulolu-uuringu positiivne tulemus – näitab linna elanike rahulolu oma elukeskkonnaga ning suhtumist linna poolt pakutavatesse teenustesse;

- vähekindlustatud perede toetuse saajate arvu vähenemine – toetuse saajate arvu vähenemine näitab linnaelanike majandusliku seisukorra paranemist;
- töötute arvu vähenemine – töötute arvu vähenemine näitab üldise majandus- ja ettevõtlusekeskkonna paranemist;
- spordi- ja kultuuriüritustest osavõtivate inimeste arvu kasv – näitab elanike aktiivsust ja kaasatust;
- ühisveevärgi- ja kanalisatsiooniga liitunute arvu kasv – liitunute arvu kasv näitab potentsiaalsete reostusallikate arvu vähenemist;
- kuritegevuse vähenemine – näitab linnakeskkonna turvalisuse tõusu, mis aitab kaasa elanike üldisele rahulolu kasvule;
- õpilaste arvu kasv Tõrva Gümnaasiumis – näitab pakutava haridusteenuse kvaliteeti.

## LISAD

**Lisa 1. Tõrva linna investeringute kava 2014-2019**

Tegevus	Maksumus	Oma-finantseering (u 15%)	Teised finantseerimis-allikad	Elluviimisaastad					
				2014	2015	2016	2017	2018	2019
Tõrva Gümnaasiumi staadioni rekonstrueerimine	800 000	120 000	EL vahendid		x	x	x	x	x
Keskväljaku rekonstrueerimine	1 200 000	180 000	EL vahendid			x	x	x	x
Õpilaskodu-ujula	1 500 000	225 000	EL vahendid			x	x	x	x
Kinohoone rekonstrueerimine multifunktsionaalseks vabaajakeskuseks	500 000	75 000	EL vahendid			x	x	x	x
Tõrva Tantsumäe vabaõhulava taastamine	100 000	15 000	EL vahendid		x	x	x	x	x
Tartu tn 12 munitsipaalkortermaja rekonstrueerimine	200 000	30 000	EL vahendid			x	x	x	x
Riiska linnaosa vee- ja kanalisatsioonisüsteemide rekonstrueerimine	1 000 000	150 000	EL vahendid			x	x	x	x
Endise KEK ettevõttilusalade rekonstrueerimine/rajamine	1 500 000	225 000	EL vahendid			x	x	x	x
Veski tn 5 maja rekonstrueerimine	80 000	80 000	-		x	x			

**Lisa 2. Sotsiaaltoetuste maksmine Tõrva linnas 2009-2013****Tõrva linna eelarvest makstavad täiendavad sotsiaaltoetused**

<b>Laste toiduraha toetus</b>	<b>2009</b>	<b>2010</b>	<b>2011</b>	<b>2012</b>	<b>2013</b>
väljamakstud summad	12440,08	14455,08	13596,71	16794,53	17267,59
rahuldatud taotluste arv	3 604	3593	3579	3732	3599
taotleja kohta	3,45	4,02	3,80	4,50	4,80

<b>Sünnitoetus</b>	<b>2009</b>	<b>2010</b>	<b>2011</b>	<b>2012</b>	<b>2013</b>
väljamakstud summad	9906,03	9587,12	4416,00	6992,00	9600
rahuldatud taotluste arv	31	30	23	35	48
taotleja kohta	319,55	319,57	192	199,77	200

<b>Matusetoetus</b>	<b>2009</b>	<b>2010</b>	<b>2011</b>	<b>2012</b>	<b>2013</b>
väljamakstud summad	3067,76	3930,57	432,00	7280,00	4940
rahuldatud taotluste arv	32	41	34	56	38
taotleja kohta	95,87	95,87	128	130	130

<b>Toetus küttepuude ostuks</b>	<b>2009</b>	<b>2010</b>	<b>2011</b>	<b>2012</b>	<b>2013</b>
väljamakstud summad	7285,93	7605,49	2816,00	3200	3328
rahuldatud taotluste arv	144	119	22	25	26
taotleja kohta	50,60	63,91	128,00	128	128

<b>Laste suvelaagri tuusikute ja laste huvialaringidest osavõtu toetus</b>	<b>2009</b>	<b>2010 laste suvelaagri tuusikute toetus</b>	<b>2011</b>	<b>2012</b>	<b>2013</b>
väljamakstud summad	285,49	320,84	332,00	300,96	205,20
rahuldatud taotluste arv	6	7	5	6	6
taotleja kohta	47,58	45,83	66,40	50,16	34,20

<b>Saunapiletite toetus</b>	<b>2009</b>	<b>2010</b>	<b>2011</b>	<b>2012</b>	<b>2013</b>
väljamakstud summad	514,81	423,74	398,40	541,12	570
rahuldatud taotluste arv	224	197	186	204	216
taotleja kohta	2,30	2,15	2,14	2,65	2,64

<b>Toetus vähekindlustatud ja paljulapselistele peredele</b>	<b>2009</b>	<b>2010 Toetus vähekindlustatud peredele</b>	<b>2011</b>	<b>2012</b>	<b>2013</b>
väljamakstud summad	1030,00	1469,49	3357,44	2951,27	1780,50
rahuldatud taotluste arv	27	34	68	93	37
taotleja kohta	38,15	43,22	49,37	31,73	48,12

<b>Eakate sünnipäeva- toetus</b>	<b>2009</b>	<b>2010</b>	<b>2011</b>	<b>2012</b>	<b>2013</b>

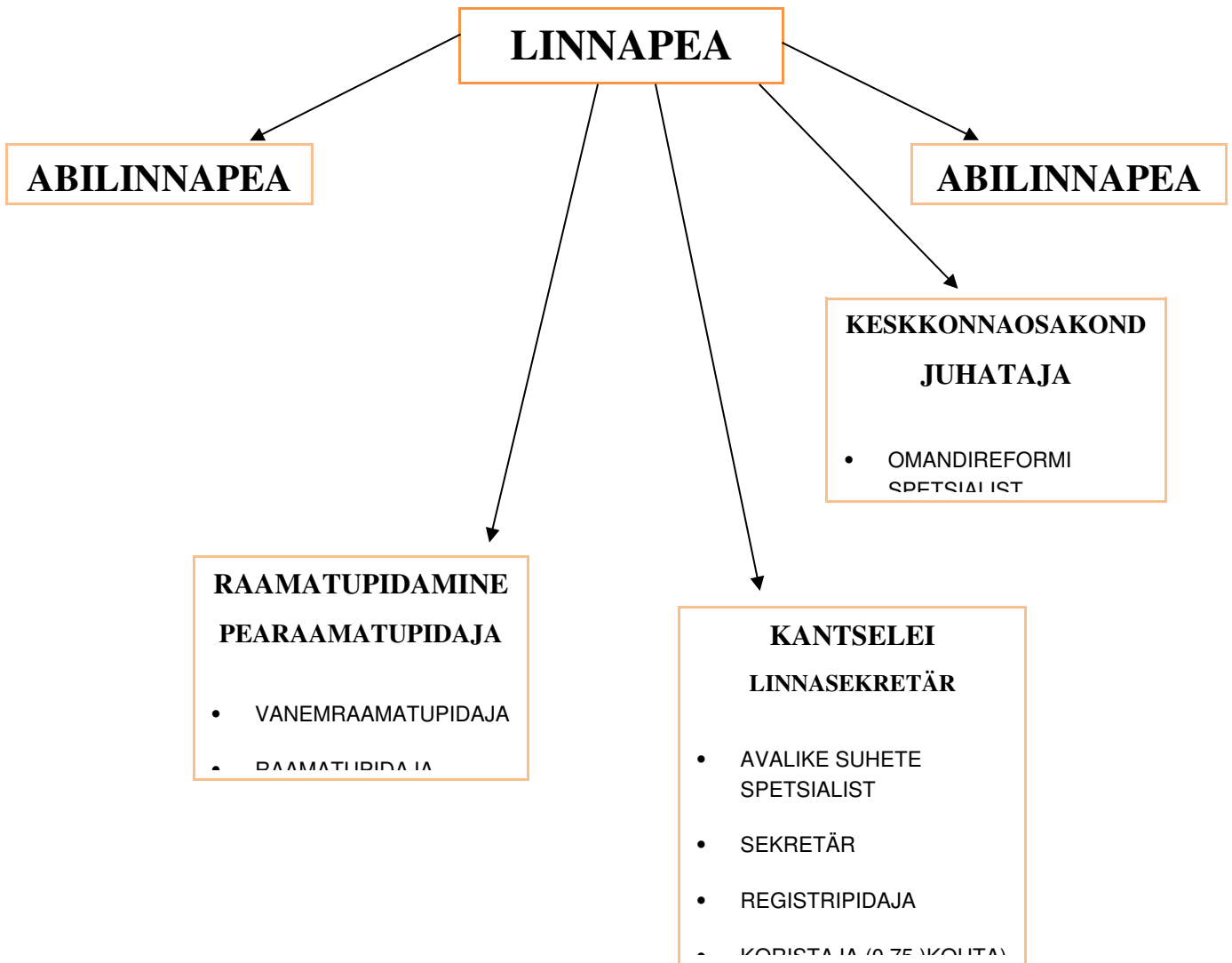
väljamakstud summad	-	479,34	1179,83	776,44	995,08
<b>Ranitsatoetus</b>	<b>2009</b>	<b>2010</b>	<b>2011</b>	<b>2012</b>	<b>2013</b>
väljamakstud summad	1687,27	1533,88	2233	1840	2480
rahuldatud taotluste arv	22	20	29	23	31
taotleja kohta	76,69	76,69	77	80	80
<b>Koolilõpetaja toetus</b>	<b>2009</b>	<b>2010</b>	<b>2011</b>	<b>2012</b>	<b>2013</b>
väljamakstud summad	1499,68	1327,32	1307	1332,40	1636
rahuldatud taotluste arv	60	59	46	48	59
taotleja kohta	24,99	22,50	28,41	27,76	27,73

<b>Jõulutoetus</b>	<b>2009</b>	<b>2010</b>	<b>2011</b>	<b>2012</b>	<b>2013</b>
väljamakstud summad	1942,92	1910,96	1188,00	1100,00	1145
rahuldatud taotluste arv	86	62	48	43	46
taotleja kohta	22,59	30,82	24,75	25,58	24,89

<b>Supitoetus</b>	<b>2009</b>	<b>2010</b>	<b>2011</b>	<b>2012</b>	<b>2013</b>
väljamakstud summad	177,65	101,24	227,27	225,55	99,16
rahuldatud taotluste arv	11	12	30	23	12
taotleja kohta	7,06	8,44	7,57	9,81	8,26



**Lisa 3. Tõrva Linnavalitsuse struktuur**





**Lisa 4. Läbiviidud suuremad projektid 2010-2014**

Tõrva linna poolt EL ja muude toetuste kaasabil läbiviidud projektid aastatel 2010-2014 maksumusega üle 6500 euro:

<b>Projekti nimetus</b>	<b>Maksumus (tuh eurot)</b>	<b>Aasta</b>	<b>Toetuse andja</b>
Noortekeskuse renoveerimine	725 tuh	2009-2011	INNOVE/Haridus- ja Teadusministeerium
Veemajanduse infrastruktuuri arendamine *	9 600 tuh	2009-2013	ÜF
Tõrva Regionaalne Tervisespordikeskus	53 tuh	2010-2011	Maavalitsus (Kultuuriministeerium)
Tõrva Gümnaasiumi söökla ventil. Rekonstrueerimine	49 tuh	2011	EAS
Lasteaed Tõrvalill ventil. Rekonstrueerimine	54 tuh	2012	EAS
Hoolustraktor Tõrva Gümnaasiumile	25 tuh	2012	KIK
Biokütusel rajaneva katlamaja ehitus Tõrva Gümnaasiumile	413 tuh	2013	KIK
Tõrva Dendropargi rekonstrueerimine	44 tuh	2013	KIK
Tõrva linna ekstreemspordi väljak	21 tuh	2013	Siseministeerium
Vanamõisa ja Riiska rannaala rek.	19 tuh	2013	Siseministeerium
Riiska linnaosa mänguväljak	10 tuh	2013	Leader
Tõrva Gümnaasiumi pargi rekonstrueerimine	55 tuh	2014	KIK
Noortekeskuse korvpalliväljak	13 tuh	2014	Siseministeerium

\*Veemajanduse projekt teostati OÜ-s Tõrva Veejõud. Kuni juuni 2011 teostas projekti Tõrva linn, edasi anti vee- ja kanalisatsiooniteenuse osutamise kohustus üle OÜ-le Tõrva Veejõud

### Lisa 5. Tõrva linna eelarved 2010-2014 (eurot)

	2010	2011	2012	2013	2014
<b>PÕHITEGEVUSE TULUD KOKKU</b>	<b>2 790 137</b>	<b>2 662 998</b>	<b>2 748 986</b>	<b>2 945 013</b>	<b>2 942 274</b>
Maksutulud	1 134 012	1 178 800	1 217 650	1 320 397	1 361 100
Kaupade ja teenuste müük	565 722	410 558	417 352	439 602	448 368
Saadavad toetused tegevuskuludeks	1 084 275	1 051 424	1 107 818	1 177 584	1 130 306
Muud tegevustulud	6 128	22 216	6 166	7 430	2 500
<b>PÕHITEGEVUSE KULUD KOKKU</b>	<b>2 524 882</b>	<b>2 619 068</b>	<b>2 650 289</b>	<b>2 773 577</b>	<b>2 855 832</b>
Antavad toetused	226 488	217 522	224 502	229 706	252 072
Personalikulud	1 526 955	1 575 419	1 584 514	1 726 499	1 794 718
Majandamiskulud	733 772	825 067	839 587	817 109	787 165
Muud kulud	37 667	1 060	1 686	263	21 877
<b>PÕHITEGEVUSE TULEM</b>	<b>265 255</b>	<b>43 930</b>	<b>98 697</b>	<b>171 436</b>	<b>86 442</b>
<b>INVESTEERIMISTEGEVUS</b>	<b>-502 018</b>	<b>51 187</b>	<b>-550 998</b>	<b>-714 471</b>	<b>-115 878</b>
Põhivara müük (+)	7 989	4 793	0	0	36 000
Põhivara soetus (-)	-1 308 826	-994 208	-367 498	-502 160	-224 625
Põhivara soetuseks saadav sihtfinantseerimine (+)	804 764	1 048 436	128 053	319 185	107 074
Põhivara soetuseks antav sihtfinantseerimine (-)	0	0	-143 827	-93 626	-20 000
Osaluse soetus (-)	0	0	-159 600	-428 142	0
Finantskulud (-)	-5 945	-7 834	-8 126	-9 728	-14 327
<b>FINANTSEERIMISTEGEVUS</b>	<b>51 295</b>	<b>20 773</b>	<b>206 600</b>	<b>416 578</b>	<b>-74 264</b>
Kohustuste võtmine (+)	171 146	116 400	206 600	428 142	0
Kohustuste tasumine (-)	-119 851	-95 627	0	-11 564	-74 264
<b>PÕHITEGEVUSE KULUD JA INVESTEERIMISTEGEVUS TEGEVUSALADE LÕIKES KOKKU</b>	<b>3 844 475</b>	<b>3 744 812</b>	<b>3 329 340</b>	<b>3 817 233</b>	<b>3 114 782</b>
Üldised valitsussektori teenused	233 448	225 657	230 959	264 646	284 425

Tõrva linna arengukava 2014-2025

Avalik kord ja julgeolek	8 052	9 850	8 871	9 116	9 956
Majandus	147 007	254 902	250 271	279 217	235 276
Keskkonnakaitse	57 276	69 235	73 870	114 368	89 626
Elamu- ja kommunaalmajandus	1 056 510	586 961	450 337	653 710	195 480
Tervishoid	6 424	10 565	5 836	5 382	5 640
Vabaaeg, kultuur ja religioon	474 020	932 241	581 531	450 003	463 888
Haridus	1 680 907	1 467 983	1 523 226	1 835 983	1 593 779
Sotsiaalne kaitse	180 831	187 418	204 439	204 808	236 712