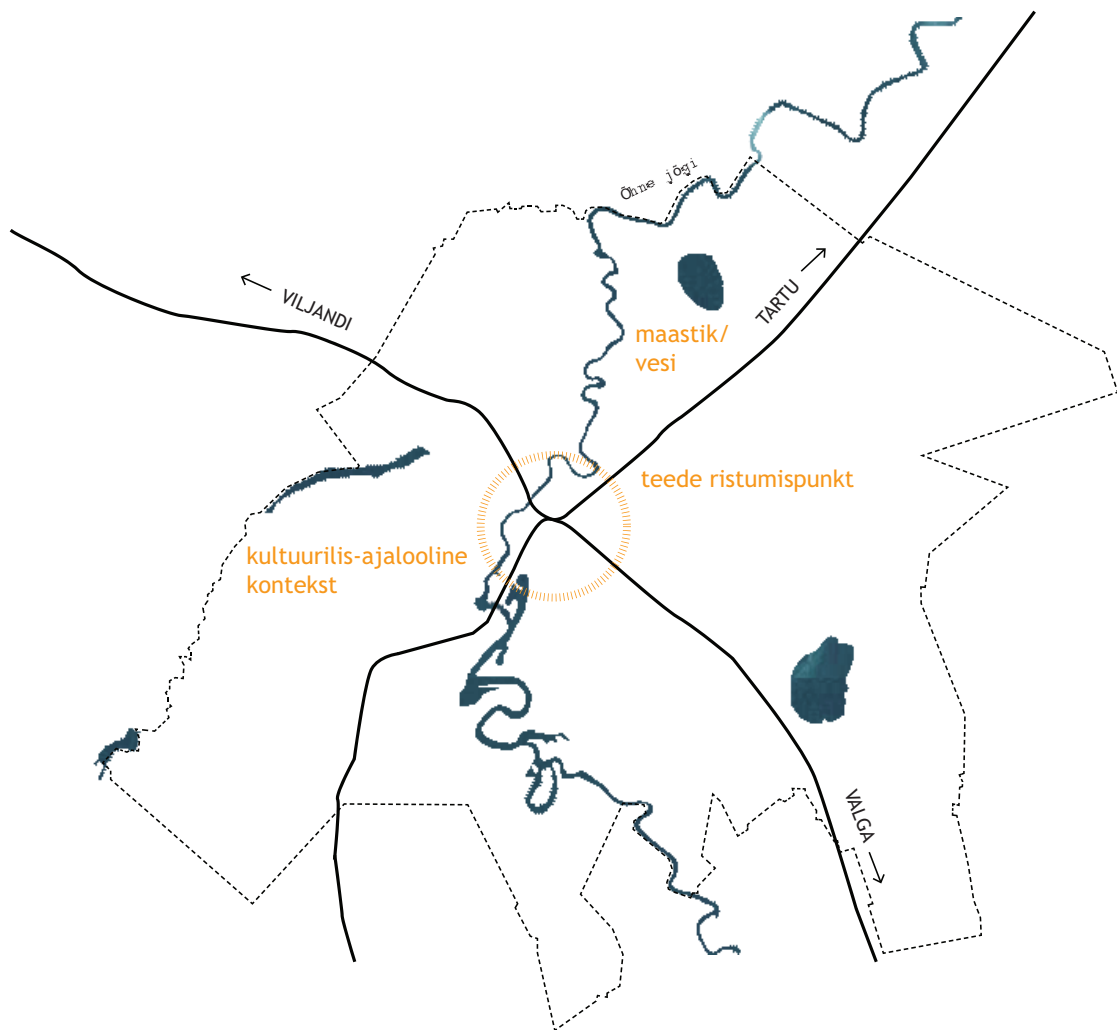


TÕRVA TEE

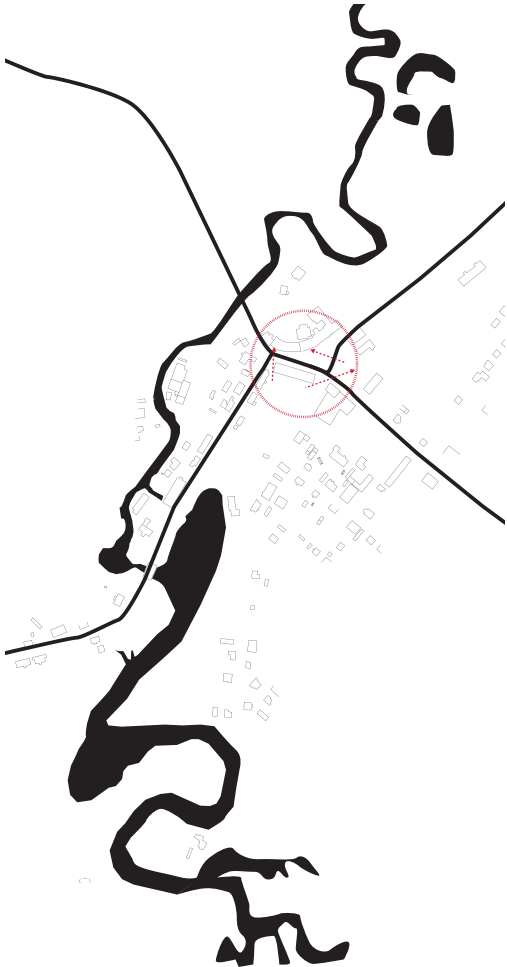
TÕRVA KESKVÄLJAKU JA LINNARUUMI ARHITEKTUURIVÕISTLUS
SELETUSKIRI



IDEE

Antud võistlusidee kontseptsioon tugineb ideel luua Tõrvale sidus ja hubane keskusala, mis mõjuks ent kui äratuntav visiitkaart. Tõrvale ei pakuta seega üht sümbolit, vaid sümboliks saab tuleviku Tõrva linnaruum ise. Korduvaks ja iseloomulikuks elemendiks on objekti asemel materjal – tõrvatud puit. Seda on kasutatud sillutises ja väikevormides kogu võistlusala ulatuses, vihjamaks terviklikule ruumilisele ja kohalikule temaatikale.

Tõrva on Mulgimaa suvituslinn ning seetõttu leiab linnaruumis kasutust Mulgi muster. Tõrva linnasüdames ja uuel esindusväljakul on sillutisse laotud lihtne, ent kontekstile sobilik muster, mis pakub äratundmisrõõmu ja lisab linna keskusesse ilusa rütmi.



Seome Tõrva keskuse kokkul

Tõrva ja tema keskusala asub suurte teede ristumiskohas. Muutes liiklustiheda põhirstmiku ringteeks ning rõhutades ülekäiguradasid sõiduteest erineva sillutisega, tekitatakse autojuhis teadmine, et siin peaks ettevaatlikult ja sõbralikult liiklema. Samuti teavitab see linna sisenejat ja möödujatki, et siin asub linna keskusala. Kergliiklejatele lisavad uued ülekäigurajad ja ringtee mugavaid ning turvalisi liikumistrajekte, mis tekitavad võistlusaladest A ja B nii füüsiliselt kui tunnetuslikult tervikliku linnakeskuse.

Vesi

Võistlusala B kui esmane linnatulijate tervitav vaatepilt kujundatakse mänguliseks vee-väljakuks. On ju vesi üheks Tõrva, mis on tuntud oma jõgede ja järvede poolest, oluliseimaks maastikuväärtuseks. Nii võiks vesi olla nähtav ka Tõrva kesksel ristteel. Haljastust vähendatakse, et siduda majesteetlik kinohoone paremini platsiga, kuhu lisaks vee-elementidele ja istumisele on paigutatud ka lipuväljakufunktsioon.

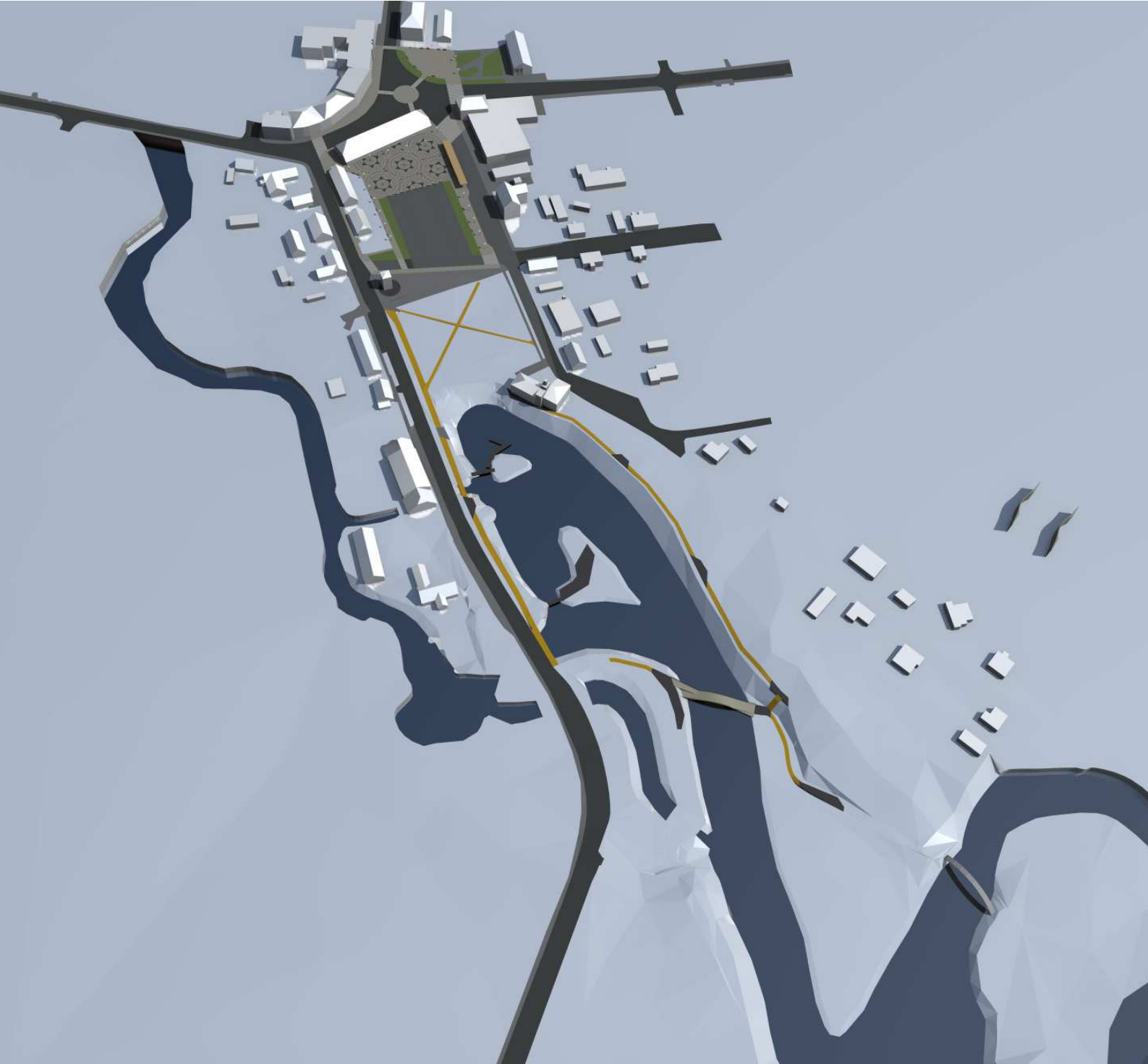
Võistlusala B toimib seega kui linna esmane tervitus, sama sillutisega juhatatakse sind sealt ent ümber nurga asuvalle keskväljakule (võistlusalale A).

Mulgi muster

Võistlusala A jaguneb kolmeks sidusaks osaks. Esindusväljaku osa kujuneb Kõrtsihoone ette. Mulgi mustri sillutis ning Mulgi mustri inspireeritud valgustid pakuvad mänguvat ja kontekstile sobilikku linnamaastikku. Puidust pingid on delikaatsed ja võimaldavad varieeruvat istumist kohtumisteks ja puhkuseks. Esindusväljak on paindlik ruum, kus võivad toimuda väliruumiüritused, paikneda jõulukuusk, ajutiselt laieneda turuletid. Alaline turuosa jääb praegusele, Kevade 2 krundile.

Bussipeatused paiknevad ka edaspidi Kevade tänava ääres, ent on paigutatud puidust bussijaama struktuuri alla, kus paiknevad ka avalikud tualetid.

Esindusväljaku juurde kuulub parkla, mis on sobilik igapäevaseks kasutamiseks, mahutades samas ka suuremat hulka autosid. Parkla on väljaku põhiosast eraldatud teisaldatava konteinerhaljastusega, mida võib vajadusel ka parkla sees liigutada, et "täita" näiteks igapäevaselt tühjana seisvaid parklakohti. Parkla on kivimiga sillutatud, et jätta soliidsem mulje platsist, mida vajadusel saaks kasutada hoopis osana peaväljakust. Parklaosa on ääristatud haljastuse (hooajaliselt värve lisavad pihlakad, kased, vahtrad) ning väljakule omaste valgustitega.



Viimase osa võistlusalast A moodustab Nooruse park, mis saab Aia tänava asukoha muutuse läbi (Veski tänav 6a hoone liigutatakse esindusväljakult eemale) väljaku sidusamaks jätkuks. See esindusväljaku nurk on sillutatud murukiviga, et tagada sujuv üleminek sillutatud väljakult parki.

Oluliseks väljaku sümboliks saab Veski tänav 6 endine alajaamahoone, mis avatakse avalikkusele kui Tõrva galerii. Siin on ruumi permanentseks Tõrva esindusnäituseks, aga ka ajutisteks kunstiväljapanekuteks. Tornis saab ehk tassi kohvigi, et keskväljakul toimivat mõnusalt jälgida. Galerii esisel platsil on karussell, et pakkuda lastele ja lapsemeelsetele ajaviidet. Suvel paikneb siin välikohvik.

Galerii laieneb väliruumi, juhtides külastajaid Nooruse parki, kus on üleval permanentsed infotahvlid, mis jutustavad "Tõrva lugu". Nii galerii esisel platsil kui ka Nooruse pargis on ruumi ka ajutisteks näitusepindadeks. Nooruse pargi väärivate puude alla juhivad külastajaid lisaks olemasolevatele, ka uued, orgaanilisemad jalgrajad.

Tõrva tee

Võistlusala C eksponeerib Tõrva maalilisi maastikuväärtuseid, pakkudes teekonda ja puhkepaika, igapäevategevus- ja sündmusruumi.

Kruusast tee on ühine nii jalakäijatele kui ka jalgratturitele.

Tõrvatud puidust sõlmkohtade katend tekitab mõnusa mustri, millel paiknevad istumisalad, kus on kasutatud juba keskväljakul tuttavaid pinke.

Maastikus "istuvad" tõrvatud puidust astmed, tugevdavad maastiku reljeefset varieeruvust. Astmed on paigutatud vastavalt kõrghaljastusele, liikudes harmooniliselt puude eest ja tagant. Siin saab istuda puude vilus ja vaadata veele või Tõrva Loitsu platsile.

Tõrvatud puit saab võistlusalas C veelgi rohkem kasutust. Nimelt tekitatakse vertikaalset liikumist, lisades vette, suuremale saarele ja Kevade tänava poolsele kaldale tõrvatud postid, mis mõjuvad kui looduslikud puutüved. Postidele saavad kinnituda võrkiiged või turnimisvõrk. Vees saab postide vahelt kanuuga mööda sõita. Saartele jääb paindlik ruum, kus saab toimida suvine välikohvik või mõni üritus. Pisemale saarele on lisanduseks ent paadisild, millelt saab toimida kanuude, paatide ja vesijalgrataste laenus.

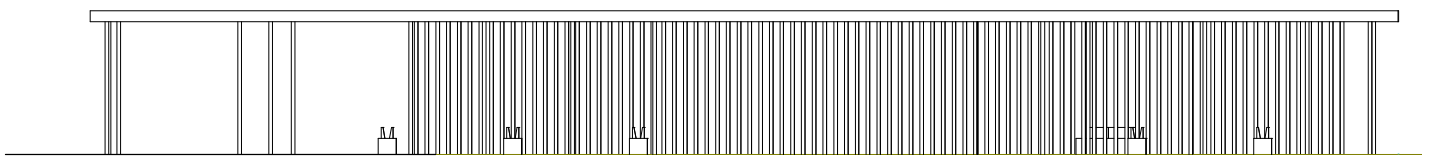
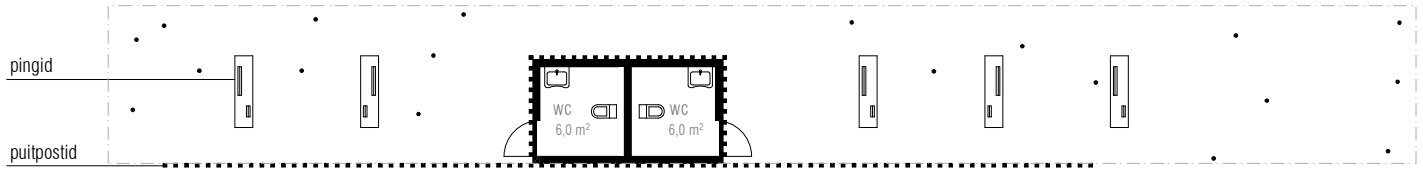
Uus kergliiklussild juhatab Tõrva Loitsu platsile, mis ise on jäetud paindliku ruumikasutuse päralt. Tõrva tee liikleb sealt kaarsillani, jättes vasakule käele maastikku ka tõrvatud puupakud, mille peal saab istuda või tasakaalu harjutada.

Uus sild on juba olemasolevatele omaselt delikaatne ja puidust. Mänglevust lisab "lainetus". Silla juurest viip trepp otse üles nõlvale, kus paikneb mänguväljak ronimisala, liivakasti ja kiigega. Siin saavad virgestusharjutusi teha ka tervisesportlased.

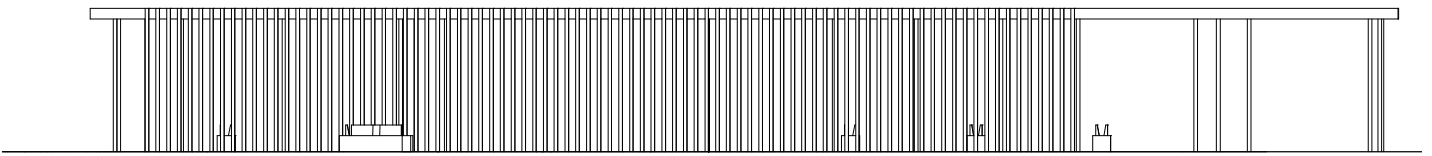
Jätkates jalutuskäiku Tõrva teel, saab põigata skulptuuride teerajale, mis lookleb mööda puudesalus paiknevatest üllatuslikest skulptuuridest, millest osad on permanentsed, ent ruumi on ka ajutistele kunstiobjektidele. Edasi möödub Tõrva tee mälestusmärgialast ning jõuab Tõrva Linnavalitsuse juurde, pakkudes esinduslikku kohtumispaika kallasrajale ehitatud tõrvatud puidust platvormil.

BUSSIOOTEPAVILJON

PEALTVAADE M1:200



VAADE TURU POOLT

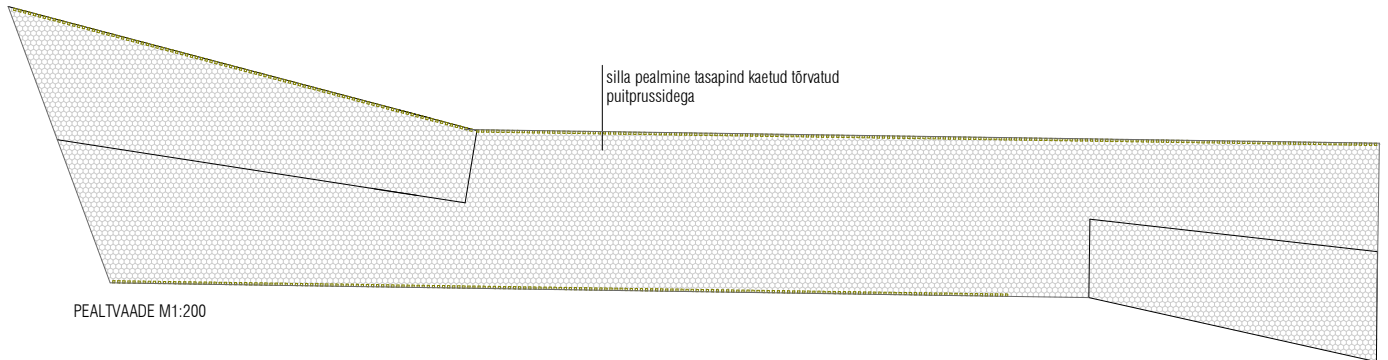
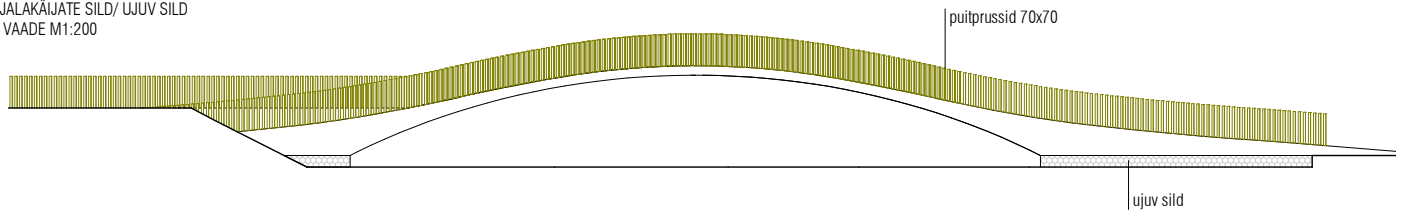


VAADE VÄLJAKU POOLT

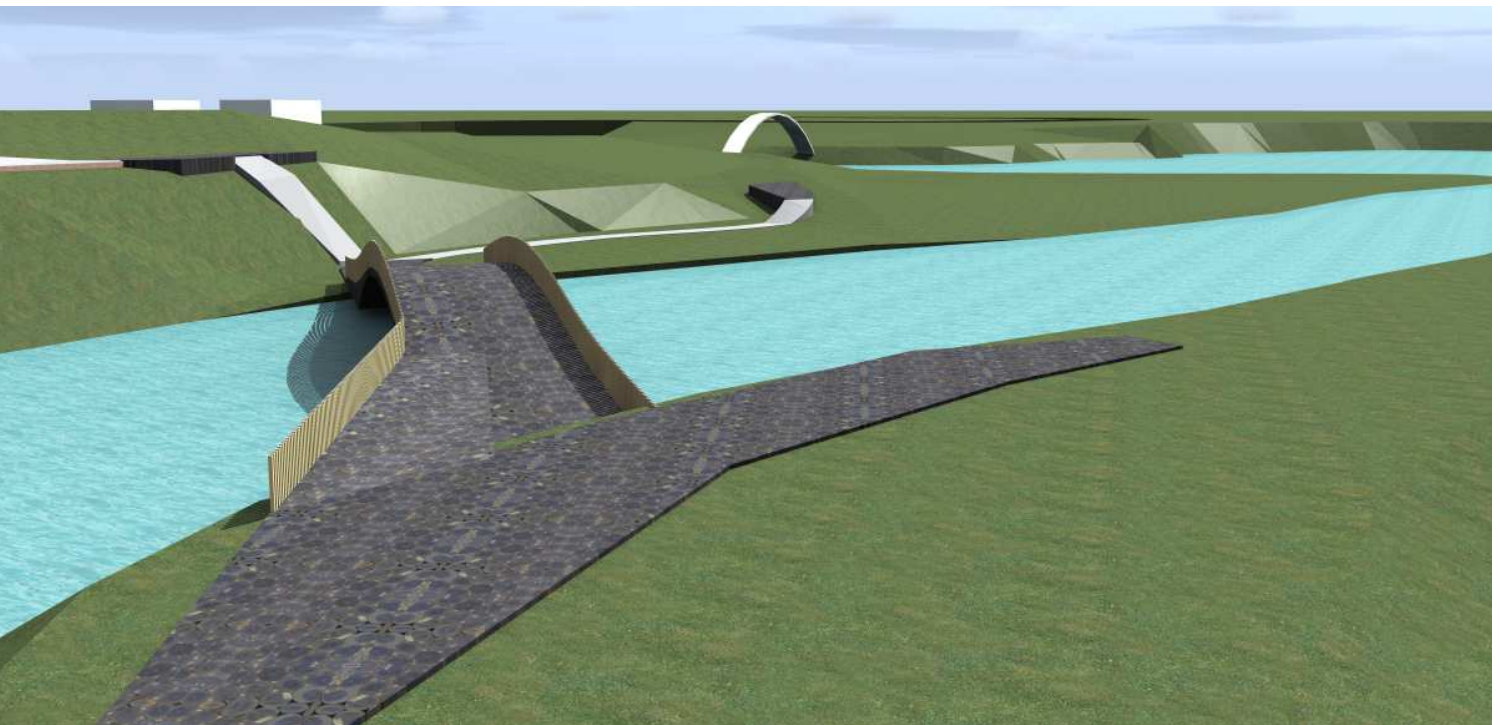


JALAKÄIJATESILD

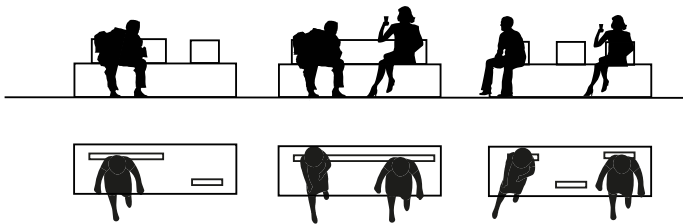
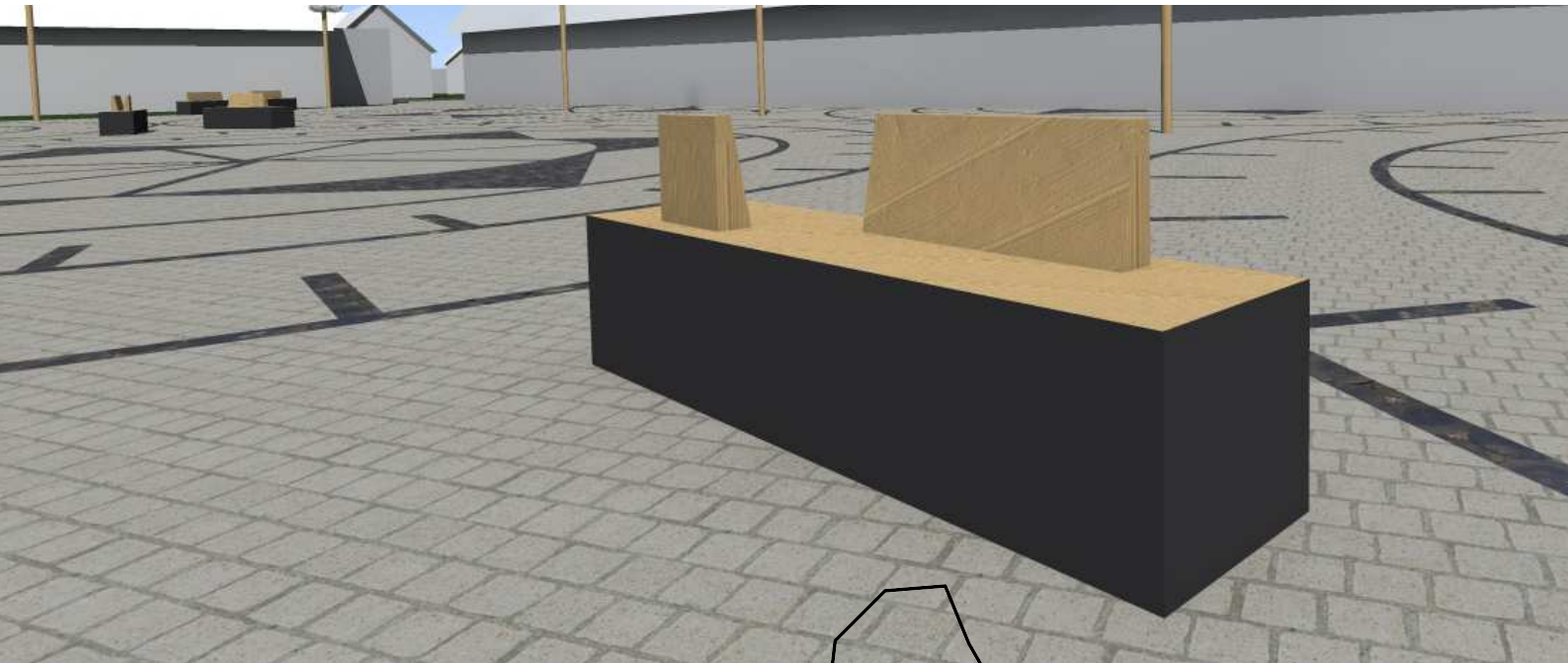
JALAKÄIJATE SILD/ UJUVA SILD
VAADE M1:200



PEALTVAADE M1:200



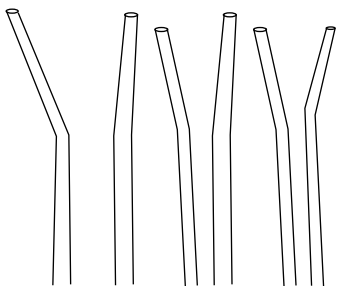
VÄIKEINVENTARI KUJUNDUSPRINTSIIBID



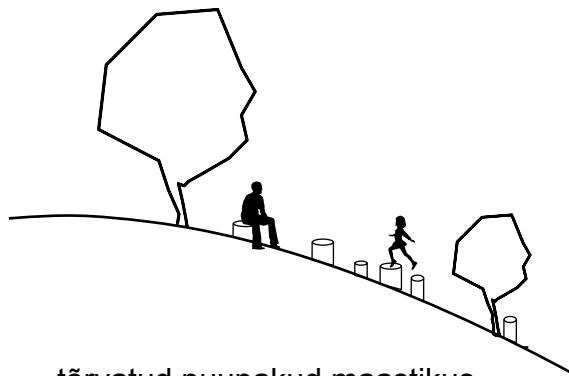
pink - 3 erinevat istumisvõimalust



tõrvatud postidest istumine maastikus



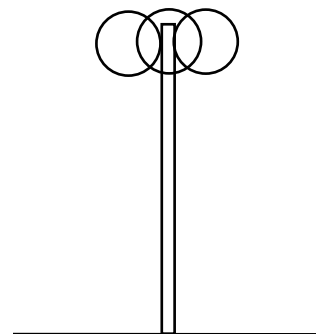
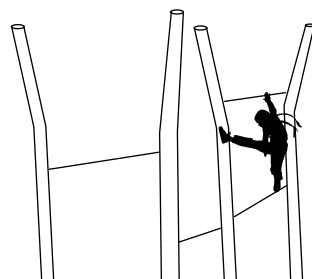
tõrvatud postidest vertikaalne skulptuur Õhne jões



tõrvatud puupakud maastikus



tõrvatud postid võrkkiikede kinnitamiseks või ronilaks



valgusti - inspireeritud mulgi muustrist

TEHNILISED ANDMED

EHITUSALUNE PIND 160M²

BRUTOPIND 35M²

NETO - 12M²

KATENDID

VÄLJAKU 140X140 TÄRINGUKIVI - 5586M²

TÕRVATUD PUISILLUTIS - 710M²

AUTOPARKLA ALUNE SILLUTISKIVI - 1828,9

PARKIMISKOHTI KOKKU - 83TK