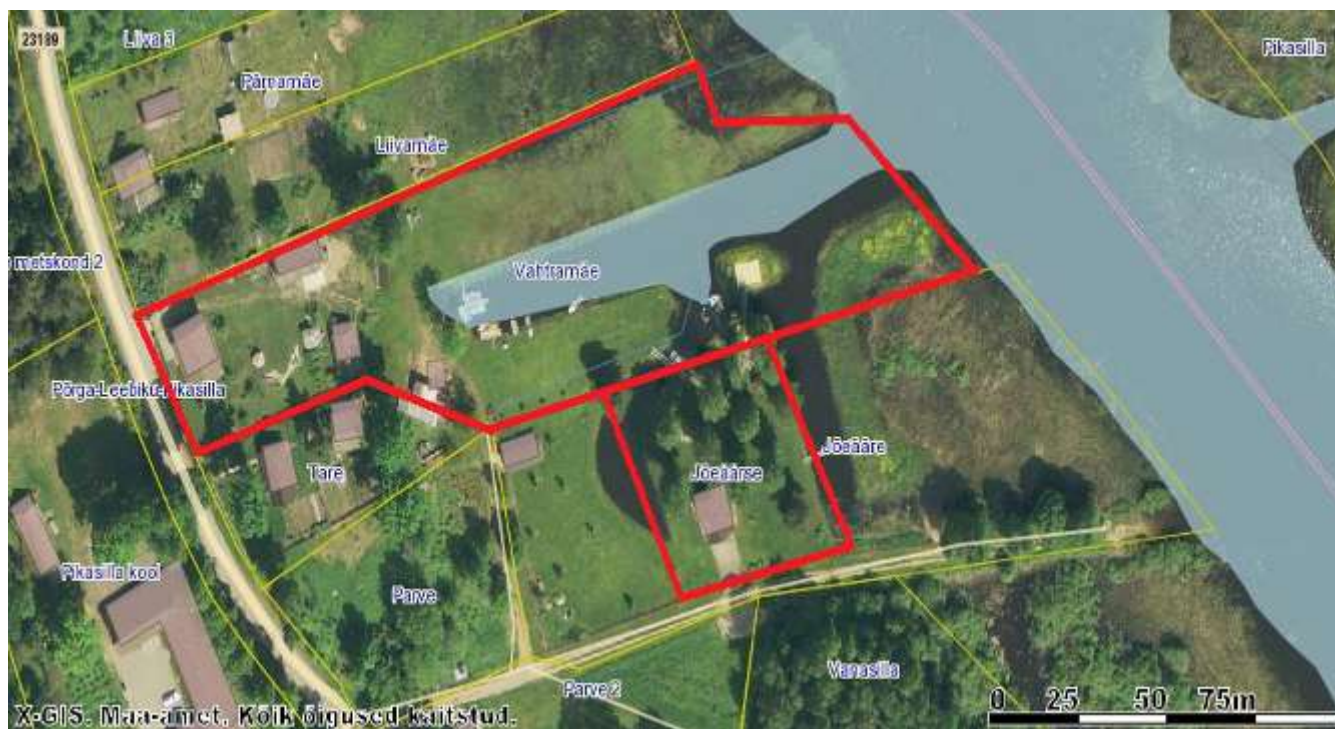




MTÜ VALGAMAA OMAVALITSUSTE LIIT keskkonnaosakond

Kesk 12, 68203 Valga tel. 766 6114, reg.nr 80194188, valgamaaovl@valgamv.ee

Algatatava Valga maakond, Põdrala vald, Pikasilla küla Jõeäärse kinnistu (61301:005:0464) detailplaneeringu keskkonnamõju EELHINNANG



Tellija: Põdrala Vallavalitsus
Riidaja
68716 Valgamaa

Koostaja: Riho Karu
MSc (keskkonnakorraldus)
515 6955
otikaru@gmail.com

Valga 2012

SISUKORD

Sissejuhatus

1. Menetlusosalised eelhinnangu koostamisel	4
2. Planeeringu koostamise alused	4
2.1 Planeeringu eesmärk	4
2.2 Planeeringuala kuuluvus	5
3. Asukoht ja ülevaade	6
3.1 Planeeringuala ja lähiala ülevaade	6
3.2 Olemasolev olukord planeeringualal	9
4. Ülevaade kavandatavatest tegevustest	10
5. Vastavus strateegilistele planeerimisdokumentidele	11
6. Võimalikud kitsendused planeeringu- ja lähialal	14
7. Eelhinnangu maatriks	18
8. Eelhinnangu lõppjärgeldused	25
9. Ettepanek keskkonnamõju hindamise vajalikkuse kohta	31
10. Kasutatud materjalid	32

Sissejuhatus

Eelhinnang keskkonnamõju strateegilise hindamise algatamise või algatamata jätmise otsustamiseks *Algatav Valga maakond, Põdrala vald, Pikasilla küla Jõeäärse kinnistu detailplaneering*

Tulenevalt Keskkonnamõju hindamise ja keskkonnajuhtimissüsteemi seadusest (KeHJS) on kohalikul omavalitsusel kohustus otsustada strateegilise planeerimisdokumendi koostamisel keskkonnamõtjude strateegilise hindamise vajalikkuse üle, kui strateegilise planeerimisdokumendiga tehakse strateegilises planeerimisdokumendis muudatusi (KeHJS § 33 lõige 2 punkt 1). Antud juhul, arendaja taotlusele tuginedes, sisaldab algatav Jõeäärse kinnistu detailplaneering Põdrala vallas kehtiva Põdrala valla üldplaneeringus sätestatu muutmist ja seda otseselt Väikese-Emajõe ehituskeeluvööndi ulatuse vähendamisega.

Käesoleva töö sisuks on eelhinnangu andmine detailplaneeringuga kavandatud tegevustele vastavalt KeHJS § 33 lõigetes 3 – 5 kriteeriumite alusel, kas tegevusega kaasneb olulist mõju ja kas mõju hindamine on vajalik.

Eelhinnangu koostamisel on kõik seadusest tulenevad kriteeriumid välja toodud tabelitena maatriksi kujul, mis annab otsustajale selgema ülevaate sellest, kas detailplaneeringuga kavandataval tegevusel on oluline keskkonnamõju või mitte.

1. Menetlusosalised eelhinnangu koostamisel

Arendaja: Harry Käärrik, postiaadress: Koidu tn 5, 68605 Tõrva, 5052132, harry@brick.ee

Otsustaja: Põdrala Vallavalitsus, postiaadress: Riidaja, 68716 Valgamaa, tel: 767 9730, e-post: aivar@podrala.ee kontaktisik: Aivar Uibu, vallavanem

Planeerija: Manglusson OÜ, postiaadress: Lipuväljak 13, 67405 Otepää, tel: 5843 4843, e-post: ants@planeering.ee, kontaktisik: Ants Manglus, juhataja

Ekspert: MTÜ Valgamaa Omavalitsuste Liit, keskkonnaosakond, postiaadress: Kesk 12, 68203 Valga, tel: 515 6955, e-post: otikaru@gmail.com, kontaktisik: Riho Karu, keskkonnaspetsialist-juhataja (MSc keskkonnakorraldus)

2. Planeeringu koostamise alused

Planeeringu koostamise aluseks on Põdrala Vallavolikogu 25. november 2011.a otsus nr. 1-10/13 detailplaneeringu algatamise kohta ja arendaja poolt 26.09.2011.a esitatud taotlus, mis on registreeritud Põdrala Vallavalitsuses 27.september 2011.a nr 7-5/470 ning hea planeerimistava.

Lisaks eelnevale strateegilist ja spetsiifilist alust käsitlevad dokumendid:

- Planeerimisseadus;
- Keskkonnamõju hindamise ja keskkonnajuhtimissüsteemi seadus;
- Looduskaitse seadus;
- Veeseadus;
- Valga maakonna teemaplaneering „Asustust ja maakasutust suunavad keskkonnatingimused“;
- Põdrala valla üldplaneering 2007 – 2015;
- Põdrala valla üldplaneeringu keskkonnamõju strateegilise hindamise aruanne;
- Põdrala valla ehitusmäärus;
- Põdrala valla arengukava 2010 – 2025;
- Otepää looduspargi kaitse-eeskiri
- Detailplaneering OÜ K&M PROJEKTBÜROO „Vahtramäe maaüksuse detailplaneering“ (2004);
- Eskiis Manglusson OÜ „Põdrala vallas Pikasilla külas asuva Jõeäärse kinnistu ja lähiala detailplaneeringu eskiis“. (töö nr 11.091).

2.1 Planeeringu eesmärk

Detailplaneeringu koostamise eesmärgiks on muuta Vahtramäe (kat tun 61301:005:0620) ja Jõeäärse kinnistute piiri ja liita planeeringuala Jõeäärse kinnistuga, anda ehitusõigus planeeringualale paadisilla ja paadikuuri ehitamiseks, piiritleda hoonetusala ja vähendada Väikese Emajõe ehituskeeluvööndi ulatust. Planeeritavaks alaks on ca 0,45 ha kinnistu Väikese Emajõe poolne osa vastavalt Joonis 8.



Joonis 1. Planeeringuga planeeritavate tegevuste ala (allikas: Maa-amet)

2.2 Planeeringuala kuuluvus

Planeeringualal asuvad kinnistud Jõeäärse (61301:005:0464) ja Vahtramäe (61301:005:0620) kuuluvad eraomandusse.



Joonis 2. Planeeringuala adressaadiline määratlus (allikas: Maa-amet)

Tabel 1. Planeeringualal paiknevad kinnistud.

Aadress	Kinnistu	Olemasolev sihtotstarve	Planeeritav sihtotstarve	Olem. pind./Plan. pind/Omandus
Jõeäärse	61301:005:0464	Elamumaa 100% (E)	Pereelamumaa 100% (EP)	2469 m ² /4503 m ² / Eraomand
Vahtramäe	61301:005:0620	Elamumaa 100% (E)	Pereelamumaa 100% (EP)	10700 m ² /8666 m ² / Eraomand

3. Asukoht ja ülevaade

3.1 Planeeringuala ja lähiala ülevaade

Planeeritav ala asub Põrga – Leebiku – Pikasilla (23189) riigimaantee ja Väike – Emajõe vahelisel alal Pikasilla küla kindlalt piiritletud kompaktses hoonestuses alal. Kinnistu on hea ligipääsetavusega.



Joonis 3. Jõeäärse kinnistu üldises vaates (allikas: Maa-amet)

Algatatava Valga maakond, Põdrala vald, Pikasilla küla
Jõeäärse kinnistu (61301:005:0464) detailplaneeringu
keskkonnamõju EELHINNANG

Maakond:	Valga maakond
Omavalitsus:	Põdrala vald
Asustusüksus:	Pikasilla
Lähiaadress:	Jõeäärse
Tunnus:	61301:005:0464
Registreerimise aeg:	03.oktoober 2001. a.
Sihtotstarve 1:	Elamumaa 100%
Sihtotstarve 2:	-
Sihtotstarve 3:	-
Pindala:	2469 m ²
s.h. ehitiste alune maa:	-
Looduslik rohumaa:	1156 m ²
Metsamaa:	-
Õuema:	-
Muu maa:	1313 m ²
s.h. veealune maa:	30 m ²
Registriora:	1464340/14643
Kinnistuspiirkond / jaoskond:	Tartu Maakohtu Valga kinnistusjaoskond
Mõõdistamise aeg:	01.august 2001. a.
Mõõdistaja:	AS K&M Projektbüroo
Mõõdistamisviis:	mõõdistatud, L-EST
Hinnatsoon:	H0613001 100%
Viljakustsoon:	V0613015 100%



Joonis 4. Jõeäärse kinnistu lähivaates (allikas: Maa-amet)



Joonis 5. Vahtramäe kinnistu üldises vaates (allikas: Maa-amet)

Maakond:	Valga maakond
Omavalitsus:	Põdrala vald
Asustusüksus:	Pikasilla
Lähiaadress:	Vahtramäe
Tunnus:	61301:005:0620
Registreerimise aeg:	15.september 1998. a.
Sihtotstarve 1:	Elamumaa 100%
Sihtotstarve 2:	-
Sihtotstarve 3:	-
Pindala:	1,07 ha
s.h. ehitiste alune maa:	341 m ²
Haritav maa:	0,14 ha
Looduslik rohumaa:	0,39 ha
Metsamaa:	-
Õuema:	0,10 ha
Muu maa:	0,44 ha
s.h. veelune maa:	0,18 ha
Registriosa:	929040/9290
Kinnistuspiirkond / jaoskond:	Tartu Maakohtu Valga kinnistusjaoskond
Mõõdistamise aeg:	01.märts 1998. a.
Mõõdistaja:	OÜ „AVEK“
Mõõdistamisviis:	konverteeritud, suvaline
Hinnatsoon:	H0613001 99,58%, H0608001 0,42%
Viljakustsoon:	V0613015 99,58%, V0608001 0,42%

5. Vastavus strateegilistele planeerimisdokumentidele

Põdrala valla arengukava 2010 – 2025 (Põdrala Vallavolikogu 26.03.2010.a määrus nr 6):

- 2.3.2 Kaitstavad loodusobjektid (1. Väike-Emajõgi, mis on Valga maakonna tähtsaim siseveekogu. Selles leidub haugi, latikat, angerjat, kaitsealust tõugjat ning teisi kalaliike. Siin on tähtsad väärtusliku kalaliigi, koha koelmud);
- 2.11.1 Maa ja hooned (Detailplaneeringu kohustusega alad asuvad Pikasilla ja Riidaja külades. Võrtsjärve üldplaneeringu kohaselt on potentsiaalsed elamuehitusalad Pikasillast Karu küla poole ning bensiinijaamast metsa poole jääv kolmnurkne ala. Maakasutuse põhimõtted on sätestatud 2007. aastal kehtestatud Põdrala valla üldplaneeringus);
- 3. Põdrala valla arenguperspektiivid/ 3.1 Põdrala valla hetkeolukorra SWOT – analüüs (NÕRKUSED – Pikasillas Väike-Emajõe äärne territoorium on piiratud, maad eraomandis);
- 5.2.1 Keskkond ja loodushoid (EESMÄRK: Säilib puhas looduskeskkond ning kaitsealused objektid, valla üldilme on hooldatud, tagatud on looduskeskkonna ökoloogiline tasakaal ning veekogude puhtus).

Põdrala valla üldplaneering 2007 – 2015 (Põdrala Vallavolikogu 30.11.2007.a määrus nr 24):

- Sissejuhatus (Üldplaneeringu koostamise eesmärk on määrata valla ruumilised arengusuunad, täpsustada maakasutust ja ehitusreegleid Põdrala vallas, ning seada tingimused, kuidas vallas suunatakse maakasutust ja ehitustegevust. Üldplaneeringu koostamise käigus on kaalutlemise ja mõjude hindamise tulemusena leitud parimad lahendused säästvaks ja tasakaalustatud arenguks);
- 3. Põdrala valla ruumiline areng/ 3.1 Põdrala valla ruumilise arengu põhimõtted (Põdrala valla ruumilise arengu põhimõteteks on: 1) inimsõbralik, säästlik ja keskkonnanõudeid arvestav elukeskkond; 2) olemasolevate keskuste väljaarendamise jätkamine ning laiendamine; 3) infrastruktuuri arvestav hoonestuse rajamine ning ehituskeskkonna kvaliteedi parandamine; 4) kvaliteetse ja Eestile ajalooliselt omase ehitatud keskkonna säilimine ja tasakaalustatud arendamine; 5) väljakujunenud miljööväärtusega ja funktsioonidega alade säilitamine ning omanäolise ja selge identiteediga valla tekkimise soodustamine);
- 4.2 Kompaktse asustusega ning detailplaneeringu kohustusega alad/ 4.2.1 Üldist (... üldplaneeringuga täpsustatakse Valga Maakonnaplaneeringu teemaplaneeringuga „Tihe- ja hajaasustusega alad” määratletud sihtotstarbeid vastavalt Põdrala valla üldplaneeringu seletuskirjale ja planeeringu kaardile. Detailplaneeringu koostamine on kohustuslik Riidaja ja Pikasilla külades ning muude asulate olemasolevatel ja kavandatavatel selgelt piiritletatavatel kompaktse hoonestusega territooriumitel);
- 5. Looduskaitsealistest ja muinsuskaitsealistest piirangutest tulenevad maa ja veealade kasutuspõhimõtted/ 5.2 Hoiualad (Väike-Emajõe hoiuala – kuulub Natura 2000 alade nimekirja – Väike-Emajõe loodusala)/ 5.6 Avalikult kasutatavad veekogud (Väike-Emajõgi, kood 10082, valgala 1380 km²)/ 5.7 Veekaitsevööndid ja kallasrada (Väike-Emajõgi – kallasrada 4 m (Veeseadus § 10 Kallasrada (2) Kallasraja laius 1) laevatatavatel veekogudel 10 m), Kaldal asuva kinnisasja valdaja on kohustatud tagama kallasrajale juurdepääsuks kasutava tee või raja avaliku kasutamise; veekaitsevöönd 10 m; ehituskeeluvöönd 50 m ja piiranguvöönd 100 m)

***Põdrala valla üldplaneeringu keskkonnamõju strateegilise hindamise ARUANNE
(kooskõlastatud Valgamaa Keskkonnateenistuse 07.09.2007.a kirjaga nr 42-12-3/18576-7):***

- 2.4 Põdrala valla üldplaneeringu ja KSH eesmärgid (- tasakaalustatud looduskasutus; Tabel 1 Bioloogiline mitmekesisus, taimestik ja loomastik – hoida ära negatiivseid mõjusid kaitsealadele, kaitsealustele liikidele ja kaitstavatele loodusobjektidele);
- 5. Soovitused negatiivse keskkonnamõju vältimiseks ja leevendamiseks (Põdrala valla üldplaneeringu koostamisel on püütud maksimaalselt lähtuda keskkonnamõju seisukohalt olulistest printsiipidest. Detailplaneeringute koostamisel tuleb nendest lähtuda arvestades konkreetse planeeringuala looduslike tingimustega ning kavandatavate objektide mõjuga. Tegevuse kavandamisel kaitstavate loodusobjektidega piirneval alal tuleks võimaliku vääritlemist vältimiseks tegevuse algstaadiumis konsulteerida kaitsealuse loodusobjekti valitseja – Valgamaa Keskkonnateenistusega /nüüdne Keskkonnaamet Põlva-Valga-Võru regioon).

Põdrala valla ehitusmäärus (Põdrala Vallavolikogu 19.09.2003.a määrus nr 10):

- II. Hoonestusalade planeerimise ja ehitamise põhimõtted ja nõuded (§2 Üldplaneeringu kohane ehitamine, (2) Ehitamine peab toimuma vastavalt valla üldplaneeringus määratletud tingimustele; § 3. Detailplaneeringu kohane ehitamine, 1) Detailplaneeringu kohustusega aladeks valla territooriumil on Riidaja küla ja Pikasilla küla kompaktse hoonestusega alad).

Looduskaitseseadus (RT I 2004, 38, 258; RT I 29.12.2011, 1):

- 6. Peatükk Rand ja kallas (§35 Ranna ja kalda kasutamise kitsendused (3) (keskkonnaministri 28.05.2004.a määrus nr 58 Suurte üleujutusalaadega siseveekogude nimistu ja nendel siseveekogudel kõrgveepiiri määramise kord, § 2. Suurte üleujutusalaadega siseveekogud on: 16) Väike-Emajõgi Alamõisa külast suudmeni (Valgamaa); §38 Ranna ja kalda ehituskeeluvöönd, (1) Ehituskeeluvööndi laius rannal või kaldal on: 3) linnas ja alevis ning aleviku ja küla selgelt piiritletaval kompaktse asustusega alal (edaspidi *tiheasustusala*) 50 meetrit, välja arvatud käesoleva lõike punktis 5 sätestatud juhul; 4) üle kümne hektari suurusel järvel ja veehoidlal ning üle 25 ruutkilomeetri suuruse valgalaga jõel, ojal, maaparandussüsteemi eesvoolul 50 meetrit; (3) Ranna või kalda ehituskeeluvööndis on uute hoonete ja rajatiste ehitamine keelatud); §40 Ranna ja kalda ehituskeeluvööndi suurendamine ja vähendamine (1) Ranna ja kalda ehituskeeluvööndit võib suurendada või vähendada, arvestades ranna või kalda kaitse eesmärgi ning lähtudes taimestikust, reljeefist, kõlvikute ja kinnisasjade piiridest, olemasolevast teede- ja tehnovõrgust ning väljakujunenud asustusest, (3) Ranna ja kalda ehituskeeluvööndi vähendamine võib toimuda Keskkonnaameti nõusolekul, (4) Ehituskeeluvööndi vähendamiseks esitab kohalik omavalitsus Keskkonnaametile taotluse ja planeerimisseaduse kohaselt: 2) kehtestatud üldplaneeringu muutmise ettepanekut sisaldava vastuvõetud detailplaneeringu);
- 6. Peatükk Rand ja kallas, §39 Ranna ja kalda veekaitsevöönd (Ranna või kalda veekaitsevööndi ulatus ja kitsendused on sätestatud veeseaduses).

Veeseadus (RT I 1994, 40, 655; RT I, 21.12.2012,1):

- 2. Peatükk Omand veekogule ja põhjaveele ning vee ja veekogu kasutamine (§5 Avalikud veekogud (1) Avalikud veekogud on: 10) Väike-Emajõgi Võrtsjärvest Jõgeveste sillani; (2) Avalikud veekogud kuuluvad riigile. Avalikud veekogud ei ole tsiviilkäibes);

- 2. Peatükk Omand veekogule ja põhjaveele ning vee ja veekogu kasutamine (§10 (1) Kallasrada on kaldariba avaliku veekogu ja avalikuks kasutamiseks määratud veekogu ääres ning asub kaldavööndis. Kallasraja laiust arvestatakse lamekaldal keskmise veeseisu piirjoonest ja kõrgkaldal kaldanõlva ülemisest servast, lugedes viimasel juhul kallasrajaks ka vee piirjoone ja kaldanõlva ülemise serva vahelist maariba, (2) Kallasraja laius on: 1) laevatatavatel veekogudel 10 meetrit; 2) teistel veekogudel 4 meetrit; 3) suurvee ajal, kui kallasrada on üle ujutatud, 2 meetri laiune kaldariba, mida mööda võib vabalt ja takistamatult veekogu ääres liikuda, (3) Kallasraja kasutaja ei tohi kallasraja kasutamisega kahjustada kaldaomaniku vara.
- 5. Peatükk Veekogu ja põhjavee kaitsmine reostamise, risustamise ja liigvähendamise eest (§29 Veekaitsevöönd (2) Veekaitsevööndi ulatus tavalisest veepiirist on: 2) teistel järvedel, veehoidlatel, jõgedel, ojadel, allikatel, peakraavidel ja kanalitel ning maaparandussüsteemide eesvooludel – 10 m; (4) Veekaitsevööndis on keelatud: 3) majandustegevus, välja arvatud veest väljauhutud taimestiku eemaldamine heina niitmine ja roo lõikamine).

Keskkonnamõju hindamise ja keskkonnajuhtimissüsteemi seadus (RT I 2005, 15, 87; RT I, 21.12.2011, 1)

- 1. Peatükk, Üldsätted (§2 Keskkonnamõju hindamise ja keskkonnamõju strateegilise hindamise eesmärk (2) Keskkonnamõju strateegilise hindamise eesmärk on: 1) arvestada keskkonnakaalutlusi strateegiliste planeerimisdokumentide koostamisel ning kehtestamisel);
- 2. Peatükk, Keskkonnamõju hindamine, 2. Jagu Strateegilise planeerimisdokumendi elluviimisega kaasneva keskkonnamõju strateegiline hindamine (§ 31. Strateegiline planeerimisdokument, Strateegiline planeerimisdokument käesoleva seaduse tähenduses on: 1) üleriigiline, maakonna-, üld- või detailplaneering planeerimisseaduse tähenduses, §33 Keskkonnamõju strateegilise hindamise kohustuslikkus (1) Keskkonnamõju strateegilist hindamist korraldatakse strateegilise planeerimisdokumendi koostamise käigus, kui see dokument: 2) on üleriigiline, maakonna- või üldplaneering; 4) on aluseks tegevusele, mis eeldatavalt avaldab Natura 2000 võrgustiku alale olulist mõju, (2) Lisaks käesoleva paragrahvi lõikes 1 sätestatule tuleb strateegilise planeerimisdokumendi elluviimisega kaasnevat keskkonnamõju vajaduse korral hinnata ka siis, kui: 1) käesoleva paragrahvi lõikes 1 nimetatud strateegilises planeerimisdokumendis tehakse muudatusi; (3) Käesoleva paragrahvi lõikes 2 nimetatud strateegilise planeerimisdokumendi elluviimisega kaasneva keskkonnamõju strateegilise hindamise vajalikkus otsustatakse, lähtudes: 1) strateegilise planeerimisdokumendi iseloomust ja sisust; 2) strateegilise planeerimisdokumendi elluviimisega kaasnevast keskkonnamõjust ja eeldatavalt mõjutatavast alast).

Põdrala valla üldplaneering on koostatud 2007.aastal. Algatatava detailplaneeringuga soovitakse vähendada veekaitselisi piiranguid ning saada ehitusõigust. Nimetatud tegevuste aluseks on algatatava detailplaneeringuga kehtivas üldplaneeringus muudatuste tegemine, mis tähendab strateegilise dokumendiga muudatuste tegemist strateegilises dokumendis.

6. Võimalikud kitsendused planeeringu- ja lähialal

Jõeäärse ja Vahtramäe maaüksused on hõlmatud Väike-Emajõe veekaitsete piiranguvöönditega. Võttes aluseks Maa-ameti kaardirakenduse (Joonis 9) siis on näha, et veekaitsetelised kitsendused on Väike-Emajõest ja ka Vahtramäe maaüksusel asuvast kanalist tingitud. Nimetatud määratlusi järgides asub Jõeäärse maaüksus enamuses ehituskeeluvööndis ning Vahtramäe veekaitse-, ehituskeelu- ja piiranguvööndis. Planeeritud tegevused toimuksid veekaitse- ja ehituskeeluvööndis.



Joonis 9. Kitsendused planeeringuala maaüksustel ja lähialal (allikas: Maa-amet)



Joonis 10. Jõeäärse maaüksuse kitsendused üldvaates (allikas: Maa-amet)

Tabel 2. Jõeäärse katastriüksuse kitsendused (allikas: Maa-amet)

Katastriüksuse kitsendused

Piiranguvöönd	Nähtus	VID	Nimetus	Ulatus m2
Ranna või kalda ehituskeeluvöönd	Üle 10 ha pindalaga ja üle 25 km2 valgalaga veekogud	VEE1008200_		1768.9
Ranna või kalda piiranguvöönd	Üle 10 ha pindalaga ja üle 25 km2 valgalaga veekogud	VEE1008200_		2468.9
Elektripaigaldise kaitsevöönd	Elektriõhuliin 1-20 kV (Keskpingeliin)	K4776844		101.3
Elektripaigaldise kaitsevöönd	Elektriõhuliin 1-20 kV (Keskpingeliin)	K3093842		206



Joonis 11. Jõeäärse maaüksuse kitsendused lähivaates (allikas: Maa-amet)

Jõeäärse maaüksuse puhul on kitsendusteks Tabel 2 alusel vähesel määral ja otseselt planeeritavate arenduste ala mitte puuduvad elektripaigaldiste kaitsevööndid. Otseselt ca 30% maaüksuse pinnast hõlmav piiranguvöönd, mis samas ei ole otseselt seotud ka arenduste alaga, kuid ca 70% ulatuses maaüksust hõlmav ehituskeeluvöönd on seotud ka arendatava alaga. Vahtramäe ja Jõeäärse maaüksuste piiride muutmine ning arendused on Maa-ameti kaardirakendust arvestades otseselt seotud olemasoleva olukorra muudatustega veekaitse- ja ehituskeeluvööndites. Lisaks eelnevale on Maa-ameti kaardirakendusel näha kanali arendused Vahtramäe, Jõeäärse ja Jõeäärse maaüksustel, mida hetkel pole kusagil fikseeritud.



Joonis 13. Vahtramäe maaüksuse kitsendused lähivaates (allikas: Maa-amet)

Tabel 4. Vahtramäe katastriüksuse kitsendusi põhjustavad objektid (allikas: Maa-amet)

Katastriüksuse kitsenduse objektid

Nähtus	VID	Nimetus	Esitaja	Reg kp	Täpsusklass	Ulatus m ² /m
Elektriõhuliin alla 1 kV	M26144380	Küla	Eesti Energia Jaotusvõrk	21.detsember 2010. a.	5	75
III kategooria kaitsealused liigid, kivistised ja mineraalid	KLO9102719	Misgurnus fossilis (vingerjas)	Keskkonnaregistri kaitstavate loodusobjektide nimistu	23.oktoober 2008. a.	10	0
III kategooria kaitsealused liigid, kivistised ja mineraalid	KLO9200118	Ophiogomphus cecilia (vesihobu, rohe-)	Keskkonnaregistri kaitstavate loodusobjektide nimistu	23.oktoober 2008. a.	10	0
Hoiuala	KLO2000172	Võrtsjärve hoiuala (Valga)	Keskkonnaregistri kaitstavate loodusobjektide nimistu	08.oktoober 2008. a.	10	1
III kategooria kaitsealused liigid, kivistised ja mineraalid	KLO9102720	Cobitis taenia (hink)	Keskkonnaregistri kaitstavate loodusobjektide nimistu	23.oktoober 2008. a.	10	0
Üle 10 ha pindalaga ja üle 25 km ² valgala veekogud	VEE1008200_	Väike Emajõgi	Keskkonnaregistri veekogude nimistu, Põhikaart	20.mai 2011. a.	10	1915

Algatatava detailplaneeringuga kavandatavate tegevustega kaasnevad võimalikud eeldatavad kitsendused on esitatud Joonised 9 – 13 ja Tabelid 2 – 4.

7. Eelhinnangu maatriks

Vastavalt Eesti Vabariigis kehtivale korrale, Euroopa Komisjoni juhendile „Guidance on EIA, Screening“ ja võttes aluseks käsiraamatu „Head keskkonnaotsused. Kuidas teha häid keskkonnaotsuseid KOV arendustegevuses?“ on koostatud eelhindamise maatriks, mis koondab kokku erinevad aspektid, mis võivad kavandatava elluviimisel ilmnedada ning mille täitmise järel on otsustajal selgem ülevaade sellest, kas detailplaneeringuga kavandataval tegevusel on oluline keskkonnamõju või mitte ja kas keskkonnamõju hindamine on vajalik.

Eelhinnangu koostamise maatriks on jaotuselt viies tabelis:

- **Tabel 5.** Hinnang kavandatava tegevuse olulisest keskkonnamõjust kavandatava tegevuse ala ja selle lähiümbruse keskkonnatingimuste osas;
- **Tabel 6.** Hinnang kavandatava tegevuse olulisest keskkonnamõjust lähtudes tegevuse iseloomust;
- **Tabel 7.** Hinnang kavandatava tegevuse olulisest keskkonnamõjust kavandatava tegevusega kaasnevate tagajärgede osas;
- **Tabel 8.** Hinnang kavandatava tegevuse olulisest keskkonnamõjust kavandatava tegevusega kaasnevate avariolukordade esinemise võimalikkuse osas;
- **Tabel 9.** Hinnang kavandatava tegevuse eeldatavast mõjust Natura 2000 võrgustiku alale või mõnele muule kaitstavale loodusobjektile.

Tabel 5. Hinnang kavandatava tegevuse olulisest keskkonnamõjust kavandatava tegevuse ala ja selle lähimbruse keskkonningimuste osas (alusallikas: Head keskkonnaotsused)

	Olemasoleva olukorra kirjeldus	Kavandatava tegevuse kirjeldus	Kavandatava tegevusega kaasneva mõju kirjeldamine								Piiriülene ulatus	Ihnenemise tõenäosus	Kas kavandataval tegevusel on oluline keskkonnamõju?
			Suurus	Ruumiline ulatus	Kestus	Sagedus	Pöörduvus	Toime	Kumulatiivsus				
Tegevuse ala ja selle lähimbruse maakasutus	*Jõeäärse Elamumaa 100% (E) *Vahtramäe Elamumaa 100% (E) *Kindlalt piiritletud kompaktse hoonestusega ala Pikasilla külas	*Jõeäärse Pereelamumaa 100% (EP) *Vahtramäe Pereelamumaa 100% (EP)	Üldplaneeringut muutev veekaitsevööndite osas, muutuvad senised keskkonnakaitsetised piirangud	Üldplaneeringut muutev veekaitsevööndite osas	Üldplaneeringut muutev veekaitsevööndite osas	Üldplaneeringut muutev veekaitsevööndite osas	Üldplaneeringut muutev veekaitsevööndite osas	Üldplaneeringut muutev veekaitsevööndite osas	Üldplaneeringut muutev veekaitsevööndite osas	Üldplaneeringut muutev veekaitsevööndite osas	Puudub	Üldplaneeringut muutev piirangute osas	Üldplaneeringut muutev veekaitsevööndite osas, muutuvad senised keskkonnakaitsetised piirangud, mis võib laieneda ka teistele maaüksustele Väike-Emajõe kontaktalal
Alal esinevad loodusvarad	*Väike-Emajõe kontaktalal;	*Piiranguvööndites ehituskeeluvööndi vähendamine ja ehitusõiguse taotlemine	Planeeringuala Väike-Emajõe veekaitse-, ehituskeelu- ja piiranguvööndis	Planeeringuala Väike-Emajõe veekaitse-, ehituskeelu- ja piiranguvööndis	Olemasolev olukord ei taastu	Ehitusperiood ja eksploatatsiooniperiood	Ehitusperiood ajutine, kuid tulemina olemasolev olukord ei taastu	Säästmisele kuuluv looduskeskkond muudetakse, olemasolev ei taastu	Mõju Väike-Emajõe kontaktalal ja tervikuna kindlalt piiritletud kompaktse hoonestusega alal Pikasilla külas, mis on seotud Väike-Emajõe äärse alaga	Puudub	Piirangute vähendamine, ehitustegevus kitsenduste alal, tegevuste laienemine Väike-Emajõe kontaktalal	Oluline keskkonnamõju piirangutes erisuste tekitamisel, mis võivad tegevusi laiendada Väike-Emajõe kontaktvööndis ka teistele maaüksustele	
Looduskeskkonna vastupanuvõime	*Kaitsetiste piirangute ja kitsendustega loodusmaastik Väike-Emajõe kontaktalal	*Loodusmaastiku muutmine ehitusõiguse rakendamisel; *Piirangute ja kitsenduste vähendamine; *Naabermaüksuste aktiveerumine samalaadsete erisuste nõudmisel	Planeeringuala ja lähimbrus ehitusperioodil, Pikasilla küla kindlalt piiritletud kompaktse hoonestusega ala Väike-Emajõe kontaktalal ulatuses	Planeeringuala ja lähimbrus ehitusperioodil, Pikasilla küla kindlalt piiritletud kompaktse hoonestusega ala Väike-Emajõe kontaktalal ulatuses	Planeeringuala ja lähimbrus ehitusperioodil ajutiselt erisused, ekspl. periood taastumatuna endisesse olukorda	Planeeringuala ja lähimbrus ehitusperioodil ajutiselt erisustega, ekspl. periood taastumatuna endisesse olukorda	Planeeringuala ja lähimbrus ehitusperioodil ajutiselt erisustega, ekspl. periood taastumatuna endisesse olukorda	Planeeringuala ja lähimbrus ehitusperioodil ajutiselt erisustega, ekspl. periood taastumatuna endisesse olukorda	Planeeringuala ja lähimbrus ehitusperioodil ajutiselt erisustega, ekspl. periood taastumatuna endisesse olukorda, võimalikud muudatused Väike-Emajõe kontaktalal maakasutuse osas	Puudub	Planeeringuala ja lähimbrus ehitusperioodil ajutiselt erisustega, ekspl. periood taastumatuna endisesse olukorda	Negatiivne keskkonnamõju looduskeskkonna vastupanuvõimele, kuna põhjalikult muutub olemasolev olukord väljakujunenud säilitataval loodusmaastikul ning võimalikud maakasutuse muutused Väike-Emajõe kontaktalal	
a) mürgalade	*Väike-Emajõe äärsel kontaktalal ülejutatav ala	*piirangute vähendamisest tingitud aktiivsem kasutus, ehitusõigused jne	Väike-Emajõe kontaktalal Pikasilla küla kindlalt piiritletud kompaktse hoonestusega ala ulatuses	Väike-Emajõe kontaktalal Pikasilla küla kindlalt piiritletud kompaktse hoonestusega ala ulatuses	Olukord ei taastu	Olukord ei taastu	Olukord ei taastu	Olukord ei taastu	Olukord ei taastu	Puudub	Olukord ei taastu	Oluline negatiivne keskkonnamõju, kuna endine olukord ei taastu ning võivad toimuda õiguslikes alustes erisuste tekitamine ning tegevuste laiendamine Väike-Emajõe kontaktalal	
b) randade ja kallaste	* Väike-Emajõe kontaktalal	*Väike-Emajõe kontaktalal kitsendustega ala vähendamine ja ehitusõiguse taotlemine	Väike-Emajõe kontaktalal Pikasilla küla kindlalt piiritletud kompaktse hoonestusega ala ulatuses edasiselt võimalikud mõjud (teiste maaüksuste huvitatud arendusteks)	Väike-Emajõe kontaktalal Pikasilla küla kindlalt piiritletud kompaktse hoonestusega ala ulatuses edasiselt võimalikud mõjud (teiste maaüksuste huvitatud arendusteks)	Olukord ei taastu	Olukord ei taastu	Olukord ei taastu	Olukord ei taastu	Olukord ei taastu	Puudub	Olukord ei taastu	Oluline negatiivne keskkonnamõju. Väike-Emajõe kontaktalal Pikasilla küla kindlalt piiritletud kompaktse hoonestusega ala ulatuses edasiselt võimalikud mõjud (teiste maaüksuste huvitatud arendusteks) Endine olukord ei taastu.	
c) pinnavormide	*Väike-Emajõe kaldaalade vaatelisus	*Väike-Emajõe kaldaalade vaatelisus	Väike-Emajõe kontaktalal, Pikasilla küla kindlalt piiritletud kompaktse hoonestusega ala ulatuses edasiselt võimalikud mõjud (teiste maaüksuste huvitatud arendusteks)	Väike-Emajõe kontaktalal, Pikasilla küla kindlalt piiritletud kompaktse hoonestusega ala ulatuses	Olukord ei taastu	Olukord ei taastu	Olukord ei taastu	Olukord ei taastu	Olukord ei taastu	Puudub	Olukord ei taastu	Oluline negatiivne keskkonnamõju. Endine olukord ei taastu, vaated hajuvad tehnilike vormide vahele, mõjutused edasistes arengutes naabermaüksustel	

<i>d) metsade</i>	*Metsaalad planeeringuala kontaktalal	*Olemasolev olukord säilib	Olemasolev olukord säilib	Olemasolev olukord säilib	Olemasolev olukord säilib	Olemasolev olukord säilib	Olemasolev olukord säilib	Olemasolev olukord säilib	Olemasolev olukord säilib	Puudub	Olemasolev olukord säilib	Oluline keskkonnamõju puudub. Metsaaladel planeeringu- ja lähialal ei muutu olemasolev olukord
<i>e) kaitstavate loodusobjektide, sh Natura 2000 võrgustiku alad</i>	* Natura 2000 Väike-Emajõe kontaktala	*Olemasoleva olukorra muutmine Väike-Emajõe kontaktalal	Väike-Emajõe kontaktala Pikasilla küla kindlalt piiritletud kompakitse hoonestusega ala ulatuses edasiselt võimalikud mõjud (teiste maaüksuste huvitatud arendusteks)	Väike-Emajõe kontaktala Pikasilla küla kindlalt piiritletud kompakitse hoonestusega ala ulatuses edasiselt võimalikud mõjud (teiste maaüksuste huvitatud arendusteks)	Väike-Emajõe kontaktala Pikasilla küla kindlalt piiritletud kompakitse hoonestusega ala ulatuses edasiselt võimalikud mõjud (teiste maaüksuste huvitatud arendusteks)	Väike-Emajõe kontaktala Pikasilla küla kindlalt piiritletud kompakitse hoonestusega ala ulatuses edasiselt võimalikud mõjud (teiste maaüksuste huvitatud arendusteks)	Väike-Emajõe kontaktala Pikasilla küla kindlalt piiritletud kompakitse hoonestusega ala ulatuses edasiselt võimalikud mõjud (teiste maaüksuste huvitatud arendusteks)	Väike-Emajõe kontaktala Pikasilla küla kindlalt piiritletud kompakitse hoonestusega ala ulatuses edasiselt võimalikud mõjud (teiste maaüksuste huvitatud arendusteks)	Väike-Emajõe kontaktala Pikasilla küla kindlalt piiritletud kompakitse hoonestusega ala ulatuses edasiselt võimalikud mõjud (teiste maaüksuste huvitatud arendusteks)	Puudub	Väike-Emajõe kontaktala Pikasilla küla kindlalt piiritletud kompakitse hoonestusega ala ulatuses edasiselt võimalikud mõjud (teiste maaüksuste huvitatud arendusteks)	Kavandatava tegvusega kaasneb negatiivne mõju olemasolevale, Väike-Emajõe kontaktala Pikasilla küla kindlalt piiritletud kompakitse hoonestusega ala ulatuses edasiselt võimalikud mõjud (teiste maaüksuste huvitatud arendusteks)
<i>f) alade, kus õigusaktidega kehtestatud nõudeid on juba ületatud</i>	*Elamumaad kitsenduste võõndites	*Suureneb surve ja soovitakse vähendada olemasolevaid piiranguid	Väike-Emajõe kontaktala Pikasilla küla kindlalt piiritletud kompakitse hoonestusega ala ulatuses edasiselt võimalikud mõjud (teiste maaüksuste huvitatud arendusteks)	Väike-Emajõe kontaktala Pikasilla küla kindlalt piiritletud kompakitse hoonestusega ala ulatuses edasiselt võimalikud mõjud (teiste maaüksuste huvitatud arendusteks)	Väike-Emajõe kontaktala Pikasilla küla kindlalt piiritletud kompakitse hoonestusega ala ulatuses edasiselt võimalikud mõjud (teiste maaüksuste huvitatud arendusteks)	Väike-Emajõe kontaktala Pikasilla küla kindlalt piiritletud kompakitse hoonestusega ala ulatuses edasiselt võimalikud mõjud (teiste maaüksuste huvitatud arendusteks)	Väike-Emajõe kontaktala Pikasilla küla kindlalt piiritletud kompakitse hoonestusega ala ulatuses edasiselt võimalikud mõjud (teiste maaüksuste huvitatud arendusteks)	Väike-Emajõe kontaktala Pikasilla küla kindlalt piiritletud kompakitse hoonestusega ala ulatuses edasiselt võimalikud mõjud (teiste maaüksuste huvitatud arendusteks)	Väike-Emajõe kontaktala Pikasilla küla kindlalt piiritletud kompakitse hoonestusega ala ulatuses edasiselt võimalikud mõjud (teiste maaüksuste huvitatud arendusteks)	Puudub	Väike-Emajõe kontaktala Pikasilla küla kindlalt piiritletud kompakitse hoonestusega ala ulatuses edasiselt võimalikud mõjud (teiste maaüksuste huvitatud arendusteks)	Negatiivne keskkonnamõju, kuna olemasolevalt paiknevad elamumaad juba piirangutega võõndites ning Väike-Emajõe kontaktala Pikasilla küla kindlalt piiritletud kompakitse hoonestusega ala ulatuses edasiselt võimalikud mõjud (teiste maaüksuste huvitatud arendusteks)
<i>g) maareformi seaduse tähtsusega alade</i>	*Kindlalt piiritletud kompakitse hoonestusega ala Pikasilla külas	*Üldplaneeringu muudatus, ehituskeeluvõõndi vähendamine, ehitusõiguse taotlemine	Väike-Emajõe kontaktala Pikasilla küla kindlalt piiritletud kompakitse hoonestusega ala ulatuses edasiselt võimalikud mõjud (teiste maaüksuste huvitatud arendusteks)	Väike-Emajõe kontaktala Pikasilla küla kindlalt piiritletud kompakitse hoonestusega ala ulatuses edasiselt võimalikud mõjud (teiste maaüksuste huvitatud arendusteks)	Väike-Emajõe kontaktala Pikasilla küla kindlalt piiritletud kompakitse hoonestusega ala ulatuses edasiselt võimalikud mõjud (teiste maaüksuste huvitatud arendusteks)	Väike-Emajõe kontaktala Pikasilla küla kindlalt piiritletud kompakitse hoonestusega ala ulatuses edasiselt võimalikud mõjud (teiste maaüksuste huvitatud arendusteks)	Väike-Emajõe kontaktala Pikasilla küla kindlalt piiritletud kompakitse hoonestusega ala ulatuses edasiselt võimalikud mõjud (teiste maaüksuste huvitatud arendusteks)	Väike-Emajõe kontaktala Pikasilla küla kindlalt piiritletud kompakitse hoonestusega ala ulatuses edasiselt võimalikud mõjud (teiste maaüksuste huvitatud arendusteks)	Väike-Emajõe kontaktala Pikasilla küla kindlalt piiritletud kompakitse hoonestusega ala ulatuses edasiselt võimalikud mõjud (teiste maaüksuste huvitatud arendusteks)	Puudub	Väike-Emajõe kontaktala Pikasilla küla kindlalt piiritletud kompakitse hoonestusega ala ulatuses edasiselt võimalikud mõjud (teiste maaüksuste huvitatud arendusteks)	Negatiivne keskkonnamõju, Väike-Emajõe kontaktala Pikasilla küla kindlalt piiritletud kompakitse hoonestusega ala ulatuses edasiselt võimalikud mõjud (teiste maaüksuste huvitatud arendusteks)
<i>h) ajaloolise väärtusega alade</i>	Puudub	Puudub	Puudub	Puudub	Puudub	Puudub	Puudub	Puudub	Puudub	Puudub	Puudub	Oluline keskkonnamõju puudub
<i>i) kultuurilise väärtusega alade</i>	Puudub	Puudub	Puudub	Puudub	Puudub	Puudub	Puudub	Puudub	Puudub	Puudub	Puudub	. Oluline keskkonnamõju puudub
<i>j) arheoloogilise väärtusega alade</i>	Puudub	Puudub	Puudub	Puudub	Puudub	Puudub	Puudub	Puudub	Puudub	Puudub	Puudub	Oluline keskkonnamõju puudub.

Märkused: Olemasolevas olukorras on tegemist planeeringualaga, mis asub Väike-Emajõe kontaktalal (Natura 2000 veekogu). Väike-Emajõe veekaitsepiirangud hõlmavad kogu seda Pikasilla küla kindlalt piiritletud kompakitse hoonestusega ala osa, mis paikneb Väike-Emajõe ääres. Olemasolevas situatsioonis on need kinnistud hõlmatud kõik veekaitse-, ehituskeelu- ja piiranguvõõnditega. Planeeringuala taotletavateks tegevusteks on ehituskeeluvõõndi vähendamine ja ehitusõiguse saamine, mille käigus on vajalik muuta ka kehtiva Põdrala valla üldplaneeringut. Erisuse tekitamisel võib see muutuda ka õiguslikus mõistes ootuseks teiste maaüksuste puhul, mis endaga võib kaasa tuua arendustegevuste laienemise Väike-Emajõe kontaktalal. Nimetatud tegevustega kaasneb kindlasti olemasoleva olukorra suur muutus ning tegelike keskkonnakaitseliste eesmärkide tahaplaanile jäämine läbi piirangute olulise leevendamise.

Tabel 6. Hinnang kavandatava tegevuse olulisest keskkonnamõjust lähtudes tegevuse iseloomust (alusallikas: Head keskkonnaotsused)

	Kavandatava tegevuse kirjeldus	Kavandatava tegevusega kaasneva mõju kirjeldamine									Kas kavandataval tegevusel on oluline keskkonnamõju?
		Suurus	Ruumiline ulatus	Kestus	Sagedus	Pöörduvus	Toime	Kumulatiivsus	Piiriülene ulatus	Ilmnemise tõenäosus	
Kavandatava tegevuse iseloomustus	Põdrala valla üldplaneeringu muutmine läbi ehituskeeluvööndi vähendamise ning ehitusõiguse taotlemise	Väike-Emajõe kontaktala Pikasilla küla kindlalt piiritletud kompaktsed hoonestusega ala ulatuses edasiselt võimalikud mõjud (teiste maaüksuste huvitatud arendusteks)	Väike-Emajõe kontaktala Pikasilla küla kindlalt piiritletud kompaktsed hoonestusega ala ulatuses edasiselt võimalikud mõjud (teiste maaüksuste huvitatud arendusteks)	Endine olukord ei taastu	Endine olukord ei taastu	Endine olukord ei taastu	Väike-Emajõe kontaktala Pikasilla küla kindlalt piiritletud kompaktsed hoonestusega ala ulatuses edasiselt võimalikud mõjud (teiste maaüksuste huvitatud arendusteks)	Väike-Emajõe kontaktala Pikasilla küla kindlalt piiritletud kompaktsed hoonestusega ala ulatuses edasiselt võimalikud mõjud (teiste maaüksuste huvitatud arendusteks)	Puudub	Väike-Emajõe kontaktala Pikasilla küla kindlalt piiritletud kompaktsed hoonestusega ala ulatuses edasiselt võimalikud mõjud (teiste maaüksuste huvitatud arendusteks)	Oluline negatiivne mõju. Väike-Emajõe kontaktala Pikasilla küla kindlalt piiritletud kompaktsed hoonestusega ala ulatuses edasiselt võimalikud mõjud (teiste maaüksuste huvitatud arendusteks)
Kavandatava tegevuse tehnoloogiline tase	Teostuselt planeeritav heatasemelisena vastavalt kehtivatele nõuetele. Varasemalt on teostatud tegevusi, mis ei ole kooskõlas kehtivate seadusandlike aktidega (olemasoleva kanali laiendused).	Planeeringuala, edasiselt Väike-Emajõe kontaktala võimalikud arendused (õiguslik ootus teistel maaüksustel)	Planeeringuala, edasiselt Väike-Emajõe kontaktala võimalikud arendused (õiguslik ootus teistel maaüksustel)	Ehitusperiood ajutiselt, edasiselt Väike-Emajõe kontaktala võimalikud arendused (õiguslik ootus teistel maaüksustel)	Ehitusperiood ajutiselt, edasiselt Väike-Emajõe kontaktala võimalikud arendused (õiguslik ootus teistel maaüksustel)	Ehitusperiood ajutiselt, edasiselt Väike-Emajõe kontaktala võimalikud arendused (õiguslik ootus teistel maaüksustel)	Ehitusperiood ajutiselt, edasiselt Väike-Emajõe kontaktala võimalikud arendused (õiguslik ootus teistel maaüksustel)	Ehitusperiood ajutiselt, edasiselt Väike-Emajõe kontaktala võimalikud arendused (õiguslik ootus teistel maaüksustel)	Puudub	Ehitusperiood ajutiselt, edasiselt Väike-Emajõe kontaktala võimalikud arendused (õiguslik ootus teistel maaüksustel)	Tehnoloogiline tase vastab eeldatavalt nõuetele, kuid negatiivne mõju peale piirangute vähendamist Väike-Emajõe kontaktalal Pikasilla külas (õiguslikud ootused)
Kavandatava tegevuse loodusvarade kasutamine	Ehitustegevuses kasutatakse looduslikke ressursse. Kavandatava rajamisel ja eksploatatsioonil kasutatakse looduslike ressursse säästlikul moel.	Planeeringuala	Planeeringuala	Ehitusperiood ajutiselt, eksploatatsioon	Ehitusperiood ajutiselt, eksploatatsioon	Ehitusperiood ajutiselt, eksploatatsioon	Ehitusperiood ajutiselt, eksploatatsioon	Ehitusperiood ajutiselt, eksploatatsioon	Puudub	Ehitusperiood ajutiselt, eksploatatsioon	Oluline keskkonnamõju puudub. Säästlik ja planeeritud kasutus.
Kavandatava tegevuse jäätmemahukus	Ehitamise ja eksploatatsiooni käigus tekib erinevaid jäätmeid. Vastavalt jäätmetekkele valitakse nõuetele vastavad konteinerid (ehitustegevuse periood, eksploatatsiooni periood). Jäätmekäitlus korraldatakse vastavalt Põdrala valla jäätmehoolduseeskirjale.	Planeeringuala	Planeeringuala ja lähimbrus	Ehitusperiood ajutiselt, eksploatatsioon	Ehitusperiood ajutiselt, eksploatatsioon	Ehitusperiood ajutiselt, eksploatatsioon	Ehitusperiood ajutiselt, eksploatatsioon	Ehitusperiood ajutiselt, eksploatatsioon	Puudub	Ehitusperiood ajutiselt, eksploatatsioon	Oluline keskkonnamõju puudub. Reguleeritud säästlik käitlus.
Kavandatava tegevuse energiamahukus	Ehitamine ja eksploatatsioon on hõlmatud energiakasutusega. Energiakasutuse mahukuse määrab nii ehituse, kui ka eksploatatsiooni puhul tegevuste tehnoloogiline tase ja säästlik kasutusviis - tarbimisharjumused. Planeeringus sätestatult on suunised säästlikule ja heal tasemel tehnoloogia kasutusele kavandatavates tegevustes.	Planeeringuala	Planeeringuala	Ehitusperiood ajutiselt, vähenemine, eksploatatsiooni tase	Ehitusperiood ajutiselt, vähenemine, eksploatatsiooni tase	Ehitusperiood ajutiselt, vähenemine, eksploatatsiooni tase	Ehitusperiood ajutiselt, vähenemine, eksploatatsiooni tase	Ehitusperiood ajutiselt, vähenemine, eksploatatsiooni tase	Puudub	Ehitusperiood ajutiselt, vähenemine, eksploatatsiooni tase	Oluline keskkonnamõju puudub. Säästlikus ja tasemel tehnoloogia.
Lähipiirkonna teised tegevused	Väike-Emajõe Natura 2000, Pikasilla küla kindlalt piiritletud kompaktsed hoonestusega ala	Väike-Emajõe Natura 2000, Pikasilla küla kindlalt piiritletud kompaktsed hoonestusega ala	Väike-Emajõe Natura 2000, Pikasilla küla kindlalt piiritletud kompaktsed hoonestusega ala	Alates tegevusest määramata ajaks	Alates tegevusest määramata ajaks	Planeeringuala tegevuse tulemina ei ole taastuv endine olukord, võib suureneda negatiivne mõju laienevalt väljapoole	Planeeringuala tegevuse tulemina ei ole taastuv endine olukord, võib suureneda negatiivne mõju laienevalt väljapoole	Planeeringuala tegevuse tulemina ei ole taastuv endine olukord, võib suureneda negatiivne mõju laienevalt väljapoole	Puudub	Alates tegevusest määramata ajaks. Planeeringuala tegevuse tulemina ei ole taastuv endine olukord, võib suureneda negatiivne mõju laienevalt väljapoole	Negatiivsed mõjud olemasolevate keskkonnakaitseliste piirangute alusel püstitatud eesmärkidele Väike-Emajõe kontaktalal

Märkused: Kavandatava tegevuse iseloomust lähtuvalt on tegemist eelkõige negatiivse keskkonnamõjuga olemasoleva olukorra muutusega seoses, mille mõjuavaldus kandub ka kindlalt piiritletud kompaktsed hoonestusega Pikasilla küla maakasutusele Väike-Emajõe kontaktalal (õiguslik ootus). Ehitusperiood iseeneslikult ei olekski oma mahtudelt planeeringualal niipalju negatiivsust tekitav, kui kitsenduste vähendamisest tingitult edasise õigusliku ootuse rakendumine teiste maaüksuste puhul. Negatiivne on olemasoleva olukorra kardinaalne muutumine, kuna varasemalt eesmärgipäraselt seatud keskkonnakaitselisi kitsendusi soovitakse vähendada. Nimetatud tegevuste rakendumisel võib toimuda õiguslike ootuse alusel juba teiste maaüksuste puhul samuti soov vähendada piiranguid. Tulemiks on Väike-Emajõe kaldala survestatus ning otsene negatiivne ja oluline mõju juba Natura 2000 vooluveekogule.

Tabel 7. Hinnang kavandatava tegevuse olulisest keskkonnamõjust kavandatava tegevusega kaasnevate tagajärgede osas (alusallikas: Head keskkonnaotsused)

	Kavandatava tegevusega kaasnev tagajärg	Kaasneva tegevusega kaasneva mõju kirjeldamine									Kas kavandataval tegevusel on oluline keskkonnamõju?
		Suurus	Ruumiline ulatus	Kestus	Sagedus	Pöördumus	Toime	Kumulatiivsus	Piiriülene ulatus	Ilmnemise tõenäosus	
Vee saastatus	Võimalik tõenäosus, kui hilisemalt laieneb õiguslik tegevus teistele maaüksustele (üldises foonis on tegemist siiski piirangute alaga)	Planeeringuala, edasiselt Väike-Emajõe kontaktala võimalikud arendused (õiguslik ootus teistel maaüksustel)	Planeeringuala, edasiselt Väike-Emajõe kontaktala võimalikud arendused (õiguslik ootus teistel maaüksustel)	Ehitusperiood, eksploatatsiooniperiood, määramatus	Ehitusperiood, eksploatatsiooniperiood, määramatus	Planeeringuala, edasiselt Väike-Emajõe kontaktala võimalikud arendused (õiguslik ootus teistel maaüksustel)	Planeeringuala, edasiselt Väike-Emajõe kontaktala võimalikud arendused (õiguslik ootus teistel maaüksustel)	Planeeringuala, edasiselt Väike-Emajõe kontaktala võimalikud arendused (õiguslik ootus teistel maaüksustel)	Ei teki	Planeeringuala, edasiselt Väike-Emajõe kontaktala võimalikud arendused (õiguslik ootus teistel maaüksustel)	Negatiivne mõju, kuna tegevused paiknevad sisuliselt veekaitse- ja ehituskeeluvööndiga hõlmatud alal. Laienemine tegevustele võib toimuda õigusliku ootuse ajendil ka teistele maaüksustel. Tegemist on üleujutatava alaga, mis tavaolukorras on pigem märg ala.
Pinnase saastatus	Võimalik tõenäosus, kui hilisemalt laieneb õiguslik tegevus teistele maaüksustele (üldises foonis on tegemist siiski piirangute alaga)	Planeeringuala, edasiselt Väike-Emajõe kontaktala võimalikud arendused (õiguslik ootus teistel maaüksustel)	Planeeringuala, edasiselt Väike-Emajõe kontaktala võimalikud arendused (õiguslik ootus teistel maaüksustel)	Ehitusperiood, eksploatatsiooniperiood, määramatus	Ehitusperiood, eksploatatsiooniperiood, määramatus	Planeeringuala, edasiselt Väike-Emajõe kontaktala võimalikud arendused (õiguslik ootus teistel maaüksustel)	Planeeringuala, edasiselt Väike-Emajõe kontaktala võimalikud arendused (õiguslik ootus teistel maaüksustel)	Planeeringuala, edasiselt Väike-Emajõe kontaktala võimalikud arendused (õiguslik ootus teistel maaüksustel)	Ei teki	Planeeringuala, edasiselt Väike-Emajõe kontaktala võimalikud arendused (õiguslik ootus teistel maaüksustel)	Negatiivne mõju, kuna tegevused paiknevad sisuliselt veekaitse- ja ehituskeeluvööndiga hõlmatud alal. Laienemine tegevustele võib toimuda õigusliku ootuse ajendil ka teistele maaüksustel. Üleujutatav ja tavaolukorras märg ala ning ohuparameetrid suhteliselt kõrged.
Õhu saastatus	Ehitustööde perioodil kasutatakse tehnikat, mille tööshoidmisel toimub saasteainete emiteerimine õhku. Kasutatakse tehnikat, mis vastab järgmisele määrusele: „Mootorsõiduki heitgaasis sisalduvate saasteainete heitkoguste, suitsususe ja müra taseme piirväärtused“. Eksploatatsiooniperioodil kütteseadmed.	Ehitusperioodil ajutiselt planeeringu- ja lähialal	Ehitusperioodil ajutiselt planeeringu- ja lähialal	Ehitusperioodil ajutiselt, eksploatatsiooniperioodil mitte oluline ümbritsevast	Ehitusperioodil ajutiselt, eksploatatsiooniperioodil mitte oluline ümbritsevast	Ehitusperioodi lõppedes vähenemine, eksploatatsiooniperioodil mitte oluline ümbritsevast	Ehitusperioodil ajutiselt planeeringu- ja lähialal, hiljem vähenemine, eksploatatsiooniperioodil mitte oluline ümbritsevast	Ehitusperioodil ajutiselt natuke suurem ja lõppedes vähenemine, eksploatatsiooniperioodil mitte oluline ümbritsevast	Ei teki	Ehitusperioodil ajutiselt, eksploatatsiooniperioodil mitte oluline ümbritsevast	Oluline keskkonnamõju puudub. Ehitusperioodil vähesel määral märgatav, kuid seadusandluse piires ja hiljem vähenemine endisele tasemele. Asukohast lähtuvalt (linnakeskus) suhteliselt väheses osas täheldatav
Jäätmete	Ehitusperioodil ja eksploatatsiooni käigus	Ehitusperioodil ajutiselt erisustega ja eksploatatsioonil reguleeritud (planeeringuala ja lähiumbrus)	Planeeringuala ja lähiumbrus	Ehitusperioodil ajutiselt erisustega, eksploatatsioonil reguleeritud	Ehitusperioodil ajutiselt erisustega, eksploatatsioonil reguleeritud	Ehitusperioodi lõppedes vähenemine ja jääb ainult eksploatatsioon, kus on regulatsioonid	Reguleeritud jäätmehooldusekirjaga Põdrala vallas	Ehitusperioodil ajutiselt suurem ja lõppedes vähenemine	Ei teki	Seadusega määratud jäätmete kogumine ja kohustus	Oluline keskkonnamõju puudub. Reguleeritud seadustega.
Müra	Väheselt võib olla häiriv, ehitusperioodil	Ehitusperioodil ajutiselt planeeringu- ja lähialal	Ehitusperioodil ajutiselt planeeringu- ja lähialal	Ehitusperioodil ajutiselt	Ehitusperioodil ajutiselt	Ehitusperioodi lõppedes vähenemine	Ehitusperioodil ajutiselt planeeringu- ja lähialal, hiljem vähenemine	Ehitusperioodil ajutiselt, suurem ja lõppedes vähenemine	Ei teki	Ehitusperioodil ajutiselt (võimalik)	Oluline keskkonnamõju puudub. Ehitusperioodil vähesel määral märgatav võib olla

Algatatava Valga maakond, Põdrala vald, Pikasilla küla
Jõeäärse kinnistu (61301:005:0464) detailplaneeringu
keskkonnamõju EELHINNANG

Vibratsioon	Väheselt võib olla häiriv, ehitusperioodil	Ehitusperioodil ajutiselt planeeringu- ja lähiala	Ehitusperioodil ajutiselt planeeringu- ja lähialal	Ehitusperioodil ajutiselt	Ehitusperioodil ajutiselt	Ehitusperioodi lõppedes vähenemine	Ehitusperioodil ajutiselt planeeringu- ja lähialal, hiljem vähenemine	Ehitusperioodil ajutiselt suurem ja lõppedes vähenemine	Ei teki	Ehitusperioodil ajutiselt (võimalik)	Oluline keskkonnamõju puudub. Ehitusperioodil vähesel määral märgatav võib olla
Valgus	Valgusallikate puhul tagatakse tehnoloogia kasutus, mille tulemusel ei tekita valgusreostust.	Planeeringu- ja lähiala	Planeeringu- ja lähiala	Ehitusperioodil erisustega, eksploatatsiooniperiood otsesest valgusreostust välistav	Ehitusperioodil erisustega, eksploatatsiooniperiood otsesest valgusreostust välistav	Ehitusperioodil erisustega, eksploatatsiooniperiood otsesest valgusreostust välistav	Ehitusperioodil erisustega, eksploatatsiooniperiood otsesest valgusreostust välistav	Ehitusperioodil erisustega, eksploatatsiooniperiood otsesest valgusreostust välistav	Ei teki	Ehitusperioodil erisustega, eksploatatsiooniperiood otsesest valgusreostust välistav	Eeldatavalt häirivat ülevalgustatust ei toimu. Oluline ja negatiivne keskkonnamõju puudub.
Soojus	Vähetõenäoline	Planeeringu- ja lähiala	Planeeringu- ja lähiala	Vähetõenäoline	Vähetõenäoline	Vähetõenäoline	Vähetõenäoline	Vähetõenäoline	Ei teki	Vähetõenäoline	Oluline keskkonnamõju puudub.
Kiirgus	Vähetõenäoline	Planeeringu- ja lähiala	Planeeringu- ja lähiala	Vähetõenäoline	Vähetõenäoline	Vähetõenäoline	Vähetõenäoline	Vähetõenäoline	Ei teki	Vähetõenäoline	Oluline keskkonnamõju puudub.
Lõhn	Väheselt võib olla häiriv, ehitusperioodil	Ehitusperioodil ajutiselt planeeringu- ja lähiala	Ehitusperioodil ajutiselt planeeringu- ja lähiala	Ehitusperioodil ajutiselt	Ehitusperioodil ajutiselt	Ehitusperioodi lõppedes vähenemine	Ehitusperioodil ajutiselt planeeringu- ja lähialal, hiljem vähenemine	Ehitusperioodil ajutiselt, suurem ja lõppedes vähenemine	Ei teki	Ehitusperioodil ajutiselt, suurem ja lõppedes vähenemine	Oluline keskkonnamõju puudub. Ehitusperioodil vähesel määral võib olla märgatav

Märkused: Kavandatavad tegevused ehitustegevuse puhul oleks lühiajalised ja ajutised, kuna mahud on suhteliselt väikesed. Ehitustegevuse käigus kasutatav tehnoloogia vastab eeldatavalt nõuetele ja võimalikud mõjutused üldisesse fooni on vähese osakaaluga ja lühiajalised. Vähetõenäolised on selliste mahtude juures müra, vibratsiooni, valguse, soojuse, kiirguse ja lõhna häiringud ning õhusaastatuse võimalikkus. Jäätmete ke on hõlmatud ja reglementeeritud Põdrala valla jäätmehoolduseeskirjaga ning nii ehitusperioodil, kui ka eksploatatsiooniperioodil toimub erinevate jäätmeliikide sorteerimine suunisega säästlikusele ja taaskasutusele. Vee ja pinnase saastatuse võimalikkus on tingitud eelkõige aktiivse maakasutuse suurenemisest Väike-Emajõe kaldaalal, mis enamuses on üleujutuse suure tõenäosusega ja oma olemuselt märjg ala. Olemasolevate kitsenduste määratlused ongi tingitud vajadusest Väike-Emajõe keskkonnakaitsele hoiule ning veekaitse- ja ehituskeeluvööndis ei tohiks majanduslikke tegevusi lubada.

Tabel 8. Hinnang kavandatava tegevuse olulisest keskkonnamõjust kavandatava tegevusega kaasnevate avariolukordade esinemise võimalikkuse osas (alusallikas: Head keskkonnaotsused)

	Kavandatava tegevusega kaasnevate avariolukordade esinemise võimalikkus	Kavandatava tegevusega kaasneva mõju kirjeldamine									Kas kavandataval tegevusel on oluline keskkonnamõju?
		Suurus	Ruumiline ulatus	Kestus	Sagedus	Pöördumus	Toime	Kumulatiivsus	Piiriülene ulatus	Imnemise tõenäosus	
Avariolukorra kirjeldus 1 Ehitustegevus	Sisuliselt puudub või on vähetõenäoline	Planeeringuala ja lähiümbrus	Planeeringuala ja lähiümbrus	Ehitusperiood	Ehitusperiood	Vähetõenäoline	Vähetõenäoline	Vähetõenäoline	Puudub	Vähetõenäoline	Oluline keskkonnamõjuline ilming puudub (ehitus- ja eksploatatsiooninõuetele vastavuse tagatis)
Avariolukorra kirjeldus 2 Ekspluatatsioon	Sisuliselt puudub või on vähetõenäoline	Planeeringuala ja lähiümbrus	Planeeringuala ja lähiümbrus	Ekspluatatsiooniperiood	Ekspluatatsiooniperiood	Vähetõenäoline	Vähetõenäoline	Vähetõenäoline	Puudub	Vähetõenäoline	Oluline keskkonnamõjuline ilming puudub (ehitus- ja eksploatatsiooninõuetele vastavuse tagatis)
...											

Märkused: Kavandatavate tegevuste puhul võimalik avariolukorra teke sisuliselt puudub või on vähetõenäoline, kuna kavandatud tehnoloogiliste lahenduste ja materjalide kvaliteet on eeldatavalt planeeritud kõrge. Põdrala valla keskselt on detailplaneeringu ala ja selle lähialade teenindus erinevate instantside poolt lühima aja jooksul tagatud. Planeeringuga kavandatavad tegevused ei ole suuremahulised ehitustegevuse mõistes ning hilisemas eksploatatsioonis kommunaalse poolega seotud mahud ei ole samuti eeldatavalt suured.

Tabel 9. Hinnang kavandatava tegevuse eeldatavast mõjust Natura 2000 võrgustiku alale või mõnele muule kaitstavale loodusobjektile (alusallikas: Head keskkonnaotsused)

	Kavandatava tegevuse eeldatav mõju	Kavandatava tegevusega kaasneva mõju kirjeldamine									Kas kavandataval tegevusel on oluline keskkonnamõju?
		Suurus	Ruumiline ulatus	Kestus	Sagedus	Pöördumus	Toime	Kumulatiivsus	Piiriülene ulatus	Ilmnemise tõenäosus	
Natura 2000 võrgustiku alale	Natura 2000 Väike-Emajõgi kontaktalal (pkitsenduste vööndite vähendamine)	Planeeringuala ja hilisemalt võimalik kompaktse hoonestusega alal Pikasilla külas	Planeeringuala ja hilisemalt võimalik kompaktse hoonestusega alal Pikasilla külas	Määramatus	Määramatus	Määramatus, taastumatu muutusega	Mõjuala suurenemine ajas ja taastumatu muutusega	Mõjuala suurenemine ajas (õiguslik ootus teiste maaüksuste omanike poolt) ja taastumatu muutusega	Puudub	Üldplaneeringu muudatus kitsenduste vähendamisega võib alata vkiitsenduste vähendamise laienemise ka teistele kinnistutele (õiguslik ootus)	Kavandatava tegevusega kaasneb negatiivne mõju kontaktalal, mis on seotud kehtivate kitsenduste vähendamisega ning ehitusõiguse andmisega Väike-Emajõe ääres
Mõnele muule kaitstavale loodusobjektile	Puudub	Puudub	Puudub	Puudub	Puudub	Puudub	Puudub	Puudub	Puudub	Puudub	Puudub

Märkused: Planeeringuala asub on Natura 2000 vooluveekogu Väike-Emajõgi kontaktalal. Planeeringuala on hõlmab veekaitse-, ehituskeelu- ja piiranguvööndit. Planeeringuala maaüksused on kogu oma ulatuses kitsendustega hõlmatud. Soovitakse ehituskeeluvööndi vähendamist ja ehitusõiguse andmist. Tegevuste rakendamisega on negatiivselt mõjutatud keskkonnakaitsete piirangute eesmärgid ning Väike-Emajõe Natura 2000 ala.

8. Eelhinnangu lõppjärelused

Eelhinnangu lõppjärelused on toodud tabelina, milles tuginedes eelnevatele käsitlustele on teises tulbas vastatud küsimustele:

Jah – kui vastus on jaatav; **Ei** – kui vastus on eitav; **?** – kui vastus on 'ei tea'. Kolmandasse tulpa on lisatud põhjendus, kas tekkiv mõju võib olla tõenäoline.

Tabel 11. Eelhindamise kontroll-leht

<i>Küsimus (tulp 1)</i>	<i>Jah/ Ei / ? Lühikirjeldus (tulp 2)</i>	<i>Kas see võib tõenäoliselt avaldada olulist mõju? Jah/ Ei / ? Miks? (tulp 3)</i>
1. Kas ehitamine, eksploatatsioon või tegevuse lõpetamine põhjustavad ümbruskonnas füüsilisi muutusi (topograafia, maakasutus, muutused veekogudes jne)?	Jah. Planeeringualal toimuvad muutused maakasutuses ning ka maastikuliselt, tegevuste viimine olemasolevate kitsenduste alale	Jah. Planeeringualal muutub senine maakasutus aktiivsemaks, maa-ala maastikuline väljanägemine ja füüsiline kasutus (kitsenduste ala võetakse aktiivsesse kasutusse)
2. Kas ehitamine või eksploatatsioon eeldab looduslike ressursside nagu maa, vesi, varad või energia (eriti taastumatute või väheste varudega ressursside) kasutamist?	Jah. Tegevustes kasutatakse looduslike ressursse.	Ei. Kavandatava rajamisel ja eksploatatsioonil ei kasutata looduslike ressursside moel, mis põhjustaks olulist negatiivset mõju.
3. Kas tegevusega kaasneb potentsiaalselt tervist ohustavate või keskkonda kahjustavate materjalide ja ainete kasutamine, ladustamine või transport?	Ei. Kavandatavate tegevuste juures ei kasutata tervist ohustavaid või keskkonda kahjustavaid ohtlike aineid või neid sisaldavaid materjale.	Ei. Põhjendus tulp 2
4. Kas ehitamise, eksploatatsiooni või tegevuse lõpetamise käigus tekib tahkeid jäätmeid?	Jah. Ehitamise käigus ja eksploatatsiooni käigus tekib erinevaid jäätmeid.	Ei. Vastavalt jäätmetekkele valitakse nõuetele vastavad konteinerid (ehitustegevuse periood, eksploatatsiooni periood). Jäätmekäitlus korraldatakse vastavalt Põdrala valla jäätmehoolduseeskirjale.
5. Kas tegevuse käigus emiteeritakse õhku saasteaineid või muid ohtlike, toksilisi või teiste kahjustavate toimetega aineid?	Jah. Ehitustööde perioodil kasutatakse tehnikat, mille tööhoidmisel toimub saasteainete emiteerimine õhku (vähesel määral olemasolevat ületav).	Ei. Kasutatakse tehnikat, mis vastab järgmisele määrusele: „Mootorsõiduki heitgaasis sisalduvate saasteainete heitkoguste, suitsususe ja müra taseme piirväärtused“.
6. Kas tegevus põhjustab müra ja vibratsiooni, valgust, soojusenergiat või	Jah. Kavandatav võib põhjustada vähest müra- ja vibratsioonihäiringut	Ei. Põhjendus tulp 2 Tegevustest põhjustatu ehitusperioodil on ajutise

<p>elektromagnetilisi laineid?</p>	<p>vähesel määral ehitusperioodil. Ei. Kavandatav tegevus ei põhjusta valgust, soojusenergiat ega elektromagnetilisi laineid olulises ulatuses. Teatud erisused on ehitusperioodil täheldatavad, kuid ajutised ja mitteolulised.</p>	<p>iseloomuga ning üldises määratluses mitteoluline.</p>
<p>7. Kas tegevus võib põhjustada saasteainete levikut maapinda, põhja- või pinnavette ning selle tulemusena pinnase või vee reostumise riski?</p>	<p>Jah. Planeeritava iseloomust tulenevalt ja Väike-Emajõe kontaktalal (õiguslik ootus) tegevuste edasisest laienemisest tingitult on eeldatavalt võimalik.</p>	<p>Jah. Põhjendus tulp 2.</p>
<p>8. Kas nii ehitamise kui ka eksploatatsiooni ajal kaasneb ohtlike õnnetuste risk inimese tervisele või keskkonnale?</p>	<p>Ei. Ehitamise ja eksploatatsiooni käigus ei ole ohutegureid inimese tervisele ja keskkonnale, kuna jälgitakse tööohutuse norme.</p>	<p>Ei. Põhjendus tulp 2.</p>
<p>9. Kas tegevus põhjustab sotsiaalseid muutusi, nt demograafias, traditsioonilistes eluviisides, tööhõives?</p>	<p>Jah. Kavandatav tegevus võib põhjustada muutusi traditsioonilistes eluviisides (õiguslik ootus) kitsenduste ala vööndite vähendamine. Ei põhjusta muutusi demograafias ja tööhõives.</p>	<p>Jah. Põhjendus tulp 2.</p>
<p>10. Kas on muid faktoreid, mis võivad areneda selliste tagajärgedeni, mis võivad mõjutada keskkonda või on potentsiaalse kumulatiivse mõjuga teistele praegustele või planeeritavatele ümberkaudsetele tegevustele?</p>	<p>Jah. Planeeringuga muudetakse kehtivat üldplaneeringut, ehituskeeluvööndi vähendamine, millest tekib õiguslik ootus teistel maaomanikel ning tagajärjeks võib olla Väike-Emajõe äärsel alal keskkonda mõjutav surve maakasutustes läbi ehitusõiguste seadmise.</p>	<p>Jah. Põhjendus tulp 2.</p>
<p>11. Kas tegevuse asukohas või selle ümbruses on alasid, mille ökoloogilised, maastikulised või muud väärtused on rahvusvahelisel, riiklikul või kohalikul tasandil kaitstud ja mida kavandatav</p>	<p>Jah. Planeeringuala paikneb Väike-Emajõe (Natura 2000) kontaktalal. Õigusliku ootuse tekkimisel võib suureneda märgatavalt Väike-Emajõe äärsel alal keskkonda mõjutav surve maakasutustes läbi</p>	<p>Jah. Põhjendus tulp 2.</p>

tegevus võib mõjutada?	ehitusõiguste seadmise.	
12. Kas tegevuse asukohas või selle ümbruses on alasid, mis on ökoloogiliselt olulised või tundlikud, nt märgalad, kanalid vms, rannikud, mäed või mets ning mida kavandatav tegevus võib mõjutada?	Jah. Planeeringuala paikneb Väike-Emajõe (Natura 2000) kontaktalal. Õigusliku ootuse tekkimisel võib suureneda märgatavalt Väike-Emajõe äärsel alal keskkonda mõjutav surve maakasutustes läbi ehitusõiguste seadmise.	Jah. Põhjendus tulp 2.
13. Kas tegevuse asukohas või selle ümbruses on alasid, mida kasutavad kaitsealused, muidu olulised või tundlikud looma- või taimeliigid, nt paljunemiseks, pesitsemiseks, toidu otsimiseks, puhkamiseks, talvitumiseks, rändeks ning mida tegevus võib mõjutada?	Jah. Planeeringuala paikneb Väike-Emajõe (Natura 2000) kontaktalal. Õigusliku ootuse tekkimisel võib suureneda märgatavalt Väike-Emajõe äärsel alal keskkonda mõjutav surve maakasutustes läbi ehitusõiguste seadmise.	Jah. Põhjendus tulp 2.
14. Kas tegevuse asukohas või selle ümbruses on sise-, ranniku-, mere- või põhjavett, mida tegevus võib mõjutada?	Jah. Planeeringuala paikneb Väike-Emajõe (Natura 2000) kontaktalal. Õigusliku ootuse tekkimisel võib suureneda märgatavalt Väike-Emajõe äärsel alal keskkonda mõjutav surve maakasutustes läbi ehitusõiguste seadmise.	Jah. Põhjendus tulp 2.
15. Kas tegevuse asukohas või selle ümbruses on kõrge väärtusega maastikke või maalilise vaatega alasid, mida tegevus võib mõjutada?	Jah. Planeeringuala paikneb Väike-Emajõe (Natura 2000) kontaktalal. Õigusliku ootuse tekkimisel võib suureneda märgatavalt Väike-Emajõe äärsel alal keskkonda mõjutav surve maakasutustes läbi ehitusõiguste seadmise.	Jah. Põhjendus tulp 2.
16. Kas tegevuse asukohas või selle ümbruses on teid või hooneid, mis on avalikus kasutuses puhke või muul eesmärgil ning mida kavandatav tegevus võib mõjutada?	Jah. Väike-Emajõgi on avalikus kasutuses veekogu, millel on kallasrada (piiratud juurdepääs – arvestades muidugi maaomaniku õigusi).	Jah. Väike-Emajõgi on avalikus kasutuses veekogu, millel on kallasrada (piiratud juurdepääs – arvestades muidugi maaomaniku õigusi).
17. Kas tegevuse asukohas	Ei. Ala on eramaadel ja	Ei. Ala on eramaadel ja

või selle ümbruses on teid, kus tekivad kergesti ummikud või mis võivad põhjustada keskkonnaprobleeme ning millele võib tegevus mõju avaldada?	piirneb Väike-Emajõega	piirneb Väike-Emajõega
18. Kas tegevuse asukoht on hästi nähtav paljudele inimestele?	Jah. Planeeringuala on nähtav Väike-Emajõelt (avalikult kasutatav veekogu)	Jah. Planeeringuala on nähtav Väike-Emajõelt (avalikult kasutatav veekogu)
19. Kas tegevuse asukohas või selle ümbruses on ajaloolise või kultuurilise väärtusega paiku või tunnuseid, mida tegevus võib mõjutada?	Ei.	Ei.
20. Kas tegevus on kavas ellu viia sellises piirkonnas, kus varem ei ole arendustegevust toimunud ning kus tegevus toob kaasa haljastusala kadumise?	Jah. Väike-Emajõe märjal kaldaalal	Jah. Väike-Emajõe märjal kaldaalal, muutub olemasolev olukord
21. Kas tegevuse asukohas või selle ümbruses esineb maakasutust, nt kodud, aiad, muu eravaldu, tööstus, kommertsettevõtted, puhkealad, kõigile avatud alad, kohalikud rajatised, põllumaad, metsandus, turism, kaevandamine, mida tegevus võib mõjutada?	Jah. Planeeringuala on eramaal, avalikult kasutataval kallasrajal, mida tegevused mõjutavad nüüd ja eeldatavalt laienevalt suuremale alale ka edaspidiselt	Jah. Planeeringuala on eramaal, avalikult kasutataval kallasrajal, mida tegevused mõjutavad nüüd ja eeldatavalt laienevalt suuremale alale ka edaspidiselt
22. Kas tegevuse või seda ümbritsevas piirkonnas on kavandatud maakasutusvõimalusi tulevikuks, millele tegevus võib mõju avaldada?	Jah. Tegemist on Väike-Emajõe veekaitse, ehituskeelu- ja piiranguvööndiga, mille vähendamised mõjutavad maakasutusvõimalusi ka teistel maaüksustel ning tekitavad negatiivset mõju keskkonkakaitsete eesmärkide ellurakendamisel	Jah. Tegemist on Väike-Emajõe veekaitse, ehituskeelu- ja piiranguvööndiga, mille vähendamised mõjutavad maakasutusvõimalusi ka teistel maaüksustel ning tekitavad negatiivset mõju keskkonkakaitsete eesmärkide ellurakendamisel
23. Kas tegevuse asukohas või selle ümbruses on tiheasustus või on piirkond	Jah. Kindlalt piiritletud kompaktse hoonestusega ala Pikasilla külas Väike-	Jah. Muutuvad senised keskkonkakaitsete määratlused, tekib teiste

<p>väga täis ehitatud ning kas tegevus võib neid aspekte mõjutada?</p>	<p>Emajõe ääres, mis on hõlmatud enamuses veekaitsete piirangutega.</p>	<p>maomanike õiguslik ootus, võib suurendada märgatavalt surve Väike-Emajõe kaldaalal maakasutusele läbi ehitusõiguste seadmise, muutub maastiku ilme seoses ehitusõiguse rakendamisega</p>
<p>24. Kas tegevuse asukohas või selle ümbruses on alasid, mis on tundliku kasutusala, nt haiglad, koolid, pühamud, ühiskondlikud rajatised, mida tegevus võib mõjutada?</p>	<p>Ei.</p>	<p>Ei.</p>
<p>25. Kas tegevuse asukohas või selle ümbruses on alasid, mille leidub olulisi, kvaliteetseid või nappide varudega ressursse, nt põhjavett, pinnavett, metsa, põllumaad, kalavarusid, turismi, maavarasid ning, mida tegevus võib mõjutada?</p>	<p>Jah. Väike-Emajõgi, piirangutega kaldaalal on tagatud keskkonnakitseliselt oluline puutumatus teatud ulatuses</p>	<p>Jah. Planeeringuga kavandatud tegevustega võib olla antakse tõuge kaldaalade aktiivsemaks kasutuselevõtuks, millest tulenevalt on suuresti mõjutatav ka Väike-Emajõgi ise</p>
<p>26. Kas tegevuse asukohas või selle ümbruses on alasid, kus keskkond on juba saastunud või kahjustatud, nt kus ületatakse kehtestatud keskkonnanorme ning millele võib tegevus mõju avaldada?</p>	<p>Jah. Tegevuse asukohas on elamumaad, mis paiknevad kitsenduste vööndites. Ehituskeeluvöönd on osaliselt veel peaaegu puutumata, kuid planeeritud tegevuste tulemil võib tekkida teiste maauksuste omanikel õigustatud ootus maakasutuse laiendamiseks vooluveekogu poole ja seda just läbi ehitusõiguse</p>	<p>Jah. Põhjendus tulbas 2.</p>
<p>27. Kas tegevuse piirkonda võivad mõjutada maavärinad, vajumised, maanikud, erosioon, üleujutused või ekstreemsed ning vaenulikud kliimatingimused, nt temperatuuri kõikumine, udu, tugevad tuuled, mis võivad põhjustada keskkonnaprobleeme kavandatava tegevuse käigus?</p>	<p>Jah. Väike-Emajõe puhul on tegemist vooluveekoguga, mille määratlustes on üleujutusohk. Planeeringuala on hõlmatud sellise alaga</p>	<p>Jah. Põhjendus tulbas 2.</p>

Eelhindamise kontroll-lehelt (tabel 11) nähtub, et kõikide küsimuste vastustest on enamus kolmandas tulbas jaatavad (olulise negatiivse mõju tõenäosuse osas). Arvestades eelnevates käsitlustes kirjeldatud ja maatriksi kujul põhimõttelist analüüsi ning kontroll-lehe tulemusi on eeldatavalt kavandatavate tegevuste tulemusel tegemist negatiivse mõjuga antud alale. Eelkõige on aluseks väljakujunenud situatsioon antud alal, üldplaneeringutes sätestatud suundumused, Väike-Emajõe veekaitseliste piirangute ja kitsenduste määratlused, mis puudutavad otseselt Väike-Emajõe (Natura 2000) ja kaldaala kaitset ja mille tulemusel on erinevate dokumentidega just määratud ka kitsenduste osakaal ehk veekaitsevöönd ja ehituskeeluvöönd. Seatud kaitse-eesmärkide täitmise tagamiseks on ka Põdrala valla üldplaneeringus seatud olemasolevate keskkonnakaitseliste piirangute määratlus täiendavalt. Lähtudes KeHJS § 33 lg 3 - 5 toodud kriteeriumitest tuleb märkida, et planeeringuga kavandatavad tegevused:

- a.) võivad põhjustada muutusi alal väljakujunenud looduskeskkonna vastupanuvõimele, muudab ala maakasutuse survet (ehituskeeluvööndi vähendamine, ehitusõiguse seadmine), vähendab kallasraja avaliku kasutuse võimalusi;
- b.) on alal täiendav maakasutust laiendav ja survestav tegevus, mis on vastuolus senise kasutusega (Väike-Emajõe kaldaala vaated ja kaitstus, kaldaala avalik kasutus, üleujutatava ala olemus), tegevused veekaitsevööndis ja ehituskeeluvööndi vähendamine;
- c.) muutmisele kuuluvad strateegilised dokumendid: Põdrala valla üldplaneeringu ja Maakonnaplaneeringu muutmine;
- d.) Väike-Emajõe (Natura 2000) kaitse-eesmärkide, veekaitsevööndite põhimõttelise sätestusega vastuolu (Väike-Emajõe puhul keskkonnakaitse suunise säilitamine).

Lähtuvalt ülaltoodust on vajalik viia läbi keskkonnamõjude strateegilise hindamise menetlus Valga maakonna Põdrala valla Pikasilla küla Jõeäärse ja Vahtramäe kinnistute detailplaneeringu koostamise protsessis.

9. Ettepanek keskkonnamõju hindamise vajalikkuse kohta

Keskkonnamõjude strateegilise hindamise algatamine Valga maakonna Põdrala valla Pikasilla küla Jõeäärse ja Vahtramäe kinnistute detailplaneeringu koostamisel.

Põdrala Vallavolikogu 25. november 2011.a otsusega nr 1-10/13 algatati Põdrala vallas Pikasilla külas Jõeäärse ja Vahtramäe kinnistute detailplaneeringu koostamine. Menetluses oleva detailplaneeringu koostamise eesmärgiks on muuta Vahtramäe (61301:005:0620) ja Jõeäärse (61301:005:0464) kinnistute piiri ja liita planeeringuala Jõeäärse kinnistuga, anda ehitusõigus planeeringualale paadisilla ja paadikuuri ehitamiseks, piiritleda hoonestusala ja vähendada Väikese Emajõe ehituskeeluvööndi ulatust. Planeeritavaks alaks on ca 0,45 ha kinnistu Väikese Emajõe poolne osa. Koostatud detailplaneering muudab kehtivat üldplaneeringut.

Menetletava detailplaneeringuga kavandatakse Keskkonnamõju hindamise ja keskkonnamõju juhtimissüsteemi seaduse (KeHJS) § 6 lõikes 2 punkt 22 nimetatud tegevusi ning KeHJS § 33 lõikes 2 nimetatult strateegiliste dokumentide Põdrala valla ja Valga Maakonnaplaneeringu muutmist, millest tulenevalt on kohalikul omavalitsusel kohustus otsustada strateegilise planeerimisdokumendi koostamisel keskkonnamõjude strateegilise hindamise vajalikkuse üle. Menetletavas detailplaneeringus, Põdrala vallas Pikasilla külas asuvate Jõeäärse ja Vahtramäe kinnistute detailplaneering, kavandatud tegevustele eelhindangu andmisel lähtuti KeHJS § 33 lõigetes 3 – 5 esitatud kriteeriumites.

Võttes aluseks detailplaneeringu iseloomu ja sisu, millest tulenevalt kavandatavate tegevustega käesoleva eelhindangu alusel võib kaasned olulist keskkonnamõju ja seda ka pikemas perspektiivis laieneval alal. Keskkonnamõju strateegilise hindamise algatamisel lähtutakse järgmistest eelhindangu tulemusena selgunud kriteeriumitest:

- detailplaneeringus kavandatud tegevused Jõeäärse ja Vahtramäe kinnistutel vähendavad ala väljakujunenud looduslikku vastupanuvõimet. Tegevuste käigus muudetakse olemasolevat maastikulist väljanägemist, väljakujunenud looduskeskset olukorda ja vähendatakse oluliselt keskkonnakaitselisi piiranguid, mis on määratletud ka Põdrala valla üldplaneeringus ja Valga Maakonnaplaneeringus;
- planeeringuala on hõlmatud Väike-Emajõe (Natura 2000) kontaktalaga (veekaitsevöönd, ehituskeeluvöönd, piiranguvöönd), samuti on hõlmatud Natura 2000;
- ala paikneb veekaitse-, ehituskeelu- ja piiranguvööndis, milles ehituskeeluvööndi vähendamine võib tekitada edasiselt õigustatud ootust teiste maaomanike puhul ning võimalik negatiivne keskkonnamõju võib olla suures osas Väike-Emajõe kaldaalal paiknevate maaüksuste maakasutuse edasistes arendustes otseselt ehitusõiguste seadmisel (kindlalt piiritletud kompaktse hoonestusega ala Pikasilla külas Väike-Emajõe ääres).

10. Kasutatud materjalid

1. EELIS (Eesti Looduse Infosüsteem – Keskkonnaregister), Keskkonnaministeeriumi Info- ja Tehnokeskus
2. Guidance on EIA, Screening, Euroopa komisjoni juhend, 2005
3. Head keskkonnaotsused. Kuidas teha häid keskkonnaotsuseid KOV arendustegevuses? Käsiraamat, Ökomeedia. Keskkonnaõiguse Keskus. Eesti Mittetulundusühingute ja Sihtasutuste Liit, 2010
4. Keskkonnamõju strateegilise hindamise eelhindamise meetodika täpsustamine, 2010. AS MAVES (Keskkonnaameti tellimus)
5. Keskkonnamõju hindamise ja keskkonnajuhtimissüsteemi seadus
6. Planeermisseadus
7. Looduskaitse seadus
8. Veeseadus
9. Tegevusvaldkondade, mille korral tuleb kaaluda keskkonnamõju hindamise algatamise vajalikkust, täpsustatud loetelu, Vabariigi Valitsuse 29. augusti 2005. a määrus nr 224, RTI, 08.09.2005, 46, 383
10. Valga maakonnaplaneering. Asustust ja maakasutust suunavad keskkonnatingimused, 2002
11. Põdrala valla üldplaneering 2007 – 2015;
12. Põdrala valla üldplaneeringu keskkonnamõju strateegilise hindamise aruanne;
13. Põdrala valla ehitusmäärus;
14. Põdrala valla arengukava 2010 – 2025;
15. Otepää looduspargi kaitse-eeskiri
16. Detailplaneering OÜ K&M PROJEKTBÜROO „Vahtramäe maauksuse detailplaneering“ (2004);
17. Eskiis Manglusson OÜ „Põdrala vallas Pikasilla külas asuva Jõeäärse kinnistu ja lähiala detailplaneeringu eskiis“. (töö nr 11.091).