

**Tõrva Vallavolikogu
Tõrva Vallavalitsus**



TÕRVA VALLA ARENGUKAVA 2020-2026

Tõrva 2022

Sisukord

Sissejuhatus	3
1. Tõrva valla üldiseloostus	3
2. Koondhinnang Tõrva valla arengutasemele ja sellest tulenevad kesksed lahendamist vajavad teemad ja strateegilised tegevussuunad arendustegevusteks	5
3. Tõrva Vallavolikogu ja -valitsuse missioon	9
4. Tõrva valla visioon 2030+	9
5. Kriitilised edutegurid lähiaastateks Tõrva valla visiooni saavutamisel	9
6. Tõrva valla arendustegevuse põhimõtted.....	12
7. Tõrva valla arendamise mudel	12
7.1. Arendustegevuse eesmärgid ja mõõdikud ning nende elluviimiseks tegevussuunad ja meetmed.....	12

Sissejuhatus

Arengukava on valla strateegiline teekaart tuleviku kujundamiseks ning on aluseks eri eluvaldkondade arengu integreerimisele ja koordineerimisele sisaldades majandusliku, sotsiaalse ja kultuurilise keskkonna ning looduskeskkonna ja rahvastiku tervise arengu pikaajalisi suundumusi ja vajadusi.

Tõrva valla arengukava 2019-2023 koostamise protsess viidi läbi 2018. aastal Konsultatsiooni- ja koolituskeskuse Geomedia metoodikal ning arengukava teksti pani kokku OÜ Geomedia konsultant Rivo Noorkõiv.

Kohaliku omavalitsuse korralduse seaduse kohaselt peab kehtiv arengukava mistahes eelarveaastal hõlmama vähemalt nelja eelseisvat eelarveaastat. Kuna kehtiv arengukava on oma sisult veel igati ajakohane - visioon, eesmärgid ning arengutrendid ei ole oluliselt muutunud, otsustas Tõrva Vallavalitsus 2022. aastal esitada vallavolikogule kehtestamiseks arengukava uue redaktsiooni, milles on täiendatud ainult tegevuskava osa ning muu sisuline osa on jäetud endiseks. Samuti otsustati, et eelarvestrateegia uuendatakse eraldi dokumendina.

Tõrva valla arengukava 2020-2026 täiendamisel osalesid vallavalitsuse ametnikud ja vallavolikogu liikmed, samuti valla allasutuste ning valdkondade esindajad. Vallaelanike kaasamiseks viidi läbi veebipõhine ettepanekute korje arengukava tegevuskava täiendamiseks. Oktoobris 2022 toimub dokumendi avalik väljapanek.

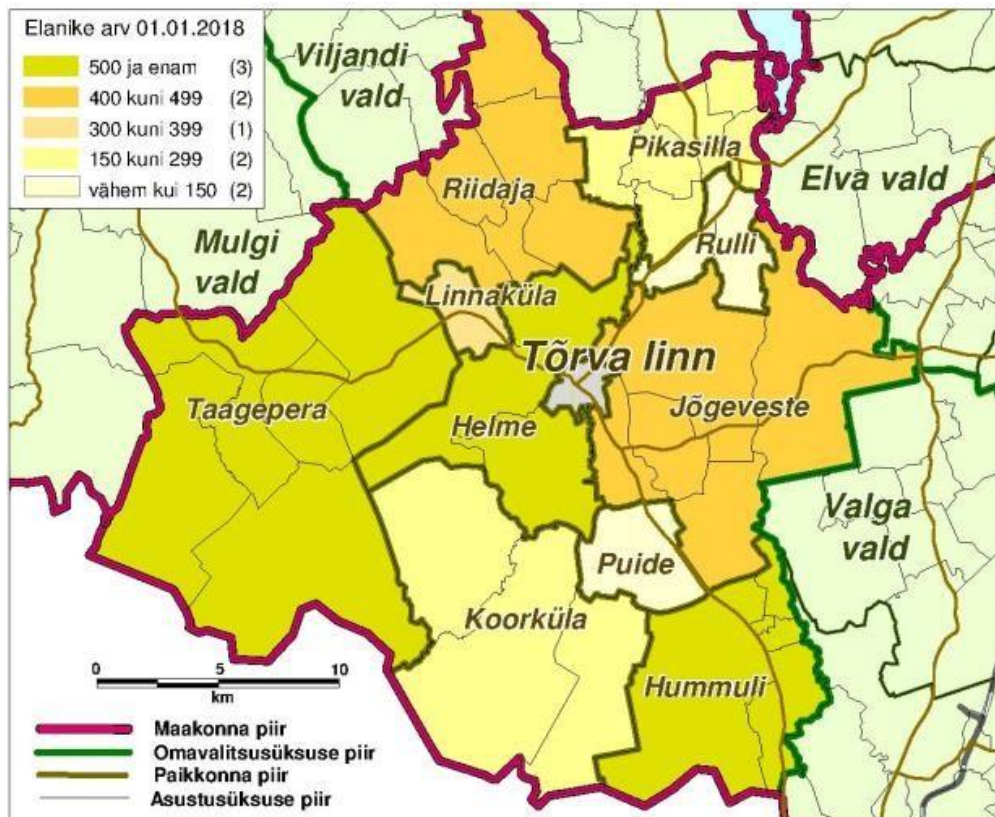
1. Tõrva valla üldiseloostus

Tõrva vald moodustus pärast kohaliku omavalitsuse korralisi valimisi oktoobris 2017, mil ühinesid Hummuli vald, Põdrala vald, Helme vald ja Tõrva linn ning alustas ühtsena toimimist 2018. aasta algusest.

Tõrva vald on üks kolmest Valgamaa kohalikest omavalitsusest. Tõrva valla naabriteks on Valga maakonnas Otepää vald ja Valga vald, Tartu maakonnas Elva vald, Viljandi maakonnas Viljandi ja Mulgi vald. Tõrva vallavolikogu ja -valitsuse juriidiliseks asukohaks ning valla keskuseks on Tõrva linn, mis on ühtlasi ka vallasisene linn.

Suurimad asulad on Tõrva linn (2714 elanikku), Linna küla (385), Hummuli alevik (289) ja Ala küla (231), kus elab 58% piikonna rahvastikust. Avalike teenuste kodanikulähedaseks teenuste osutamiseks toimivad teenuskeskused Hummuli alevikus ja Riidaja külas. Tõrva valla rahvastikupaiknemisest ja paikkondadest annab pildi joonis 1.

Tõrva valla pindala on 649 km². Vallas saab eristada 10 paikkonda (Helme, Hummuli, Koorküla, Jõgeveste, Linnaküla, Pikasilla, Puide, Riidaja, Rulli, Taagepera) ja Tõrva linna, mis on heaks aluseks kogukonna organiseerumise ja alt-ülesse põhimõttel kohaliku arengu rakendamiseks².



Joonis 1. Tõrva valla administratiivpiirid, paikkonnad ja elanike jaotus

² Paikkond on sotsiaalne ja kultuuriline asustuse algkooslus, mille elanikel on ühine meie tunne. Ala, mida asustab konkreetne kogukond ja mis on neile “oma”. Paikkond moodustub enamasti mitmest asulast, kas keskus ja selle ümber koondunud asulad või asulate rühm ilma olulise keskuseta. Paikkonda iseloomustab suhteline stabiilsus (looduslikud piirid, geograafiline asend, ajalooliskultuurilised sisemised seosed, identiteet) ja soov seda säilitada

Tõrva vald ühendab endas traditsioonilise eluviisi, esivanemate tarkuse ning tänapäevased teadmised ja tehnoloogiad, mis loovad elanikele häid eneseteostamise võimalusi, pakkudes ühtlase võimalust tulu teenida ning sisukalt oma vaba aega veeta.

Tõrva valda iseloomustavad kesksed statistilised näitajad on toodud tabelis 1.

Tabel 1. Tõrva valda iseloomustavad kesksed statistilised näitajad

Rahva arv 2018	Rahva-arvu muutus 2017-2018	Elus-sünnid 2017	Sur-mad 2017	Ülal-peeta -vate määr ³ 2018	Demograafi -line töö-surve-indeks ⁴ 2018	Registree -ritud töötuid 2017	Palgatööta- ja kuukesk-mine brutotulu 2017	Põhitege-vuse tulud 2017
6185	0,81%	72	96	59,4	0,66	170	1011,07	8147,3

Allikas: Statistikaamet <https://www.stat.ee/ppe-469537>

Täpsem ülevaade Tõrva valla olukorrast ja arengutest valdkondade lõikes on esitatud Tõrva valla profiilis lisas 1. Toodud analüüs on alusmaterjal Tõrva valla arengumudeli koostamisele.

2. Koondhinnang Tõrva valla arengutasemele ning sellest tulenevad kesksed lahendamist vajavad teemad ja strateegilised tegevussuunad

Tõrva valla arengutaseme hinnangu võtab kokku SWOT-analüüs, mille alusel kaardistati ühiseminari käigus Tõrva valla tugevused, nõrkused, võimalused ja ohud.

Tugevused

- Tihe teedevõrk, valda läbib Valga - Pärnu - Tartu suunaline maantee, ühendused naaberriiki Läti Vabariiki.
- Tugev põllu- ja metsamajandus, kohalikel ressurssidel põhinev tootmine, mahetootmine
- Ekspordile orienteeritud ettevõtted.
- Mitmekesine ja puhas loodus, kaitsealad. Kaunis ja vaheldusrikas maastik ja veealad. Külustusobjektid ja rahvusvahelised koostööprojektid⁵.

³ Ülalpeetavate määr on mittetööealiste (0-14-aastased ja üle 65-aastased) elanike arv 100 tööealise (15-64-aastased) elaniku kohta.

⁴ Demograafiline töötururindeks on eelseisval kümnendil tööturule sisenevate noorte (5-14-aastased) ja sealt vanuse tõttu väljalangevate inimeste (55-64-aastased) suhe. Kui indeks on ühest suurem, siseneb järgmisel kümnendil tööturule rohkem inimesi, kui sealt vanaduse tõttu potentsiaalselt välja langeb.

⁵ Näiteks Võrtsjärv, Koorküla järv, Tünder järv, Väike Emajõgi.

- Atraktiivsed turismiobjektid ja tunnussündmused⁶. Rahvusvaheline tuntus kultuuritegelastele.
- Ajalooline kultuuripärand, kultuuritegevuse lai kandepind, unikaalne mulgi kultuur ja selle arendused (näit. torupill).
- Haridusasutuste optimaalne võrk (kodulähedased head lasteaiad ja koolid, huviringid, raamatukogud).
- Aktiivne ja tulemuslik kultuuri- ja sporditegevus.
- Kogukonna aktiivsus (näit. kodukohvikute päev, Tõrva Raadio). Noorte tegusad ettevõtmised.
- Homogeenne rahvuslik koosseis.
- Turvalisus, naabrivalve.
- Elamu- ja ettevõtluse arenguks maad, kinnisvara suhteline odavus.
- Koostöö ettevõtjatega, kodanikeühendustega ja naaberomavalitsustega, aktiivne osalus Valgamaa Omavalitsuste Liidu töös. Välissuhted sõprusomavalitsustega ja partneritega.

Nõrkused

- Elanike arvu vähenemine ja noorte väike tagasiränne.
- Töökohtade nappus ja samas kvalifitseeritud tööjõu puudus, palgasurve, kaugtöö pendelränne.
- Avaliku taristu kõrged püsikulud (madal kasutuskoormus, piiratud lahtioleku ajad, amortiseerumine), kohatine halb olukord (teed, staadion).
- Kiire internetiühenduse puudumine.
- Ühistranspordiga liikumise piiratus valla sees ja suurtesse keskustesse.
- Kohalike ressursside vähene kasutamine organiseeritud turismi- ja puhkemajanduseks (veeturism, jahiturism, kalastamine).
- Kinnisvara vähene väärtus laenu tagatisena pankades, finantsvahendite saamise piiratus.
- Paikkondade arengutaseme ebäühtlus, teenuste killustatus, turutõrked ja vähene võrgustatus.
- Probleemperede suhteliselt suur arv.
- Projektipõhine arendustegevus, suur sõltuvus projektitoetustest.
- Haldusreformijärgne maakondliku koostöö killustumine.

Võimalused

- Valga-Pärnu-Tartu trassi liiklusvood, sise- ja välisturistid.
- Valgamaa ning Põhja-Läti tööjõu- ja ostuturg, huvi piiriülese rahvusvahelise koostöö vastu, sh kultuurivahetus, haridus, turism, kaubandus.
- Elanike kasvav huvi looduses viibimiseks (loodus-, kultuuri-, vee- ja jahiturism), pärandkultuuriga tutvumiseks ja looduspuhkuseks, tervislike eluviiside viljelemiseks ja mahetoodete tarbimiseks.

⁶ näit. Barclay de Tolly, Struve kaar, Helme lossivaremed, Taagepera loss, Riidaja mõis, Hummuli mõis, Holdre mõis, Kuningatee, Via Hanseatica.

- Huvi atraktiivsete maakohtade vastu, nii suvilateks kui kodudeks (näit liikumine Tagasi maale).
- Tehnoloogia areng, side- ja kommunikatsioonivahendite uued lahendused, e-teenuste arendamine, kaugtöö võimaluste kasutamine, energiasäästlikud ja autonoomsed lahendused.
- Väikeettevõtluse jätkuv domineerimine, suundumus olla ise ettevõtja.
- Riiklike regionaalpoliitiliste meetmete rakendamine, näiteks riigitöökohtade väljaviimine Tallinnast, ääremaadel riiklike toetuskeemide rakendamine, Kagu-Eesti programmi jätkumine.
- Euroopa Liidu struktuurivahendite ja teiste doonorite rahastamise kaasamine, kutsed osaluseks rahvusvahelistes koostööprojektides.
- Koostööhuvi kasv valla institutsioonidega, Eesti ja välismaa parimatest praktikatest õppimine, institutsionaalse koostöö laienemine.

Ohud

- Eesti rahvaarvu üldine vähenemine ja vananemine, sh tööealiste arvukuse langus ja koondumine suurtesse keskustesse, ääremaastumine.
- Tootmissisendite kallinemine, surve ettevõtete konkurentsivõimele, töökohtade kadumine ja tööpuuduse kasv.
- Algajal ettevõtjal raske saada pankadest laenu, väikeettevõtete kõrged maksud.
- Kohalikele omavalitsustele keskvalitsuse poolt ülesannete juurdeandmine ilma täitmiseks piisavate rahaliste vahenditeta. Valla eelarveliste vahendite tagasihoidlik kasv ei kata vajadusi, välisprojektides omaosaluse tõus.
- Elanike mugavdumine ja võimu võõrandumine, mitme elukoha olemasolul vähene aktiivsus osaleda kohalikus elus.
- Liigne projektipõhisus, mis ei taga investeringute pikaajalisust ja kogukondliku tegevuse jätkusuutlikkust.
- Naaberomavalitsuste vähene huvi koostööks. Valgamaa identiteedi hääbumine.

Tõrva valla SWOT-analüüsi tulemustest lähtuvalt koostati TOWS-maatriks, mille sisuks on esitada kesksed teemad lähiaastateks arendustegevuse kavandamiseks Tõrva vallas (tabel 2).

Tabel 1. Tõrva valla TOWS- maatriks

Välistegurid/ Sisetegurid	Tugevused (S) Sisekeskkonna seisund	Nõrkused (W) Sisekeskkonna nõrkus
Võimalused (O) Väliskesk- konna seisund	<ul style="list-style-type: none"> • Logistilise positsiooni oluliselt parem ära kasutamine sise- ja väliturismi laiendamiseks ning turismitoodete mitmekesistamiseks, Eesti-Läti piiriülese rahvusvahelise koostöö võimestamiseks. • Kohaliku toorme suurem kasutuselevõtt ja väärimine, mahemärgiga toodete arendamine. 	<ul style="list-style-type: none"> • Elanike tagasirände soodustamine, valda oma kodu rajamise toetamine, põlvkondade sidususe väärtustamine. • Tööturu laiendamine, omavalitsuste piire ületav koostöö, pendelrändeks võimaluste avardamine

	<p>Ettevõtluse arenguks tööstusala rajamine.</p> <ul style="list-style-type: none"> • Soodsatel tingimustel maa ja elamispindade võimaldamine investeringuteks ja elanike sisserändeks. Kaugtöö ja paindlike töövõimaluste laiendamine. • Ajaloolise rikkaliku pärandkultuuri aktiivne kasutamine külastuskeskonna arendamisel ja valla rahvusvahelisel turundamisel. • Taristu arendamine, ülalpidamiskulude vähendamine, nutikate IT-lahenduste aktiivne kasutuselevõtmine avalike teenuste pakkumisel partneritega. • Aktiivse kultuuri- ja sporditegevuse jätkamine, tippkultuuri ja -spordi ning seltsitegevuse ja tervisedenduse kandepinna laiendamine • Noorte suurem kaasamine vallaelu korraldamisse, kogukondade suurem roll vallaelus. • Euroopa Liidu ja teiste fondide ning investorite raha kasutamine arendusteks. 	<p>läbi parema transpordikorralduse.</p> <ul style="list-style-type: none"> • Valla tulubaasi kasvatamine turismi- ja puhkemajanduse, rohemajanduse ja eakate hoolekande teenuste läbi. • Taristu ülalpidamiskulude vähendamine uute tehnoloogiate kasutamisega, tõhusam vallavara majandamine. • Investeeringute ligimeelitamine, riiklike ja kohalike programmide ellukutsumine töökohtade loomiseks, välisvahendite aktiivne kaasamine valla arengusse. • Koostöö suurendamine naaberomavalitsustega, piirkondade tasakaalustatud arendamine.
<p>Ohud (T) Väliskeskkonna seisund</p>	<ul style="list-style-type: none"> • Hariduse kvaliteedi suurendamine ja hariduse omandamise võimaluste avardamine. Täiskasvanuõppe laiendamine ning õppe viimine toimetulekut ja tööturuvajadusi arvestavamaks. • Keskkonnasõbraliku ja suuremat lisandväärtust loovate töökohtade soosimine, kohalike arengueelduste tulemuslik kasutamine majandustegevuseks. • Energiasäästu ja kulude mõistliku kokkuhoiu saavutamine, uute tehnoloogiate rakendamine. • Kohaliku initsiatiivi ja kodanikkonna suurem kaasamine valla elukorraldusse. • Valla projektide koostamise ja juhtimise võimekuse kasvatamine, 	<ul style="list-style-type: none"> • Avaliku halduse tõhusamaks muutmine läbi võrgustiku-töö, piirkondlike arenguerisuste vähendamine ja lisavahendite kaasamine ääremaastumise peatamiseks. • Sotsiaaltoetuste viimine vajadusepõhisemaks, abivajajate varase märkamise põhimõtete ulatuslik rakendamine. • Valla unikaalsem positsioneerimine tulenevalt kohalikust pärandkultuuri ja looduse eripäradest. • Strateegilise planeerimise juurutamine, ametkonna koolitamine tulemuspõhi-

	projektitaotluste esitamine kaasfinantseeringuteks. <ul style="list-style-type: none"> • Aktiivne osalemine läbirääkimistes keskvalitsusega omavalitsuslike ülesannete ja rahastamise teemadel. 	se töökorralduse rakendamiseks. <ul style="list-style-type: none"> • Piirkondade koostöös valla ja maakonna positiivse kuvandi kujundamine.
--	--	--

Esitatud teemades tegevuste täpsustamine toimus valla arendamise mudeli koostamisel. Tõrva valla arengu kavandamine lähtub Tõrva valla terviklikust käsitlusest. Valdakondlike tegevuste läbiviimine lähtub strateegilistest eesmärkidest ja elluviimiseks vajalike tegevussuundade ja tegevuste viie aastase rulluva planeerimise süsteemsest käsitlusest.

3. Tõrva Vallavolikogu ja -valitsuse missioon

Tõrva vallavolikogu ja -valitsuse missioon on luua eeldused elanike toimetulekuks ja heaoluks, juhtida valda demokraatlikult elanike õigustatud vajadustest ja huvidest lähtuvalt ning kasvatades valla konkurentsivõimet ja kestlikkust.

4. Tõrva valla visioon 2030+

Tõrva vald on elanikule armas, väärt elukoht ja omanäoline külastuse sihtkoht Mulgimaal, kus hoitakse loodust, arendatakse ettevõtlust, austatakse pärandkultuuri ja hoolitakse kogukonna liikmetest. See on paik, mis pakub aastaringset avastamisrõõmu.

5. Kriitilised edutegurid lähiaastateks Tõrva valla visiooni saavutamisel

Tõrva valla arengus määratleti aastateks 2020-2026 viis kriitilist edutegurit, milles soovitakse ennekõike edu saavutada ning seeläbi elanike heaolu, valla konkurentsivõime kasvu ja väärtuspõhimõtetest lähtuvat valla arendamist suurendada.

- **Töökohtade suurem arv kohapeal ja nende lisandväärtuse kasv, maaelu tegevuste mitmekesistamine ja mahemajanduse laiendamine**

Majandusstruktuuris domineerivad traditsioonilised ja tööjõumahukad tootmisharud (nt põllumajandus, metsandus, toiduainetööstus), mistõttu on oluline töökohtadele suurema lisandväärtuse andmine, töö tootlikkuse ja palkade kasv ning maamajanduses väike- ja keskmise suurusega ettevõtete toetamine ja mitmekesistamine. Toetada mahemajandust ja selle toodangu väärimdamist. Julgustada olla ettevõtlik, alustada

oma ettevõtte loomist läbi tööelu paindliku korralduse. Oluline on pakkuda kaugtöö võimalusi ja arendada selleks taristut. Tõrva valla arengut mõjutab Tartu kui Lõuna-Eesti keskus, kuhu on koondunud rahvusvaheliselt konkurentsivõimeline kõrgharidus, meditsiin ja teadus-arendustegevuse institutsionaalne baas. Samuti asub Tartus arvestatav hulk teadmismahukat ettevõtlust ja töökohti. Regioonikeskuse Tartu, maakonnakeskuste Valga ja Viljandi linnapiirkondade potentsiaali kasutamine eeldab häid liikumisvõimalusi ning koostööd nii avaliku kui erasektoriga. Regioonikeskusest väljapool on kasvav turg rohe- ja biomajanduses ning eakate hoolekande teenuste pakkumisele. Arvestada tuleb Eesti-Läti piiriülese mõjuga tööturule ja kaupade ostmisele, kuna Tõrva valla piirinaabriks on Läti Vabariik.

- **Elukeskkonna arendamine**

Arendada Tõrva valda väärt elukohana, mis loob eeldused elanike arvu säilitamiseks ja tagasirändeks. Propageerida maal ja väikelinnas täisväärtuslikku elamist. Oluline on pakkuda loodus- ja lastesõbralikku, turvalist ning põlvkondade sidusust soosivat keskkonda. Elukeskkonna kujundamisel on üks keskseid teemasid kohapeal töövõimaluste tagamine, sh avalikus sektoris. Toetada riigiasutuste Tallinnast väljaviimist. Oluline on tagada avaliku taristu ja teenuste kvaliteet ning kättesaadavus. Pöörata rohkem tähelepanu valla heakorraldusele ja miljööväärtuslikele paikadele.

- **Hariduse ja noorsootöö kvaliteedi tagamine muutavas õpikäsitluses. Täiskasvanuõpe**

Igal eelkooliealisel lapsel on võimalus koduvallas kooliküpsuse saavutamiseks. Kvaliteetne alus- ja algharidus on tagatud võimalikult kodulähedasena ning säilitatakse Tõrvas gümnaasiumiharidus. Olulise tähelepanu all on õpilaste põhioskuste ja -teadmiste omandamine igas elukaare punktis, sh eakate täiendõpe. Riikliku õppekava väga heale omandamisele lisaks pakutakse haridusvalikuid huvikoolis ja huvihariduses, toimub aktiivne noorsootöö. Soovitakse kasvatada loovat, ettevõtlikku ja aktiivset kodanikku. Tööturu vajaduste tagamiseks toimub tihe koostöö Töötukassa ja Valgamaa Kutseõppekeskusega, mille läbi õppijad saavad omandada teadmisi, oskusi ja vilumusi ning valmiduse töötamiseks ja elukestvaks õppeks.

- **Mulgi identiteedi kui unikaalse pärandkultuuri eelise kasutamine valla konkurentsivõime kasvatamisel**

Kultuuriajalooline Mulgimaa asub tänaste Viljandi ja Valga maakonna territooriumitel ning alal on 3 omavalitsusüksust: Mulgi vald, Tõrva vald ja Viljandi vald. Viljandi valla lõunapoolne osa asub Mulgimaa Paistu ja Tarvastu kihelkonna territooriumil. Mulgimaa põhituumiku moodustavad muistse Lõuna - Sakala viis kihelkonda: Halliste, Karksi, Helme, Paistu ja Tarvastu. See ala langeb kokku piirkonnaga, mille asukad kõnelesid mulgi murret. 2011. aasta rahvaloenduse andmetel kõneleb mulgi keelt ligi 10 000

inimest. Tõrva valla strateegilise positsiooni eristumisel üleilmastuvas konkurentsisis on oluline mulgimaiste kultuuritraditsioonide eripära ja pärandkultuuri kõikide võimaluste kasutamine. Keskkel kohal on Mulgi Elamuskeskuse rajamine, mis on mulgi maamärk ja identiteedi kandja, mis nutikate lahenduste abil võimaldab luua ajaloost inspireeriva tuleviku, ühendades kohalikud ettevõtted ja tooted ning pakkudes külastajatele teadmisi, meelelahutust, seiklusi ja ootamatuid ideid. Toimub tihe koostöö mittetulundusühinguga Mulgi Kultuuri Instituut.

- **Külastuse sihtkoha arendamine - loodusSPA arendamine (Tõrva kui suvituslinn, külastuskohad), veealade aktiivne kasutuselevõtt (näit. Võrtsjärv, Väike-Emajõgi) ja hooajalisuse vähendamine (jahiturism, konverentsid, kultuuri- ja spordisündmused jms)**

Tõrva valla külastatavuse suurendamine läbi mainekate avalike sündmuste ning turismi- ja külustusobjektide arendamise. Töötada välja valla maine kujundamise põhimõtted ning neid süsteemselt rakendada. Tuleb silmas pidada, et Lõuna-Eesti eristub tervikuna huvitava loodus- ja kultuuripärandi ning omanäoliste kultuurilis-ajalooliste identiteedipiirkondade rohkuse poolest, mistõttu on oluline mulgi identiteedi kasutamise läbimõtlemine. Laiendada Mulgi identiteediga seonduvate toodete ja teenuste mitmekesisust. Külustuskeskkonna arendamise üks valdkondi on siinse sõjaajaloo sündmuste ja teiste unikaalsete objektide kasutamine turismimarsruutide koostamisel.

6. Tõrva valla arendustegevuse põhimõtted

Tõrva valla arendustegevuses lähtutakse järgmistest põhimõtetest.

- **Süsteemne käsitlus, lahenduste teadmuspõhisus ja komplekssus**

Tõrva valla arengu aluseks on pikk jagatud visioon. Arengut käsitletakse terviklikult erinevaid eluvaldkondi seostades, pidades silmas elanike heaolu ja valla konkurentsivõimet. Valla ruumiline areng põhineb keskuste võrgustikul ja sellega hästi seotud tagamaal. Otsused on kaalutletud parimatest teadmistest lähtuvalt.

- **Elanike kaasatus ja otsuste kodanikulähedus**

Valla juhtimise lai kandepind ja demokraatlikud otsustusprotsessid tagavad võimalikult paljude elanike huvide arvestamise. Rakendatakse parimaid teadmisi, oskusi ja kogemusi õppiva organisatsiooni põhimõttel, pidades otsustes silmas elanike heaolu. Kogukondade võimestamiseks kavandatakse nende suuremat kaasatust kohaliku elu

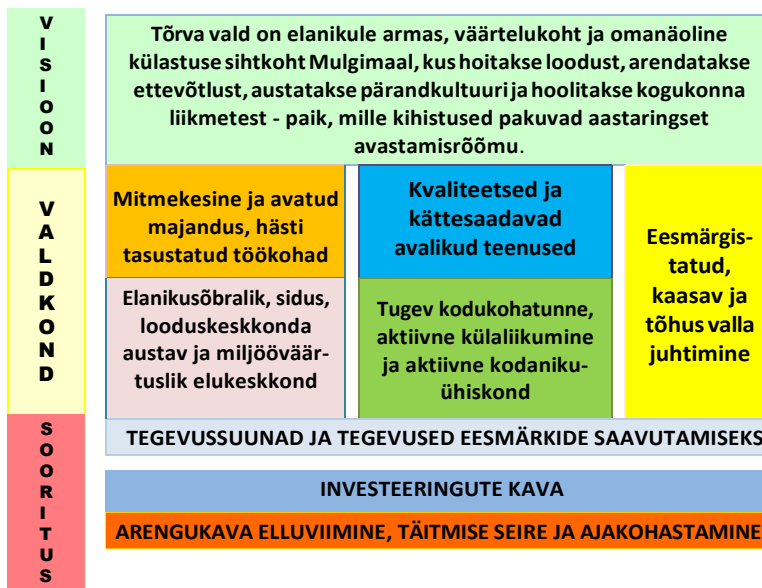
korraldamise, sh nende institutsionaalset tugevdamist ja kogukonnateenuste arendamist.

- **Paindlik eelarvepoliitika**

Valla finantspoliitikas lähtuda tasakaalustatud ja jätkusuutlikust arengupõhimõttest. Investeeringutega soovitakse saavutada sääst juhtimis- ja majanduskuludes, kohustusi ei võeta põhitegevuse kulude katteks. Prioriteet on saavutada projektide kaudu valla arengusse vallaelarve välise lisaraha kaasamine.

7. Tõrva valla arendamise mudel

Tõrva valla arendustegevus põhineb kõiki valdkondi hõlmava tasakaalustatud mudeli elluviimisel (joonis 2). Mudel koosneb püstitatud visioonist aastaks 2030+ ning viiest omavahel integreeritud valdkonnast. Iga valdkonna all püstitatakse eesmärgid, määratletakse mõõdikud eesmärkide saavutamise hindamiseks ning esitatakse tegevussuunad ja tegevused aastateks 2020-2026. Tegevussuundade ja tegevuste täpsem sisu, vastutajad ja tähtajad lepitakse kokku vallavalitsuse igapäevase töö korraldamise käigus. Arengukavas tuuakse välja prioriteetsed investeeringud järgmiseks viieks aastaks, mis on ühtlasi sisendiks Tõrva valla eelarvestrateegiasse.



Joonis 2. Tõrva valla arendamise mudel.

7.1. Arendustegevuse eesmärgid ja mõõdikud ning nende elluviimiseks tegevussuunad ja meetmed

Valdkond: Mitmekesine ja avatud majandus, hästi tasustatud töökohad

Tõrva valla majandusareng põhineb kohalike eelduste ja ressursside maksimaalsel kasutamisel, teadmispõhisusel ja uuenduslikul tehnoloogial. Tõrva vald on avatud majandusega, tööturgu mõjutab töötajate pendelränne suuremate keskustega. Olulisel kohal on avatud tööturg ja piirikaubandus Läti Vabariigiga. Mitmekesine, looduslähedane ja pärandkultuuril põhinev turismi- ja puhkemajandus on kasvava tähtsusega ning rikastab valla majanduselu. Samuti kujundab valla kuvandit kasvav trend külastuse ja puhkuse sihtkohana. Töökohtade rajamine järgib keskkonnanõudeid ja tegevused on suunatud tootmises suurema lisandväärtuse loomisele. Ärimudelitesse on kaasatud kogukonnad ja toetatakse sotsiaalset ettevõtlust. Valla tulubaasi kasv võimaldab elanikele suuremat heaolu ja tugevdab valla konkurentsivõimet panustada arengusse.

Eesmärk AE1: Keskkonnasõbralik ettevõtlus, tasuvad töökohad ja elanike aktiivsem osalemine tööjõus

Möödikud ja nende väärtuste oodatav suund:

- ettevõtete arv: kasvanud
- töötajate arv, neist valla elanike arv: kasvanud vallaelanike kohapeal rakendamine
- maksumaksjate arv: kasvanud
- töötajate keskmine palk: kasvanud
- ettevõtlusalastes koolitustes osalenute arv: kasvanud
- majutusettevõtete arv ja nendes majutatute arv: kasvanud
- ülevallaliste kultuurisündmuste arv: mõõdetav heoluga seotult

Tegevused 2020-2026:

- Helme tööstusala moodustamise otstarbekuse analüüs, tulemustest lähtuv otsustamine.
- Pärandkultuuril põhineva loomemajanduse arendamine.
- Munitsipaal- ja reformimata riigimaade ettevõtluseks kasutusse võtmine.
- Valla elamufondi kriitiline analüüs, uute töötajate ja tööjõu mobiilsuse tarvis üürikorterite programmi käivitamise analüüsi läbiviimine, tulemustest lähtuv otsustamine.
- Kaugtööks töökohtade loomise nõudluse selgitamine ja vajadusel töökeskkonna loomine.
- Ettevõtlusõppe ja karjääriplaneerimise kaudu üldharidusasutustes õppimise sidumine tööturu vajadustega, toetada õppijate teadmisi teadlike edasiõppimise valikute tegemiseks ja edukaks tööturule sisenemiseks, õppijate ja vanemate nõustamine kohaliku tööturu arengust.
- Algajate ettevõtjate toetamine koostöös kogenud ettevõtjatega.
- Töötajate täiend- ja ümberõppe korraldamine koostöös Töötukassaga ja

Valgamaa Kutseõppekeskusega, riskirühma kuuluvate elanike töö leidmisele kaasa aitamine.

- Koostöö riiklike ja maakondlike ettevõtluse tugistruktuuridega, ettevõtjate nõustamine ja projektide koostamise toetamine.
- Sotsiaalsete töökohtade võimaldamine pikaajalistele töötutele.
- Valla ettevõtluskeskkonna aktiivne turundamine meedias, sotsiaalmeedias ning erinevatel messidel tutvustamiseks vabasid töökohti, hankeid ning rendi- ja müügipindasid jne.
- Vajadusel põhineva regulaarsusega kohaliku omavalitsuse spetsialistide ja ettevõtjate kohtumiste läbiviimine ning edukate ettevõtjate tunnustamine vähemalt kord aastas.
- Ettevõtlusalaste koolituste korraldamine koostöös Töötukassa, Ettevõtluse Arendamise Sihtasutusega ja Valgamaa Arenguagentuuriga.
- Noorte ettevõtluse huvi kasvatamiseks õpilasfirmade, minifirmade ja töömalevate tegevuse toetamine ning valikainete läbiviimine vallakoolides.

Eesmärk AE2: Soositud külastuse sihtkoht, loodusSPA, pärandkultuuri ja aktiivpuhkuse meelispaik.

Tegevused 2020-2026:

- Tõrva valla turismikontseptsiooni väljatöötamine Mulgi kuvandina ja kasutamine sihtrühmadele valla turundustegevustes. Selle alaosana Tõrva kui ajaloolise suvituslinna kontseptsiooni koostamine ja arendamine.
- Osalemine turismivõrgustikes ja rahvusvahelises turismialases koostöös.
- Tõrva vallas asuvate puhkepiirkondade ja -alade korrastamine ja arendamine.
- Vallas asuvate ajalooliste objektide konserveerimine.
- Väike-Emajõe turismiveetee kasutuse laiendamine.
- Puhkemajanduslike tegevuste arendamine: Vanamõisa, Koorküla-Valgjärve, Riiska järvede ja Õhne jõe äärsel.
- Veski puhkeala väljaarendamine.
- Tõrva valla rannaalade väljaarendamine ja kaasajastamine, sh Vanamõisa järve hüppetorni ja Veski järve kaarsilla rekonstrueerimine.
- Riidaja mõisakompleksile jätkusuutliku kasutusfunktsiooni leidmine ja lahenduste kasutuselevõtt,
- Külastusobjekte, puhke- ja spordikohti ning ettevõtteid tutvustava infosüsteemi loomine valla kodulehel, valla külastus- ja puhkevõimaluste tutvustamine ja turundamine massiteabevahendites. Asjakohaste teavikute koostamine ja levitamine.
- Tõrva valla tutvustamine läbi Valgamaa Omavalitsuste Liidu, Mulgimaa omavalitsuste koostöö, sh MTÜ Mulgi Kultuuri Instituudi, Valgamaa Arenguagentuuri ja Mulgimaa Arenduskoja.
- Valgamaa väärtustamine läbi Tõrva turundustegevuste.
- Hooajalise turismiinfopunkti töö jätkamine, giidide võrgustiku loomine turismiinfopunkti juurde.
- Mulgi külastuskeskuse edasise arendamise toetamine

- Tõrva keeglisaali ja seikluspargi rajamine linnamäe ümbrusesse koostöös erasektoriga.
- Helme ordulinnuse varemete ja Helme ajalooliste kirikuvaremete konserveerimine.
- Tõrva Tantsumäe, Linnamäe ja Tikste ürgoru korrastamine ning Tõrva Tantsumäe laululava taastamine. Jätkata valla teiste piirkondade olemasolevate vabaõhulavade (Hummuli, Helme, Pikasilla jt) korrashoidu.
- Koorküla koobaste ümbruse ja silla korrastamine.
- Sõjaajaloolise matkaraja loomine piki Väike- Emajõe kallasriba.
- Struve ja Mudaniku geodeetilise punkti tähistamine.
- Barclay de Tolly mausoleumi kompleksi korrastamine.
- Riidaja pargi arendamine, s.h. puhkekohtade ja loodusradade väljaehitamine.
- Hummuli Talli tiigi rekonstrueerimine puhkealaks.
- Kaitsealuste objektide, matkaradade, mõisaparkide, mälestusmärkide ja teiste turismiobjektide heakorratööd.
- Turismiobjektide infotahvlite ja suunaviitadega varustamise jätkamine.
- Osalemine turismimesseidel ja näitustel.
- Tõrva valla telkimis- ja lõkkekohtade kaardistamine ja kandmine valla ning selle külastus- ja puhkevõimaluste tutvustamise ja turundamise massiteabevahenditesse ning teavikutesse.
- Tõrva kõrtsihoone ümberehitamine multifunktsionaalseks meelelahutus- ja vabaajakeskuseks.

Valdkond: Elanikusõbralik, sidus, looduskeskkonda austav ja miljöövärtuslik elukeskkond

Tõrva vald on väärt elukoht, kus elanikele on tagatud eluks vajalik. Elukeskkonna arendamisel peetakse silmas loodushoidu põhimõtteid, looduse mitmekesisust ja miljöövärtust ning omapära säilitamist. Toetatakse loodushoidlikku tootmisviisi, mis põhineb tasakaalustatud aineringlusel. Valla ruumilises arengus järgitakse tasakaalu põhimõtteid, vallakeskus Tõrva linn on hästi sidustatud oma tagamaaga läbi mitmeliigilise transpordiühenduse. Elukeskkonna arendamisel jälgitakse selle sotsiaalseid ja turvalisuse aspekte. Paranenud on nii linnaruumi ilme kui asulate ja külade heakord. Kasvanud on elanike keskkonna- ja tervisteadlikkus.

Möödikud ja nende väärtuste oodatav suund:

- Bussiliinide arv Tõrvast teistesse keskustesse (Valga, Tartu, Viljandi, Pärnu, Tallinn): stabiilne
- Mahetunnustatud maa osatähtsus: kasvanud
- Sorteeritud olmejäätmete kogus: kasvanud

Eesmärk AE3: Kättesaadav kvaliteetne ühistransport ja valla ruumiline sidusus

Tegevused 2020-2026:

- MTÜ Valgamaa Ühistranspordikeskusega koostöös ühistranspordi liikumis- ja sõidugraafikute viimine vajadusepõhisemaks, ühenduste paindlik tagamine valla sees ja teiste Eesti piirkondadega.
- Nõudetranspordisüsteemi sisseviimine.
- Bussipeatuste korrastamine ja energiasäästlik valgustamine.
- Valla teehoiukava koostamine.

Eesmärk AE4: Miljööväärtuslik vallaruum ja säästva arengu põhimõtteid järgiv looduskasutus

Tegevused 2020-2026:

- Parkide ja parkmetsade arengu- ja hoolduskavade rakendamine.
- Keskkonnakvaliteeti iseloomustavate uuringute korraldamine ja andmete kogumine, süstematiseerimine ja analüüsimine, tulemustest elanike teavitamine.
- Kolehoonete kaardistamine, lammutamine või korrastamine.
- Tõrvale kui suvituslinnale omase elukeskkonna säilitamine.
- Valla visuaalses pildis mulgi eripära enam nähtavale toomine (skulptuurid, omanäolised värvid ja objektid), külakeskuste heakorrastamine.
- Koostöö arendamine elanikega heakorra tagamisel (talgute korraldamine, heakorrakonkursside läbiviimine, kaunimate kodude ja aedade selgitamiseks).
- Keskkonnaalaste koolituste ja õpitubade läbiviimine. Säästva renoveerimise propageerimine.
- Tõrva valla uue üldplaneeringu koostamine.
- Parkide korrastamine, rekonstrueerimine ja infrastruktuuri rajamine.
- Tõrva valla sissesõitudel ja asulate sissesõitudel omapäraste tervitussiltide paigaldamine.
- Taagepera järve setetest puhastamine ja järvekeskkonna parendamine.

Eesmärk AE5: Keskkonnasõbralik ja tervist väärtustav eluviis

Tegevused 2020-2026:

- Loodushoiu teadvustamine, keskkonda säästva käitumise propageerimine ja eestvedajate tunnustamine.
- Tervislike eluviiside propageerimine ja eestvedajate tunnustamine.
- Jäätmekäitluse tõhusamaks muutmine, taaskasutamine ja prügi sorteerimise tähtsustamine.
- Mahemajanduse eeliste tutvustamine ja kohalike toodete turustamise ning tarbimise propageerimine.
- Terviseedendamise alaste koolituste läbiviimine.
- Haridusasutustes õuesõppe võimalusteks tingimuste loomine ja õuesõppe laiendamine.
- Terviseprofiili ja laste ning perede heaoluprofiili koostamine.

- Haridusasutustes jäätmekäitluse, taaskasutamise ja prügi sorteerimise propageerimine ning tähtsustamine.

Valdkond: Kvaliteetsed ja kättesaadavad avalikud teenused

Tõrva vald pakub kvaliteetseid ja kättesaadavaid avalikke hüvesid, mis loovad võimalikult kõrge väärtuse sihtrühmadele inimese elukaare ulatuses nii isiksust arendavad kui heaolu loovad ja toetavad teenused. Laialdaselt kasutatakse partnerlust era- ja kolmanda sektoriga, et tagada teenuste osutamise mitmekesisus ja tõhusus.

Möödikud ja nende väärtuste oodatav suund:

- Tolmuvaba kattega teede pikkus (km): kasvanud
- Kergliiklusteede pikkus (km): kasvanud
- Ühisveevärgi ja -kanalisatsiooniga liitunud majapidamiste arv tiheasustusosalal: kasvanud
- Nõuetele vastava vee- ja kanalisatsioonisüsteemidega varustatud majapidamiste arv hajaasustusosalal: kasvanud
- Säästva välisvalgustuse osakaal: kasvanud
- Kiire internetiga liitunud majapidamiste arv: kasvanud
- Kvalifitseeritud õpetajate osakaal õpetajate arvust: kasvanud
- Põhikooli lõpetajate edasiõppimine: kasvanud
- Õpilaste rahuolu kooli ja õppetöoga: kasvanud
- Osalusaktiivsus üldhariduskoolide huvitegevuses ja noorsootöös: kasvanud
- Klientide rahulolu hoolekandeteenuste mõjus nende toimetulekule: kasvanud
- Iseseisvat toimetulekut toetavate hoolekandeteenuste arv: kasvanud
- Pikaajalise toimetulekutoetuse saajate arv: vähenenud
- Valla poolt osutatavate e-teenuste arv: kasvanud
- Ülevallaliste kultuuri- ja spordisündmuste arv: mõõdetav heaoluga seotult tehniline taristu

Eesmärk AE6: Tänapäevane, hästi toimiv, tõhus ja turvaline tehniline taristu.

Tegevused 2020-2026:

- Vallavara kriitiline analüüs, mittevajalikust varast vabanemine.
- Sadevete kogumine ja vajalike torustike ning restkaevude ja äravoolude ehitamine.
- Ühisveevärgi ja -kanalisatsiooni rekonstrueerimine.
- Kiire interneti tagamine, projekti „Viimane miil“ rakendamine.
- Alternatiivsete energiaallikate kasutamise osatähtsuse suurendamine (päikesepaneelid, maaküte jms), energiasäästu investeerimine avalikes hoonetes, teede ja tänavate valgustamises.

- Analüüsi tegemine erivajadustega inimeste ligipääsu osas valla avalikuse asutustele ning vajadusel ligipääsetavuse parandamine (kaldteed, liftid, madalad tänava äärekivid).
- Teemärgistuse ja viidastuse korrastamine, asulaplaanide paigaldamine.
- Sõiduteede, tänavate ja parklate ehitus ning remont, kruusateede tolmuwabaks muutmine: Rulli-Leebiku, Põrga-Leebiku-Pikasilla-Suureküla, Soe-Jõgeveste.
- Kergliiklusteede rajamine: Tõrva -Rulli küla kergliiklustee (Tõrva-Pikasilla suunal); Tõrva- Roobe-Jõgeveste küla kergliiklustee (Tõrva- Valga suunal); Tõrva- Patküla kergliiklustee (Tõrva- Koorküla suunal); Taagepera-Sooglemäe-Ala kergliiklustee; Helme- Riidaja küla kergliiklustee.
- Tänavavalgustuse rajamine või rekonstrueerimine, valgustuse muutmine energiasäästlikumaks.

Eesmärk AE7: Kvaliteetne, mitmekülgne ja kodulähedane üldharidus, valikuterohke tulemuslik noorsootöö.

Tegevused 2020-2026:

- Kõigile valla lastele lasteaia ja üldhariduses koolikohtade tagamine.
- Valverühmade võimaldamine lasteaedades vastavalt vajadusele.
- Valla haridusasutuste propageerimine lapsevanematele, kodulähedaste haridusasutuste lastesõbralikkuse ja hariduse kvaliteedi tagamine.
- Hariduse tugiteenuste tagamine: koolipsühholoogi, eripedagoogi, sotsiaalpedagoogi, logopeedi ja õpiabiteenuse pakkumine koostöös valla teiste spetsialistidega (sotsiaaltöötajad, lastekaitsespetsialist, perenõustaja).
- Õpetajate järelkasvu tagamine, haridustöötajate ühtse koolitamise ja personalipoliitika kujundamine. Haridustöötajate eneseharimist toetavate ja nende mainet tõstvate projektide käivitamine.
- Lasteaiaõpetajate, noorsootöötajate ja huvikooli õpetajate palkade ühtlustamine põhikooli ja gümnaasiumi õpetaja töötasu alammääraga.
- Lasteaedades ja koolides kaasaegsete õppemeetodite, uuendusliku ning kaasaegse õppevara juurutamine ja IKT kasutamise võimaluste avardamine.
- Õppekavade rikastamine piirkonna eripärale tuginevate teemadega (nt pärandkultuur, keskkonnateemad), vastavates programmides ja projektides osalemine.
- Ettevõtlusõppe tõhustamine koolides ja noortekeskuses, õpilasfirmade inkubaatori noorte ideelabori asutamine.
- Koolides huvitegevuse korraldamise ühtsete aluspõhimõtete väljatöötamine, huviringide juhendajate palgakorralduse aluste ühtlustamine.
- Lasteaedade ja koolide osalemine üleriigilistes liikumistes: terviseedendus (sh haridusasutustes lastele tervisliku toidu tagamine), kiusamisvaba lastead ja kool jt.
- Pedagoogilise personali, lastevanemate ja hoolekogu liikmete koolitamine.
- Koolieelsete lasteasutuste ja koolide hoonete ja füüsilise õpikeskkonna kaasajastamine.

- Õpilasliinide ja sõidugraafikute õppijatele vajaduspõhisemaks viimine.
- Tõrva valla noortevolikogu tegevuse toetamine ning kaasamine valla otsustusprotsessidesse ja üritustesse.
- Noorsootöö mitmekesistamine piirkondades, noortekeskuste füüsilise keskkonna arendamine. Noortekeskuste tegevuste arendamine ka täiskasvanud noortele ning mobiilse noorsootööteenuse pakkumine Tõrva vallas (suvenoortekeskus, tegevused väljaspool noortekeskust jne).
- Noorsootöötajate töökoormuse läbivaatamine ja palgakorralduse ajakohastamine.
- Haridus-, kultuuri- ja noorsootöötajate tunnustamine.
- Kooliminekuetuste maksmise ja edukate koolilõpetajate tunnustamise jätkamine.
- Valla noorsootöö arengukava koostamine.
- Lasteaed Mõmmik ümbruse rekonstrueerimisega jätkamine.
- Lasteaia Tõrvalill rekonstrueerimisega jätkamine.
- Haridusasutuste hoonete ja ümbritsevate alade arendamine ja energiasäästlikumaks muutmine.
- Tõrva Gümnaasiumi juurde ligipääsude ja parkimise parem korraldamine. Eesmärgiks koolitee ohutumaks ja kooliõu autovabaks.
- Tõrva Gümnaasiumihoone ja ümbruse rekonstrueerimise jätkamine, kooli juurde mänguväljaku rajamine.
- Tõrva Gümnaasiumi õpilaskodu tegevusvõimaluste laiendamine ja taastuenergia süsteemide rajamine.
- Noorte aktiivi olemasolul meediaalase tegevuse toetamine (televisioon, raadio ja kirjutav meedia) s.h Tõrva Raadio tegevuse toetamine.
- Noorteprojektide toetusmehhanismi välja töötamine ja rakendamine.
- Noorte suviste töömalevate tegevuse toetamine ja vajadusel korraldamine.
- Noorte ja vabatahtlike üle-vallaline tunnustamine.

Eesmärk AE8: Vajadusepõhine ja tõhus sotsiaalne kaitse, turvalisus.

Tegevused 2020-2026:

- Sotsiaalteenuste ja vajaduste kaardistamine ning tulemustest lähtuv valla sotsiaaltöö korralduse kaasajastamine.
- Abivajavatele elanikele toetuste ja teenuste muutmine vajadusepõhisemaks ja abi osutamine tõhusamaks. Varajase märkamise tähtsuse suurendamine sotsiaalses kaitses.
- Elanike teadlikkuse suurendamine teenustest, sh omavastutuse mõistmine.
- Analüüsida ja vajadusel rajada eakate päevahoid.
- Teenuste uuenduslikum ja poliüfunktsionaalsem osutamine, säilitamiseks keskuste tagamaal piisav teenuste kättesaadavus.
Sotsiaalvaldkonnas tegutsevate inimeste koolitamine ja valla võimekuse tõstmine seadusega kohustatud teenuste osutamiseks. Supervisioon sotsiaaltöötajatele.
- Sotsiaaleluruumide süsteemi loomine ja nende seisukorra vastavusse viimine eluruumidele esitatavate miinimumnõuetega ja vajadusel kohandada puudega inimeste eluruumid neile vastavalt.

- Kaasaegsete munitsipaal-üürieluruumide rajamine;
- Jätkata programmi „Imelised aastad“ et aidata võimalikult paljusid lapsevanemaid.
- Tugiisikute struktuuri väljaarendamine, tugiisikute tasustamiseks lisavõimaluste otsimine.
- Koduteenuste ja tugiisikute süsteemi arendamine. Koolituste võimaldamine tugiperedele ja -isikutele.
- Asenduskodu ja erivajadustega laste ja noorte sotsialiseerimine, ellu astumiseks vajalike oskuste omandamiseks teenustearendamine.
- Erivajadustega lastele ja noortele suurem tähelepanu, tugisüsteemide arendamine ja erivajadustega laste ja noortega aktiivsem tegelemine.
- Tasuta tervisliku toidu võimaldamine lasteaias ja koolides kõikides õppeastmetes.
- Suurperede ja vähekindlustatud elanike abistamine.
- Puuetega inimeste tööhõive ja toimetuleku toetamine.
- Pesemise- ja saunateenuse võimaluse pakkumise jätkamine.
- Sotsiaalvaldkonna spetsialistide töötasude ajakohastamine.
- Erinevatele sihtrühmadele nutiõppe läbiviimine.
- Esmatasandi arstiabi teenuste pakkumise toetamine.
- Tõrva esmatasandi tervisekeskuse rekonstrueerimine;
- Ennetustegevus ja elanikkonna teavitamine turvalisusriskidest.
- Koostöös haridusasutuste, politsei, noortekeskuse ja sotsiaaltöö- ja lastekaitse spetsialistidega tehakse probleemsituatsioonide vältimiseks ennetustööd abivajavate laste- ja noortega.
- Turvalisuse tõstmiseks juurutada naabrivalve süsteemi, seda eriti hajaasustusega piirkondades ja osalise kasutusajaga elamispindadega piirkondades. Salvastavate turvakaamerate paigaldamine suurematesse küladesse.
- Ametkondlik koostöö kiirabi, päästeteenistuse ja politseiga abi kohaloleku tagamiseks.
- Tagasirände soodustamine, noorte perede toetamiseks programmi koostamine (maa võimaldamine elamuehituseks, soodsad tähtajalised üürikorterid jms).
- Valla elanike tervise ning laste ja perede heaoluprofiili koostamine.
- Päevakeskuse loomine Tõrva linna ja Riidajasse.
- Intervallhoolduse vajaduse väljaselgitamine ja vajadusel rakendamine.
- Kodus olevate hooldatavate hooldajate puhkusesüsteemi vajaduse väljaselgitamine ja vajadusel rakendamine.

Eesmärk AE9: Aktiivne kultuuri- ja spordielu, mitmekesised sisuka vaba aja veetmise võimalused

Tegevused 2020-2026:

- Kultuuri- ja spordiürituste pikaajalise kalenderplaani koostamine ja levitamine.
- Traditsiooniliste kultuuri- ja spordisündmuste läbiviimine, uute kultuurisuundade väljatöötamine koostöös naabervaldade jt. regioonidega.
- Mulgi kultuuri, keele ja meelega edendamine. Kõigile elanikele võimaluste loomine kultuurilise isetegevuse, seltsielu ja vabaharidusega tegelemiseks ning nende edendamiseks.

- Kultuuri- ja sporditöötajate palgasüsteemi kaasajastamine vastavalt kvalifikatsioonile ja tulemuslikkusele.
- Tõrva linna kinotraditsioonide jätkamine, kinohoone kasutamise multifunktsionaalsuse suurendamine, kino korraldamine maapiirkondades.
- Kultuuri- ja spordiorganisatsioonide materiaalse tehnoloogilise baasi täiendamine ja parendamine, kultuuri- ja spordiorganisatsioonide tegevuse toetamine.
- Mittetulundusühingute ja teiste kolmandasse sektorisse kuuluvate organisatsioonide koostöö võimestamine.
- Tõrva keskväljaku ääres täiendavate võimaluste loomine kunsti- ja käsitöö eksponeerimiseks, loomemajanduse edendamiseks.
- Iseseisvat treenimist võimaldavate sportimisalade loomine välikeskkonda, sh. välitreanžöörid, uute mänguväljakute rajamine ja olemasolevate parendamine ja uuendamine.
- Helme laada läbiviimise traditsiooni taastamine kultuurisündmusena.
- Tõrva terviseradade arendamine ning tehnika soetamine radade hooldamiseks.
- Harrastus- ja võistlusspordi edendamine, spordiliikumise aktiveerimine, spordihuvi tekitamine ja kasvatamine eelkoolieas. Noorte võistlusspordi arendamiseks võimaluste loomine.
- Vallapäevade korraldamise jätkamine.
- Valla kultuuri- ja spordivaldkonna kontseptsiooni väljatöötamine ja rakendamine.
- Tõrva Kultuurimaja siseruumide rekonstrueerimise jätkamine.
- Tõrva Spordihoone rekonstrueerimise jätkamine.
- Tõrva Avatud Noortekeskuse jalgpalliväljaku rekonstrueerimine.
- Ritsu ujulasse siseskatepargi rajamine.
- Helme laululava ja selle ümbruse korrastamine.
- Tõrva Tantsumäe lauluväljaku ehitamine.
- Gerdruta kirik-kabeli aia rekonstrueerimine.
- Koostöös Mulgimaa ja Valgamaaga ühise sporditegevuse arendamine.
- Mittetulundusühingute ja külaseltside poolt läbiviidavate projektide toetamine ja võimalusel omafinantseeringu tagamine. Innustada aktiivseid tegijaid kutsuma ellu ja viima läbi kogukonna hüvanguks projekte.
- Discgolfi radade arendamine ja hooldamine.
- Hummuli mõisa arendamine multifunktsionaalseks kogukonna keskuseks, sh kasutusele võtmine Hummuli Lasteaed-Algkoolina

Valdkond: Tugev kodukohatunne, aktiivne külaliikumine ja aktiivne kodanikuühiskond.

Valla arengusse panustatakse avaliku, era- ja kolmanda sektori koordineeritud koostöös. Väärtustatakse alt-ülesse initsiatiive ja soositakse paikkondades kogukonnapõhist elu korraldamist, andes selleks kodanikeühendustele ressursse ja leppides kokku vastutuses kogukonnateenuste osutamiseks. Külavanemate ja külaseltside toetamiseks viiakse läbi projektide kirjutamise ja juhtimise koolitamisi. Tunnustatakse kohalikke sädeinimesi ja ettevõtjaid, kes panustava vabatahtliku tööga ja aitavad kaasa ääremaastumise ärähoidmisele ja elanike sidususe kasvule.

Möödikud ja nende väärtuste soovitatav suund:

- Külavanemate, kogukondlike ühenduste ja seltsingute arv: kasvav
- Kogukonna korraldatud sündmuste arv ja nendest osavõtjate arv: kasvav
- Kogukonda toetatud mittetulundusühingute projektide arv: kasvav
- Kogukonnateenuste arv: kasvanud
- Noorte osakaal elanikkonnas: kasvav
- Kodukoha ajalugu jäädvustavate kodulooliste uurimuste arv: kasvav

Eesmärk AE10: Suurem kogukonnatunne ja identiteet koduvallaga

Tegevused 2020-2026:

- Külaliikumise kandepinna laiendamine, külavanemate ja külaseltside tegevuse, arengukavade ja projektitaotluste koostamise nõustamine. Külaelu ja küladevahelise koostöö elavdamine, külaelanike võimalikult aktiivne kaasamine valla elu arendamisse, külaliikumise käivitamiseks abi osutamine (abi külade põhikirjade koostamisel, toetustaotluste kirjutamisel, külavanemate tegevuskulude osalisel katmisel).
- Kodanikuhariduse toetamine, elanike ja mittetulundusorganisatsioonide kaasatuse suurendamine valla otsustusprotsessides, vaba aja sündmuste läbiviimises ja kogukonnateenuste osutamises. Traditsiooniliste külapäevade, talgute ja kohalike sündmuste läbiviimine.
- Maaelu propageerimine, soodustada linnast valda elama asumist (näit MTÜ Tule Maale).
- Noorte kodukohatunnetuse süvendamisele kaasaaitamine, noorte tagasirändeks soodsate tingimuste loomine.
- Kogukonnateenuste arendamine läbi kodanikualgatuse.
- Kogukonna eestvedajate tunnustamine ja toetamine.
- Koostöö jätkamine Leader tegevusgruppidega.
- Osalemine MTÜ-s Mulgimaa Arenduskoda, erinevates külaliikumist toetavates vabariiklikes ja rahvusvahelistest programmides.
- Külavanema statuudi koostamine ja külavanemate valimise toetamine.

Valdkond: Eesmärgistatud, kaasav ja tõhus valla juhtimine

Jätkata valla asutuste juhtimise ümberkorraldamist ja koostöövõrgustikul põhinevate tegevuste tõhustamist. Laiendada otsustusprotsessides elanike kaasamist, vajadusel viia läbi elanike küsitlusi ja rakendada kaasava eelarve põhimõtteid. Laiendada e-teenuste kasutamist. Valla ruumimustri tasakaalu huvides on paikkondade arendamine võrkstruktuuri põhimõttel, et tagada kõigis valla piirkondades inimestele osalus valla teostamises ja eeldused teenuste kättesaamiseks.

Möödikud ja nende väärtuste soovitatav suund:

- elanike rahulolu vallavolikogu ja -valitsuse tegevusega: kasvanud
- valla juhtkonna kohtumiste arv kogukondadega kohtadel: kasvanud
- vallavalitsusse tehtud ettepanekute arv valla elu korraldamiseks: kasvanud
- valla hallatavate asutuste arv: kahanenud
- valla tegevuse püsikulude osakaal: kahanenud

Eesmärk AE11: Teadmispõhine, avatud ja eesmärgistatud valla juhtimine

Tegevused 2020-2026:

- Arengut suunavate dokumentide süsteemi loomine, nende täitmise sidumine vallaametnike igapäevase tööga.
- Valla juhtimisstruktuuri kaasajastamine, läbipaistva ja tulemuspõhise juhtimise juurutamine.
- Hallatavate asutuste juhtimisstruktuuri analüüs ja vajadusel asutuste töö ümberkorraldamine ja kulude kontrolli all hoidmine.
- Menetlemistoimingute kiirendamine, tõhus klienditöö. Vähem bürokraatiat.
- Valitsemiskulude osakaalu vähendamine, valla ressursside säästlik ja läbipaistev kasutamine.
- Infotehnoloogilise arengu tagamine, kasutajate oskuste arendamine.
- Järelevalve tõhustamine heakorra ja ehitusnõuete täitmise üle.
- Tõrva vallavolikogu istungite läbiviimine valla erinevates paikkondades.
- Regulaarsete ümarlaudade korraldamine huvirühmadega (külaliikujad, ettevõtjad, valdkondade arendajad, näiteks kultuuritöötajad).
- Euroopa Liidu struktuurivahendite ja teiste kaasfinantseerimisvõimaluste ulatuslikum kasutamine.
- Kaasava eelarve rakendamine.
- E-teenuste arendamine.
- Töötada välja valla elanikele suunatud infovoldik.

Eesmärk AE12: Valla positiivne imago ja tark turundamine

Tegevused 2020-2026:

- Aktiivne osalemine Valgamaa Omavalitsuste Liidu ning Eesti Linnade ja Valdade Liidu töös.
- Rahvusvaheliste suhete laiendamine sõprusomavalitsustega, koostööprojektide

sisukuse kasvatamine.

- Tõrva valla turunduskava koostamine ja valla turundusprogrammi läbiviimine valla veebilehel ja sotsiaalvõrgustikus, ajalehtedes, televisioonis ning muudes kanalites.
- Mulgi märgi kasutamise laiendamine valla turundamisel.
- Vallaelanike rahulolu uuringu läbiviimine.
- Kohaliku ajalehe väljaandmise toetamine.